

# Contrat de *nappe* Crau

Synthèse du bilan à mi parcours  
Pour une gestion durable et solidaire de la ressource en eau



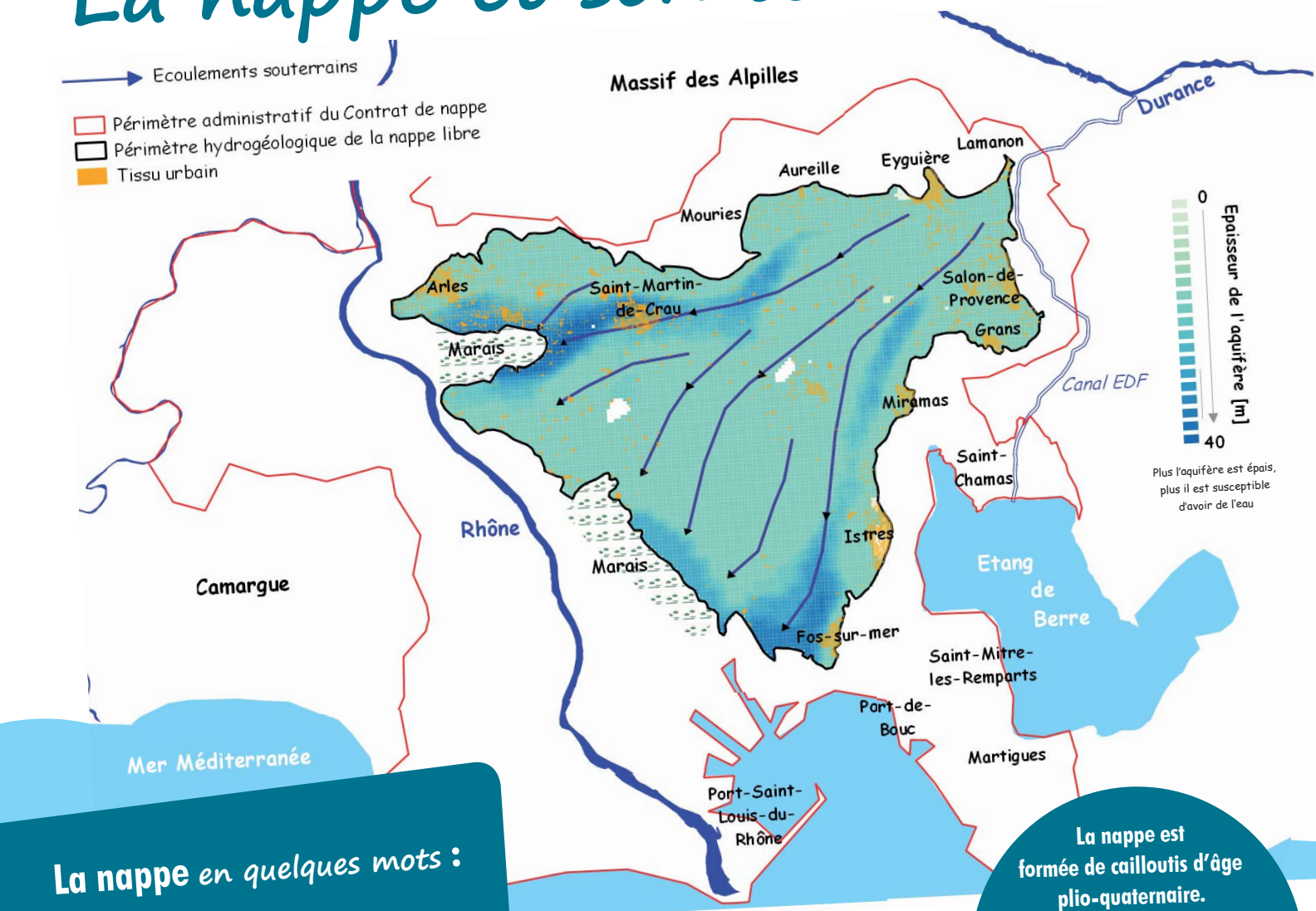
[www.symcrau.com](http://www.symcrau.com)



# La nappe et son territoire

→ Ecoulements souterrains

- Périmètre administratif du Contrat de nappe
- Périmètre hydrogéologique de la nappe libre
- Tissu urbain



## La nappe en quelques mots :

Surface : **550 km<sup>2</sup>**

**16 communes** concernées  
3 EPCI\* : Métropole Aix-Marseille-Provence, Communauté d'agglomération Crau-Camargue-Montagnette, Communauté de communes de la Vallées des Baux- Alpilles

\* Établissement Public de Coopération Intercommunale

**14 000 hectares** de prairies irriguées qui rechargent à **70%** la nappe

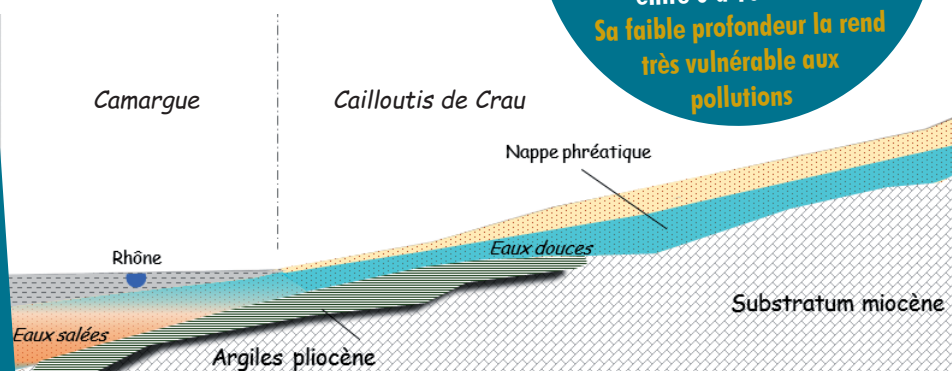
**Des paysages et une biodiversité** exceptionnels façonnés par l'eau

**Des activités économiques** d'intérêt national (Zone industrialo-portuaire de Fos) et des activités stratégiques (bases militaires)

La nappe constitue un réservoir d'eau de **550 millions de m<sup>3</sup>** qui alimente en eau potable **270 000 habitants**

**75 millions de m<sup>3</sup>/an** prélevés pour l'eau potable (39%), pour l'agriculture (36%), pour l'industrie (24%)

## Coupe hydrogéologique de la nappe



La nappe est formée de cailloutis d'âge plio-quaternaire. L'eau souterraine s'écoule du Nord-Est au Sud-Ouest. La profondeur de la nappe se situe entre 0 à 10 mètres. **Sa faible profondeur la rend très vulnérable aux pollutions**

**Contexte littoral** : la présence d'un biseau salé peut altérer la qualité de l'eau de la nappe



Pour aller plus loin, voir tome 1 Contrat de nappe. A télécharger sur [www.symcrau.com](http://www.symcrau.com)



# La NAPPE de la CRAU :

## quel état de santé ?

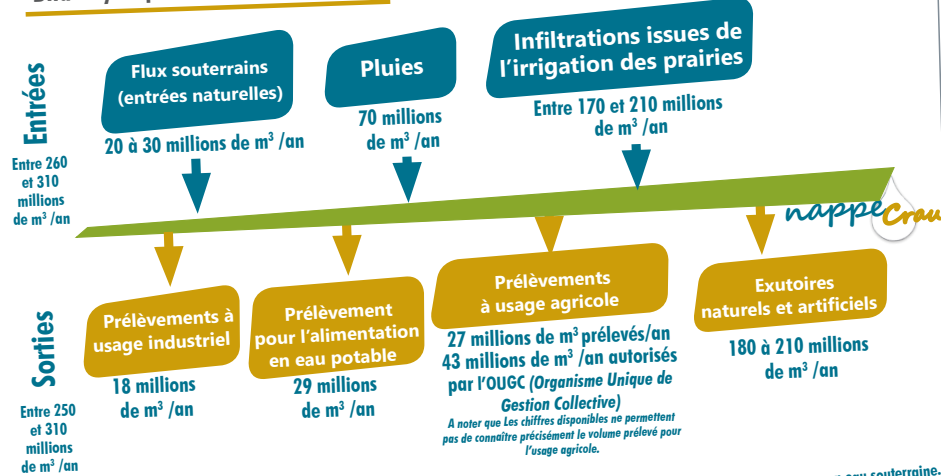
Contrat  
de nappe **crau**

Ressource en eau de la nappe de Crau :

un équilibre fragile dépendant d'une ressource extérieure (Durance)



### Bilan hydrique de la nappe de Crau (estimatif 2013)



L'état des connaissances montre que les entrées et sorties sont du même ordre de grandeur, ce qui atteste d'un équilibre fragile de la ressource en eau souterraine.

### La nappe de Crau & la DURANCE

La nappe de la Crau est alimentée à 70% environ par le surplus des eaux d'irrigation gravitaire issues de la Durance, transportées par un réseau ingénieux de canaux datant du 16<sup>ème</sup> siècle.

400 à 470 millions de m<sup>3</sup> /an d'eau transitent dans les canaux de Crau et Sud-Alpilles dont 300 millions de m<sup>3</sup> /an sont apportés aux prairies cravennes puis en moyenne 200 millions m<sup>3</sup> /an rejoignent la nappe.

**SYM CRAU**

Syndicat Mixte de gestion de la nappe de la Crau  
20 Cité des Entreprises - ZI du Tubé Sud  
13800 Istres - Tel : 04.42.56.64.86  
Email : contact@symcrau.com

[www.symcrau.com](http://www.symcrau.com)



# La nappe en actions

Des actions sur l'ensemble des 5 enjeux à

A

**Intégrer la nappe dans l'aménagement du territoire**



## ACTIONS

- Connaître les zones à préserver en priorité.
- Porter à connaissance des élus et des aménageurs l'intégration de l'eau dans l'urbanisme.
- Accompagner la mise en place du dispositif "Éviter, Réduire, Compenser" dans les projets de développement urbains.

6 actions

Coût : 212 167 €

2 maîtres d'ouvrage : SYMCRAU et EPAD\*

\* Établissement Public d'Aménagement et de Développement

## Un Contrat de nappe, pour qui ?

💧 Pour les usagers : habitants (eau potable, paysage, cadre de vie), acteurs économiques (industrie, agriculture)

💧 Pour les zones humides, la biodiversité

💧 Pour les générations futures

D

**Asseoir une gouvernance opérationnelle de l'eau**



## ACTIONS

- Organiser la gouvernance locale des eaux souterraines.
- Prendre part à la gouvernance du bassin Durancien.

6 actions

Coût : 204 000 €

1 maître d'ouvrage : SYMCRAU

E

**Cultiver l'identité de la Crau**



## ACTIONS

- Bâtir une stratégie de sensibilisation à la préservation de la nappe.
- Créer des outils de communication correspondants (mallette pédagogique, plaquettes...).
- Sensibiliser aux économies d'eau.

15 actions

Coût : 354 250 €

7 maîtres d'ouvrage



conduire de 2016 à 2021

5 enjeux, 70 actions  
20 maîtres d'ouvrage  
Coût : 9 millions d'euros



**B**

## Maintenir les équilibres QUANTITATIFS

### ACTIONS

- Suivre l'évolution du niveau de la nappe
- Mieux connaître les prélèvements et les forages.
- Économiser l'eau : réaliser des Schémas directeurs et réduire les fuites sur les réseaux d'eau potable.
- Connaître les capacités de la nappe en fonction de la recharge et mettre en place une gestion de crise.

19 actions  
Coût : 5 946 255 €  
12 maîtres d'ouvrage

**C**

## Préserver la QUALITÉ de l'eau

### ACTIONS

- Suivre la qualité de l'eau.
- Évaluer les risques de contamination par les phytosanitaires.
- Contrôler la réhabilitation des assainissements non collectifs.
- Savoir gérer les pollutions accidentelles.

24 actions  
Coût : 2 297 000 €  
13 maîtres d'ouvrage

## Pilotage du Contrat de nappe

### COMITÉ de NAPPE

- Veille aux respects des orientations collectives du contrat de nappe
- suit la programmation des actions

### SYMCRAU

Anime, coordonne et  
suit le contrat de  
nappe

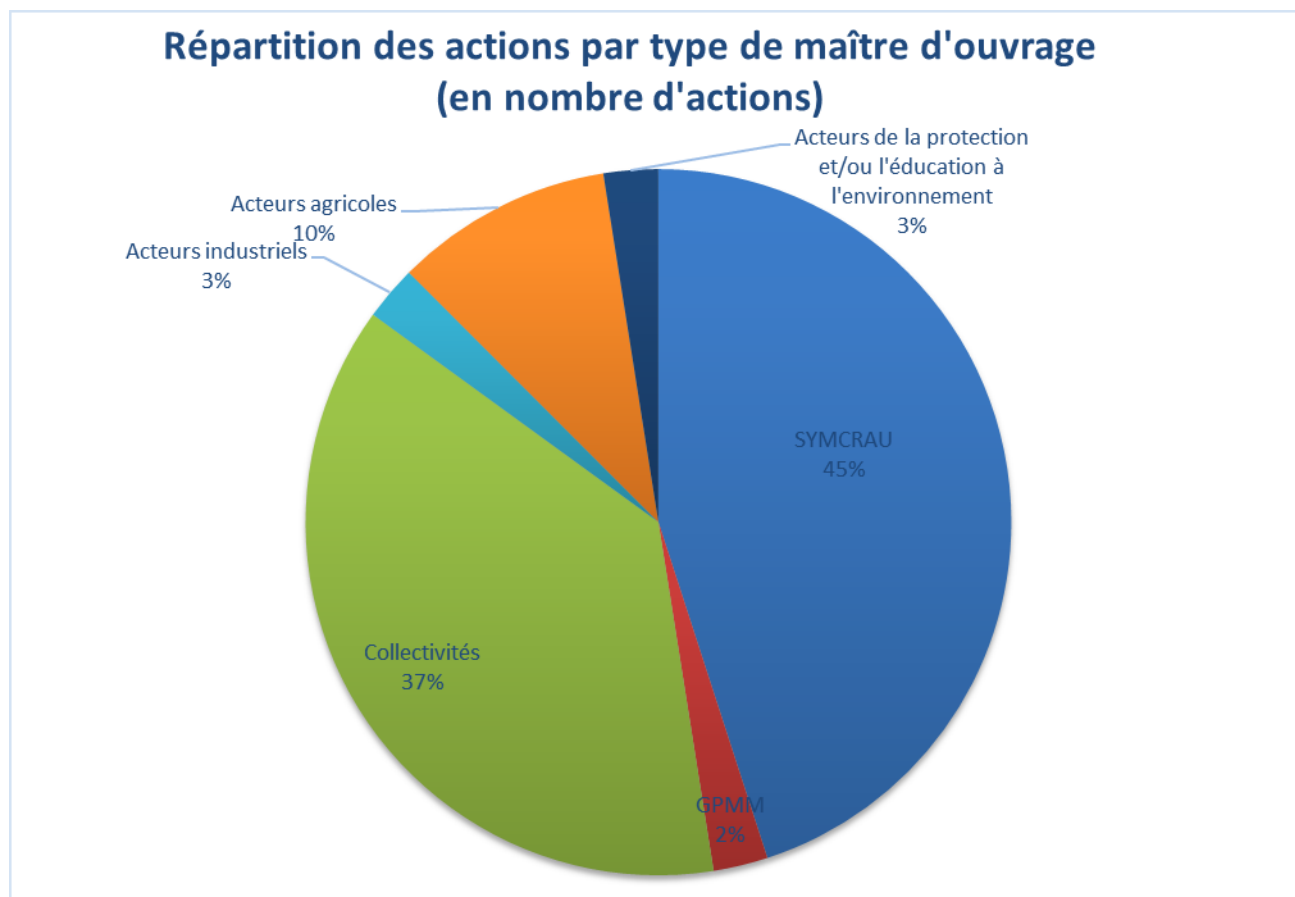


Pour aller plus loin, voir tome 2  
"Cahier de fiches actions"  
du Contrat de nappe.  
A télécharger sur [www.symcrau.com](http://www.symcrau.com)



## Qui porte la phase 1 du Contrat de nappe ?

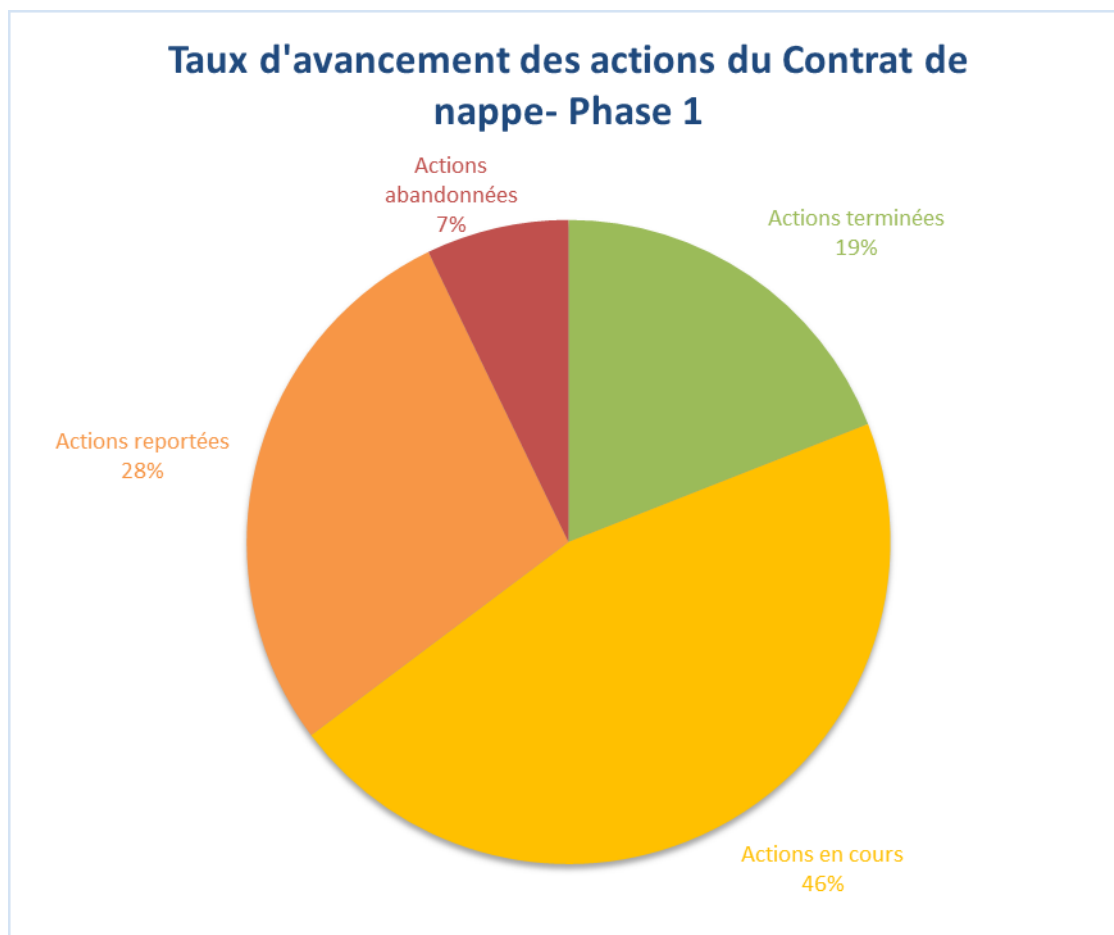
La représentativité de chacun des acteurs est globalement restée conforme avec ce qui avait été prévu.



- Communes et regroupement de communes (ACCM, Métropole Aix-marseille-Provence...)
- Acteurs agricoles : Chambre d'Agriculture 13/OUGC, SMGAS porteur du Contrat de Canal Crau Sud Alpilles
- Le Grand Port Maritime de Marseille
- Acteurs industriels tels que l'Association Environnement Industrie, la SPSE, Chambre de Commerce et d'Industrie
- Les Parcs Naturels Régionaux (Alpilles et Camargue)
- Acteurs de la protection de l'environnement (Marais du Vigueirat, Institut Ecocitoyen) et de l'éducation à l'environnement (CPIE du Pays d'Arles)
- Des organismes de recherche (Montpellier SupAgro – Domaine du Merle)



Synthèse technique et financière > Où en est-on à mi-parcours du Contrat de nappe ?



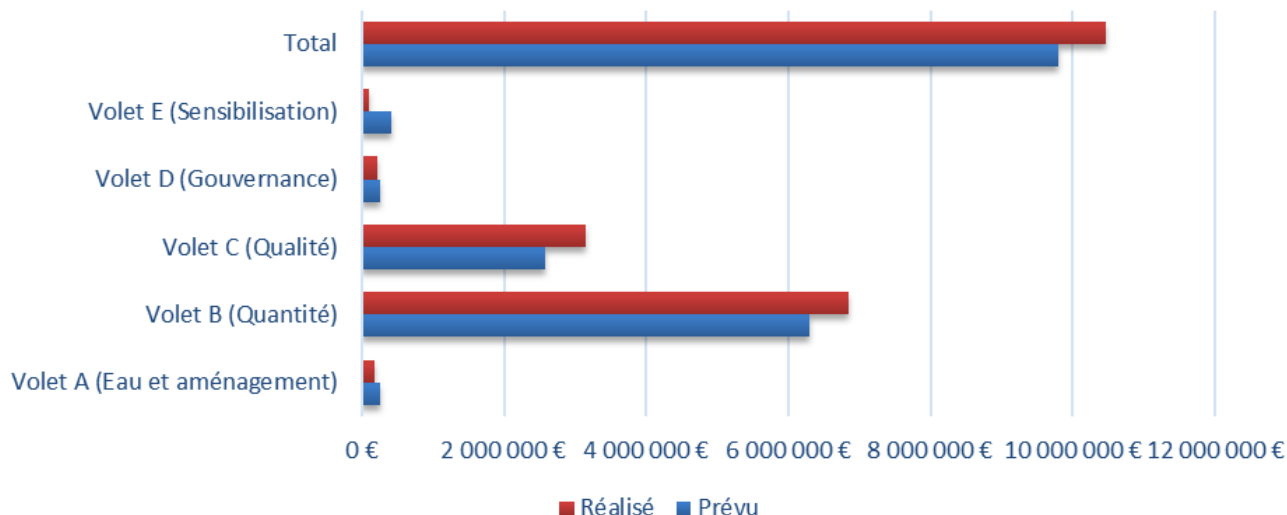
- Actions engagées : 65% des actions prévues pour la phase 1 du Contrat de nappe
- Actions reportées pour la 2<sup>ème</sup> phase ou abandonnées : 35% des actions sont reportées ou abandonnées par manque de moyens techniques, humains et financiers.
- 46% des actions de la phase 1 sont en cours : la majorité des actions en cours correspondent à des actions pérennes et continues dans le temps.

> Combien a coûté la 1<sup>ère</sup> phase du Contrat de nappe ?

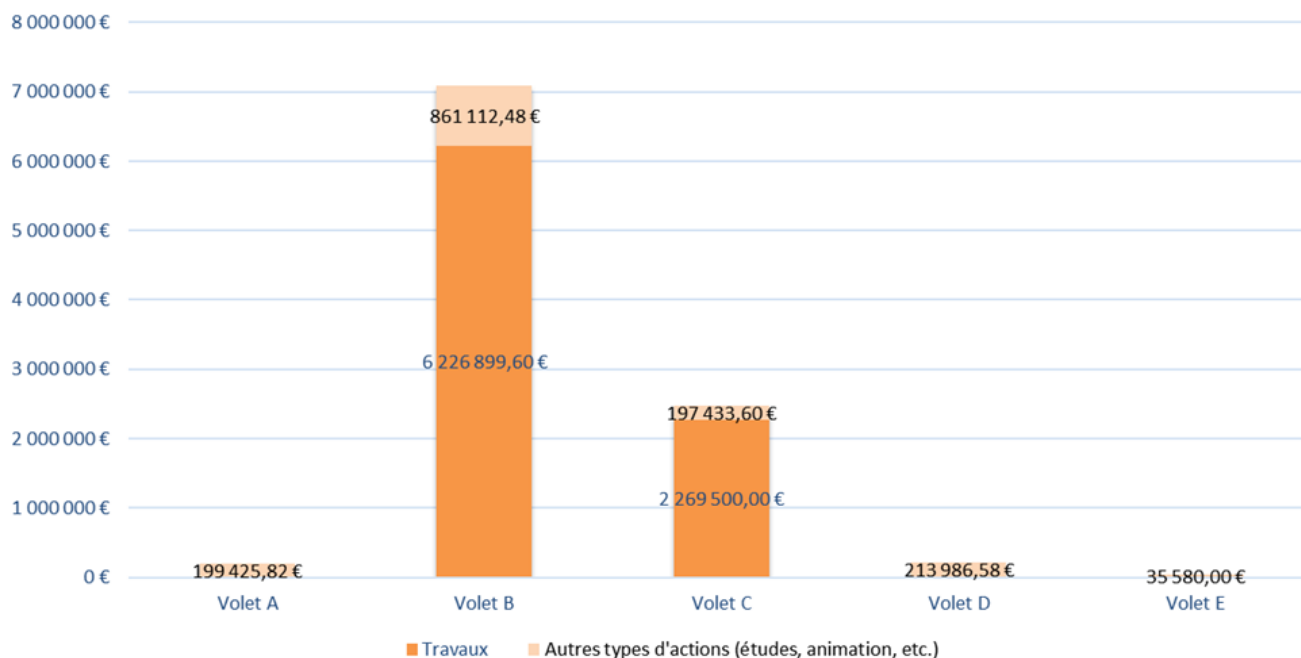
- Coût global : 10 millions d'€ pour la 1<sup>ère</sup> phase
- Coût prévu : 9 millions d'€ inscrit au Contrat de nappe
- 110% du taux de financement prévu pour la 1<sup>ère</sup> phase



## Répartition du montant total par volet pour la 1ère phase (en milliers euros)



## Répartition par type d'action des montants de la phase 1 du Contrat



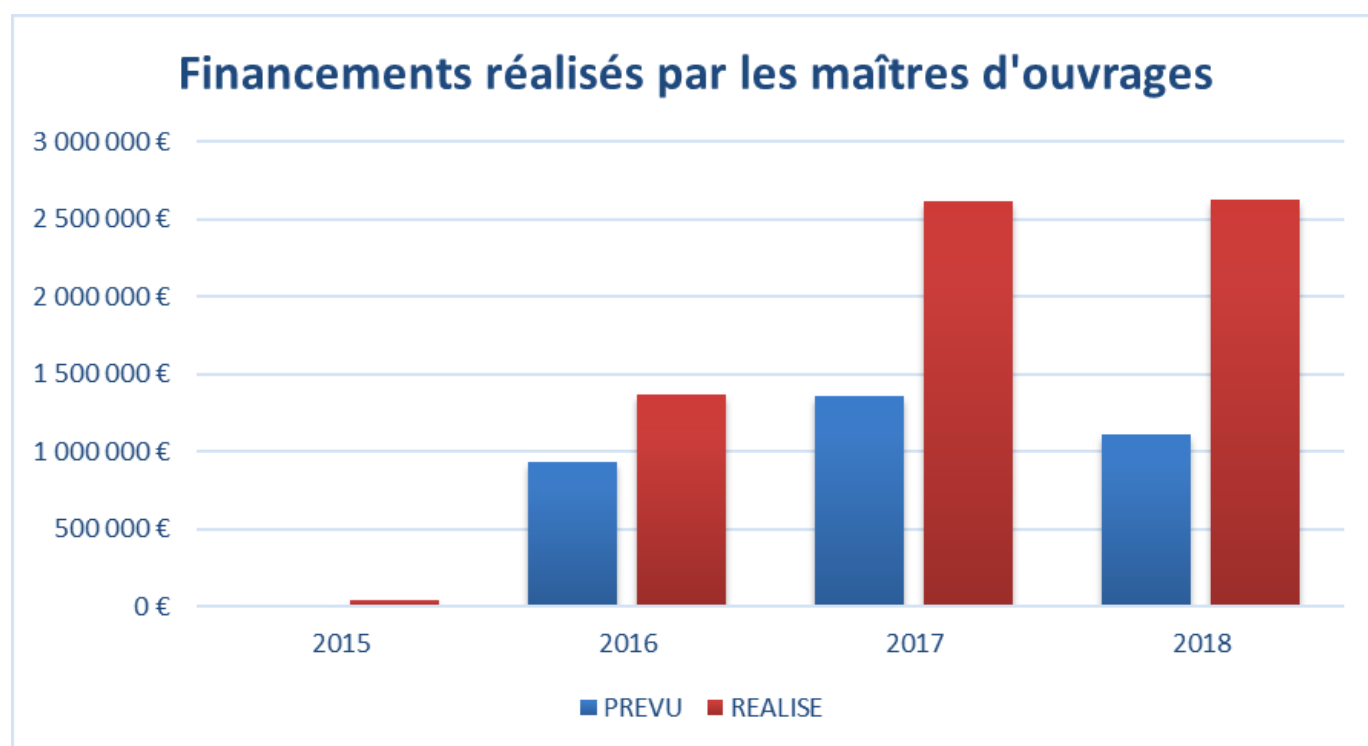
- Plus grandes dépenses : financements des travaux sur les réseaux d'eau potable. Ces travaux ont pu être financés grâce à une compétence organisée et fiscalisée.
- Le financement des actions peu coûteuses telles que les études, animations, etc. n'a pas atteint les objectifs fixés par manque de mise en place de compétences associées organisées et fiscalisées.



## > Quelle est la répartition des financements de la phase 1 du Contrat ?

Financement des actions de la 1<sup>ère</sup> phase du contrat par :

- Les maîtres d'ouvrage : 65%
- L'Agence de l'Eau Rhône-Méditerranée et Corse : 27%
- Département des Bouches-du-Rhône : 5%
- Région : 3%

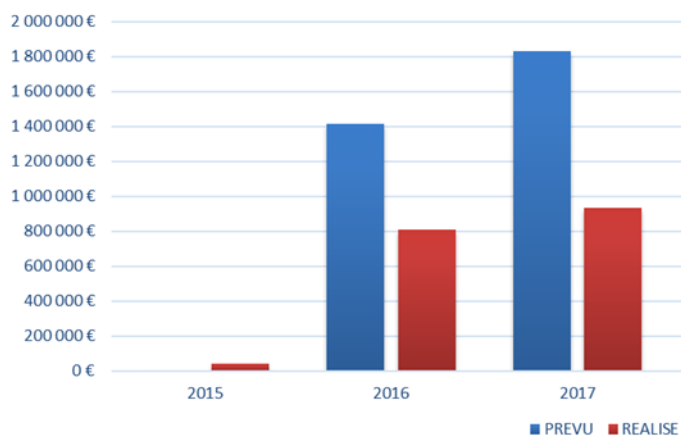


Globalement, les montants réellement dépensés sont plus élevés que les montants prévus à la signature du Contrat de nappe.

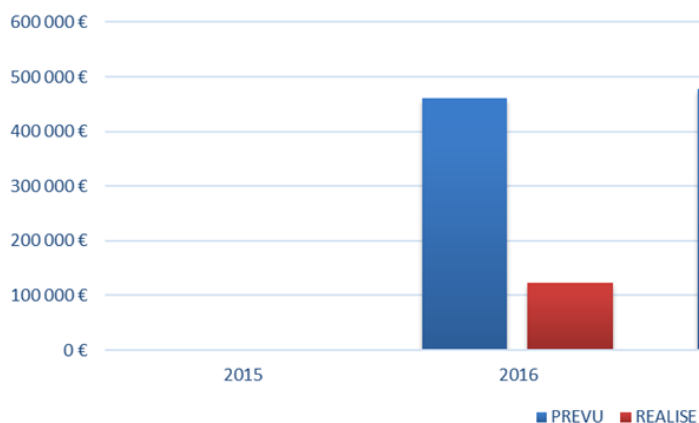
Cela traduit une bonne dynamique et volonté des maîtres d'ouvrage sur le territoire.  
Cette dynamique n'a pas pu toujours être suivie par les partenaires financiers.



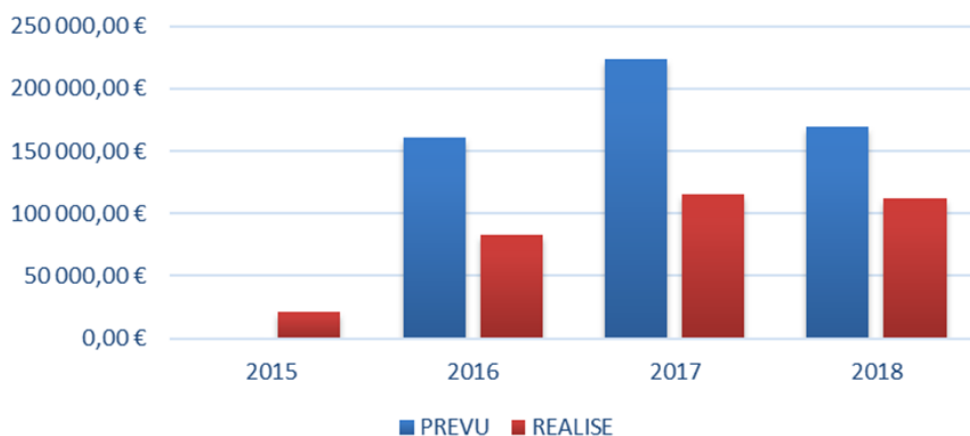
## Financements réalisés par l'Agence de l'Eau Rhône-Méditerranée et Corse



## Financements réalisés par le Département des Bouches-du-Rhône



## Financements réalisés par la Région Provence-Alpes-Côte d'Azur

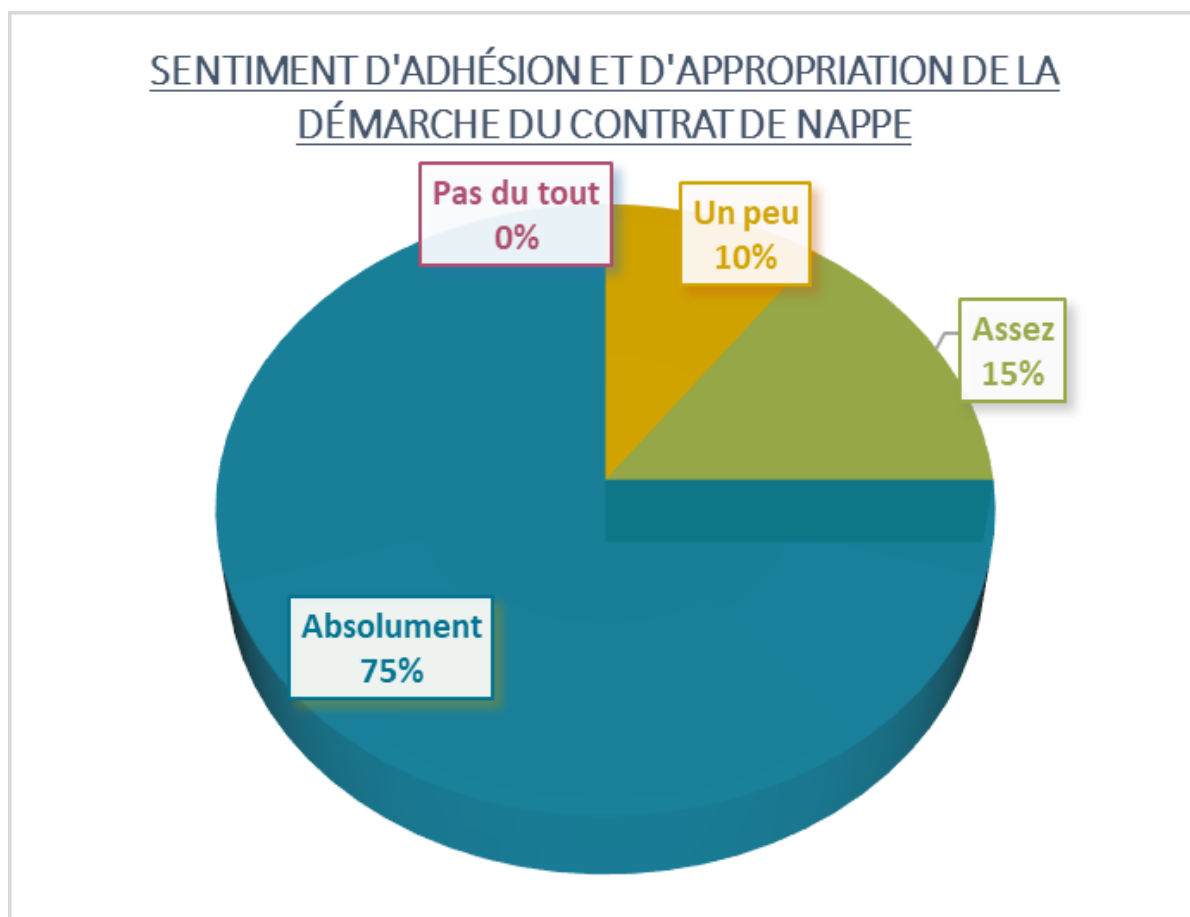




## Que pensent les acteurs et partenaires sur la démarche du Contrat de nappe ?

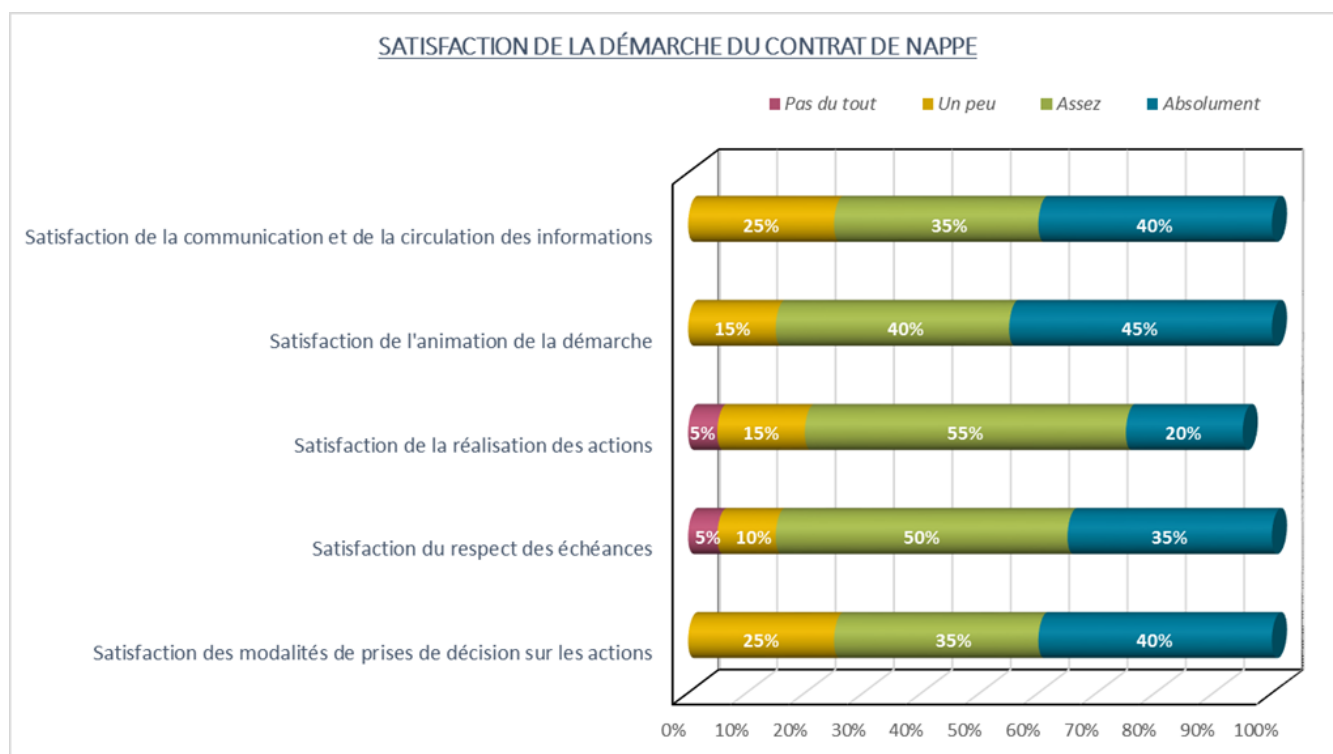
\*Les résultats sont issus d'un sondage adressé aux maîtres d'ouvrage et aux élus membres du Comité de nappe (03/06/2019). Le taux de retour est de 10% (20 personnes). L'échantillon de sondés est représentatif car tous les collèges y sont représentés.

### > L'appropriation et l'adhésion à la démarche



- 75% des membres du Comité de nappe ayant répondu au sondage se sentent absolument concernés par le Contrat de nappe. Cela traduit une adhésion forte à la démarche de celui-ci et une dynamique positive de l'ensemble des acteurs et partenaires.
- 25% des membres du Comité de nappe ayant répondu au sondage se sentent assez ou peu concernés. L'animation du Contrat de nappe est à améliorer pour la suite du Contrat.
- 57% des participants au sondage estiment que le frein le plus important à leur participation à la démarche du Contrat de nappe est la disponibilité et la charge de travail professionnelle importante.





Les acteurs et partenaires sont en majorité satisfaits de la démarche du Contrat de nappe

- 75% sont assez voire absolument satisfaits de la circulation des informations
- 85% sont assez voire absolument satisfaits de l'animation de la démarche
- 75% sont assez voire absolument satisfaits de la réalisation des actions
- 85% sont assez voire absolument satisfaits du respect des échéances
- 75% sont assez voire absolument satisfaits des modalités de prises de décisions.

Cependant des points d'amélioration sont à apporter pour la 2<sup>ème</sup> phase notamment sur la réalisation des actions et des échéances accordées. La réalisation des actions est jugée insuffisante car 30% des membres du Comité de nappe ont été confrontés à des freins d'ordre financier et 15% à des freins techniques.

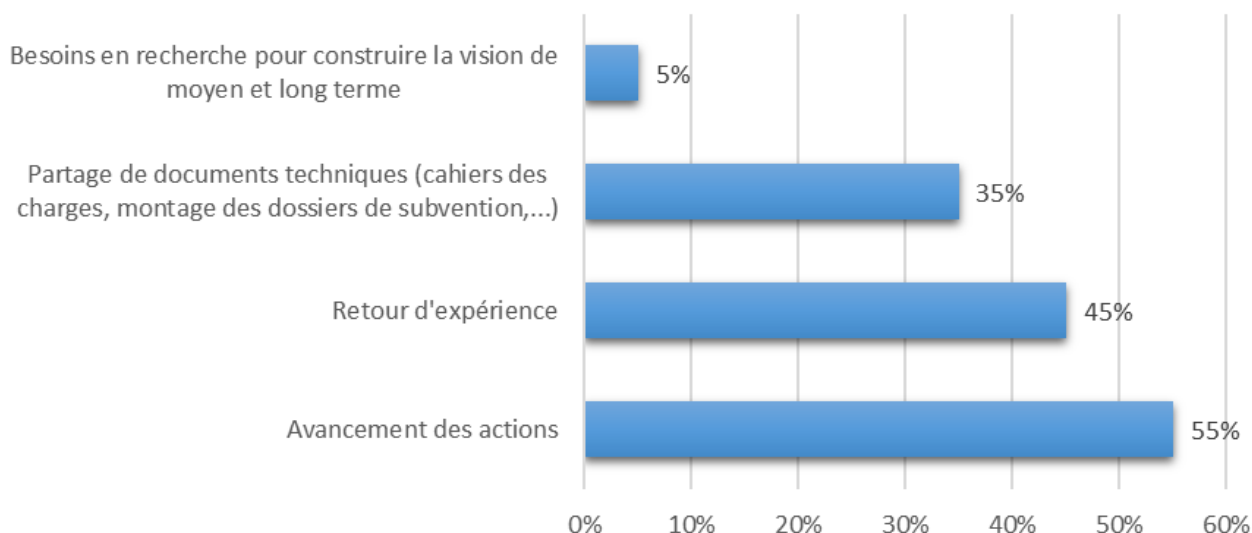
## > La communication

Concernant la circulation d'informations et la communication :

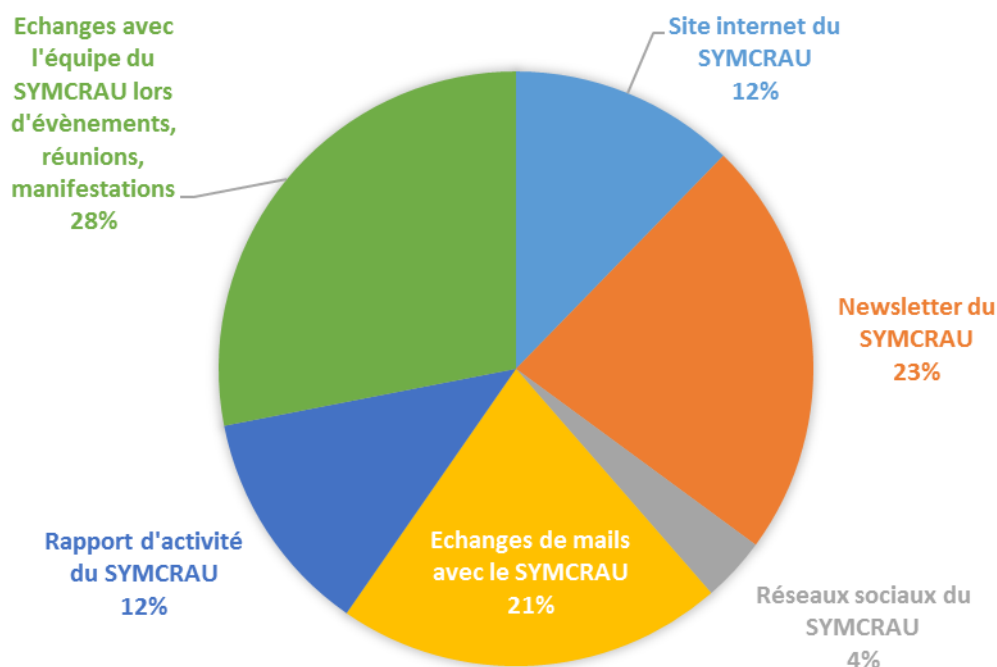
- 55% des acteurs et partenaires souhaitent recevoir des informations sur l'avancement des actions du Contrat de nappe
- 45% des acteurs et partenaires souhaitent un partage des retours d'expériences
- 35% des acteurs et partenaires souhaitent un partage de documents techniques (cahiers des charges, montage des dossiers de subventions, ...).



## Type d'information à recevoir et partager



## MOYENS D'INFORMATION SUR LES ACTIONS MENÉES SUR LA NAPPE DE LA CRAU (SYMCAU)

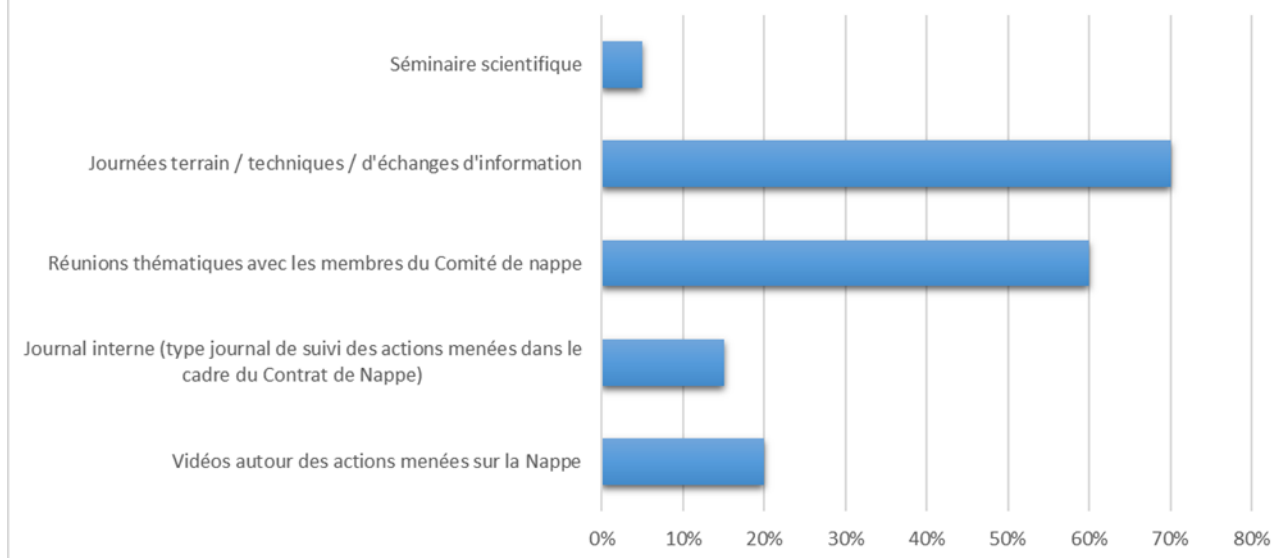


Les moyens les plus utilisés par les membres du Comité de nappe pour s'informer sur les actions menées sur la nappe de la Crau sont :

- Les échanges avec le SYMCRAU : 49%
- Newsletter du SYMCRAU : 23%



## Outils de communication/information à développer par le SYMCRAU



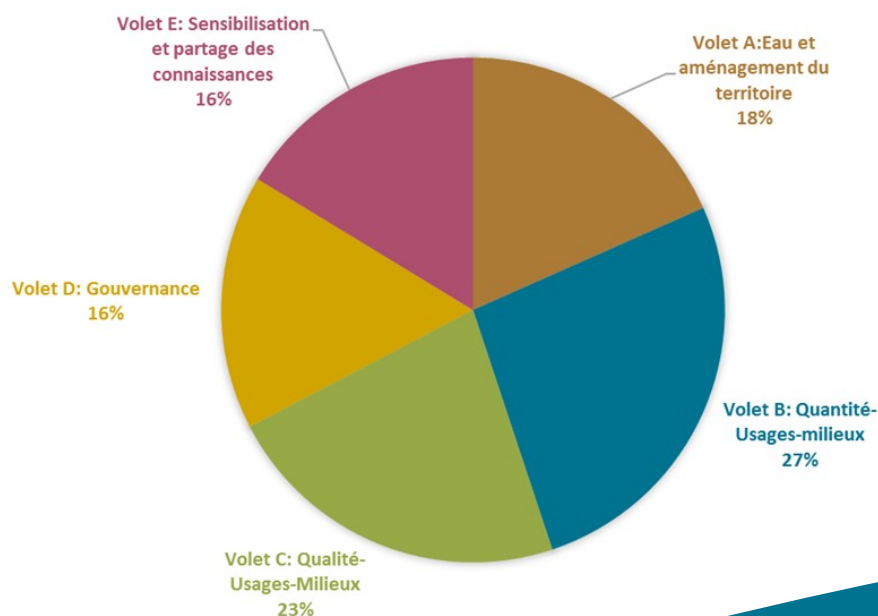
80% des participants estiment pertinent que le SYMCRAU développe d'autres outils d'information/communication que ceux déjà existants.

Parmi ces outils :

- Les journées terrain / techniques / d'échanges d'informations (70%)
- Réunions thématiques avec les membres du Comité de nappe (60%)

### > Les attentes des acteurs et des partenaires pour la 2<sup>ème</sup> phase du Contrat de nappe

#### VOILETS SUR LESQUELS LES PARTENAIRES ONT DES ATTENTES



85% des participants ont des attentes globalement sur l'ensemble des volets du Contrat de nappe :

- Volet A : 18%
- Volet B : 27%
- Volet C : 23%
- Volet D : 16%
- Volet E : 16%

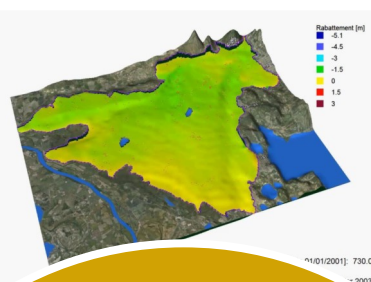
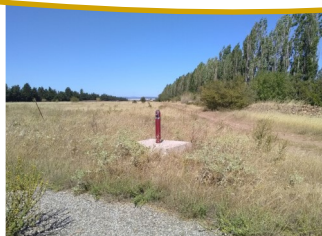
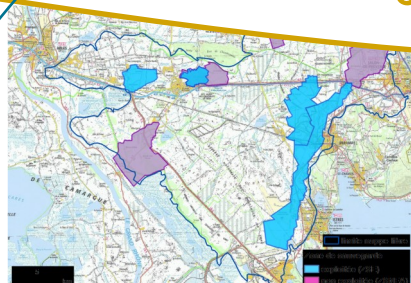


[illegible]



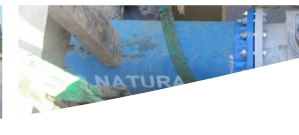
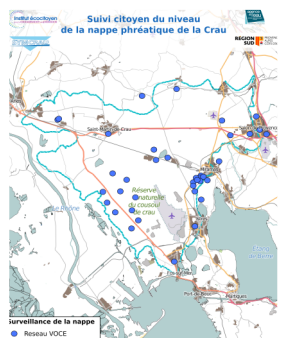
# Contrat de nappe Crau

Pour une gestion durable et solidaire de la ressource en eau



## Synthèse du bilan à mi parcours du Contrat de Nappe de la Crau

Phase 1 > 2016 - 2018



[www.symcrau.com](http://www.symcrau.com)



Syndicat Mixte de la nappe phréatique de la Crau  
20 Cité des Entreprises - ZI du Tubé Sud -13 800 Istres  
Tel. 04 42 56 64 86 - Email : [contact@symcrau.com](mailto:contact@symcrau.com)