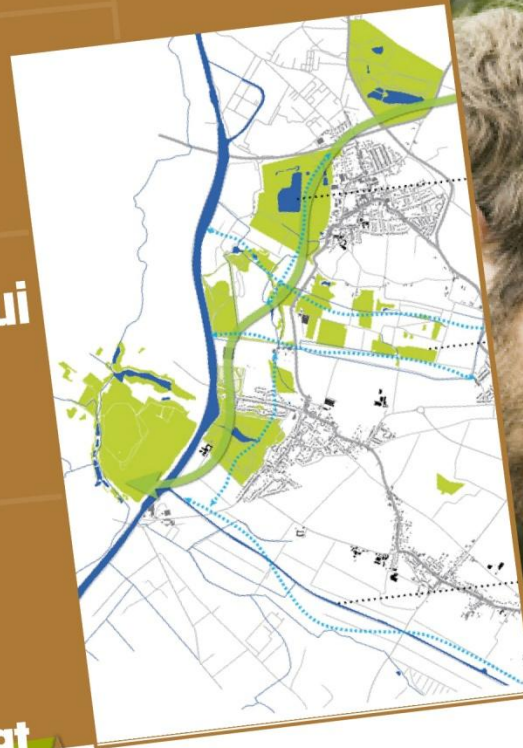


Vendredi 25 septembre 2015

"Eau potable en Crau, enjeu d'aujourd'hui pour notre urbanisme de demain"

Réunion de lancement de l'Etude Ressource en eau Stratégique

Contrat
de **nappe** Crau
Etude Ressource en
eau Stratégique



1- Ordre du jour

Comité de pilotage n°1 - 25 septembre 2015

Contrat
de nappe
Crau
Etude Ressource en
eau Stratégique



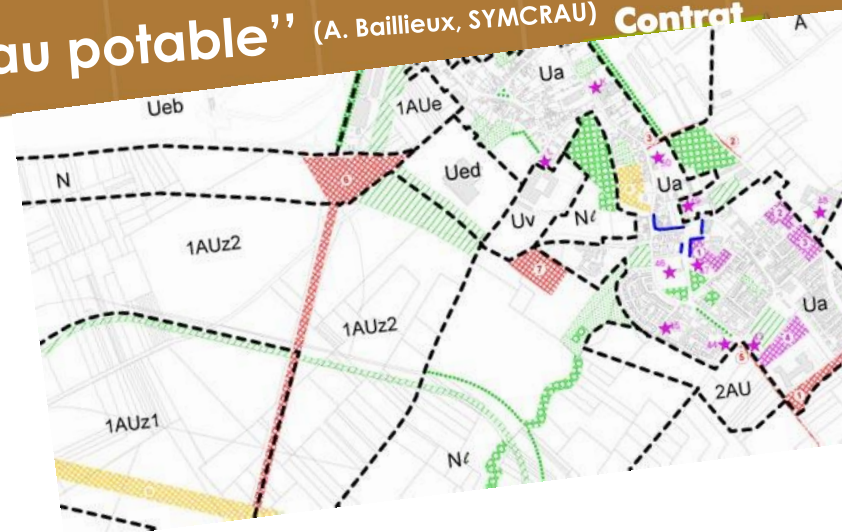
- 1- Introduction par le Vice-Président du SYMCRAU (A. DERVIEUX)
- 2- Présentation de la démarche "Ressource en eau stratégique pour l'eau potable" (A. BAILLIEUX, SYMCRAU)
- 3- L'obligation réglementaire imposée par le SDAGE de protéger la ressource en eau stratégique dans l'urbanisme (C. MONIERE, Agence de l'Eau – A. CHAZEL, DDTM13)
- 4 - Quelle méthode choisie pour la nappe de Crau ? (P. FENART, HYDROFIS)
 - Rappel du fonctionnement de la nappe
 - Pourquoi et comment on la protège à travers les zones de sauvegarde ?
 - La lecture réglementaire des zones de sauvegarde par les services de l'Etat
(A CHAZEL, DDTM 13)
- 5- Une démarche à construire en concertation avec les collectivités (planning et temps de travail) (R. VINDRY, Autrement Dit)
- 6- Echanges avec la salle

2-Présentation de la démarche

“Ressource en eau stratégique pour l'eau potable” (A. Baillieux, SYMCRAU) Contrat

Constat :

- Besoin de préserver la ressource en eau pour les besoins actuels et futurs en eau potable sur le territoire de la Crau



Comment ? :

- Identifier des *zones stratégiques en eau* à préserver sur le territoire de la Crau
- Définir *les règles de bon usage des sols* dans ces secteurs pour *rendre compatibles* les projets d'*urbanisme* avec la *préservation de la ressource en eau*.
- Inscrire les *zonages* et les *règles* dans les *documents d'urbanisme* (SCoT et PLU)

✓ Se mettre dans la dynamique actuelle de Grenellisation des PLUs et des SCoTs (Grenelle 2 modifié par Loi ALUR, Loi NOTRe)

✓ Proposer un zonage à l'échelle parcellaire

Le SYMCRAU pour vous accompagner :

- Des *temps de concertation* pour étudier avec vous les zones stratégiques en eau potable à préserver sur le territoire
 - Des *propositions techniques* construites ensemble et à inscrire de manière adaptée dans vos documents d'urbanisme.
- *Le SYMCRAU est accompagné par un groupement de bureaux d'études compétents en hydrogéologie, concertation, urbanisme et en droit.*



2- L'obligation réglementaire imposée par le SDAGE de protéger la ressource en eau dans l'urbanisme

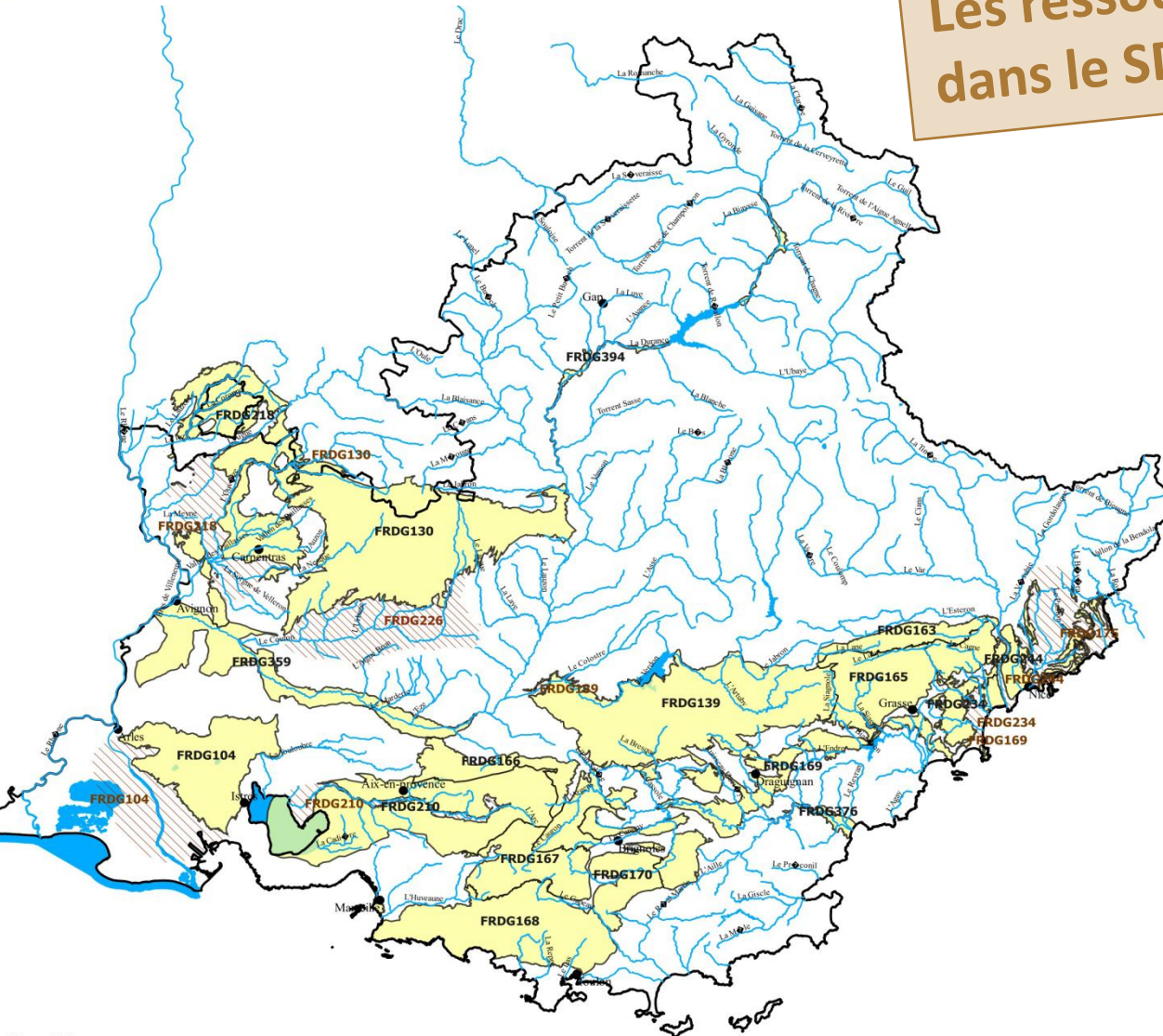
(C. MONIERE, Agence de l'Eau – A. CHAZEL, DDTM 13)

Comité de pilotage n°1 - 25 septembre 2015

Contrat
de **nappe** Crau
Etude Ressource en
eau Stratégique

Les ressources stratégiques dans le SDAGE

Ressources stratégiques
identifiées dans le SDAGE
avec des zones de
sauvegarde restant à
définir



Zones de sauvegarde au-delà des aires d'alimentation des captages

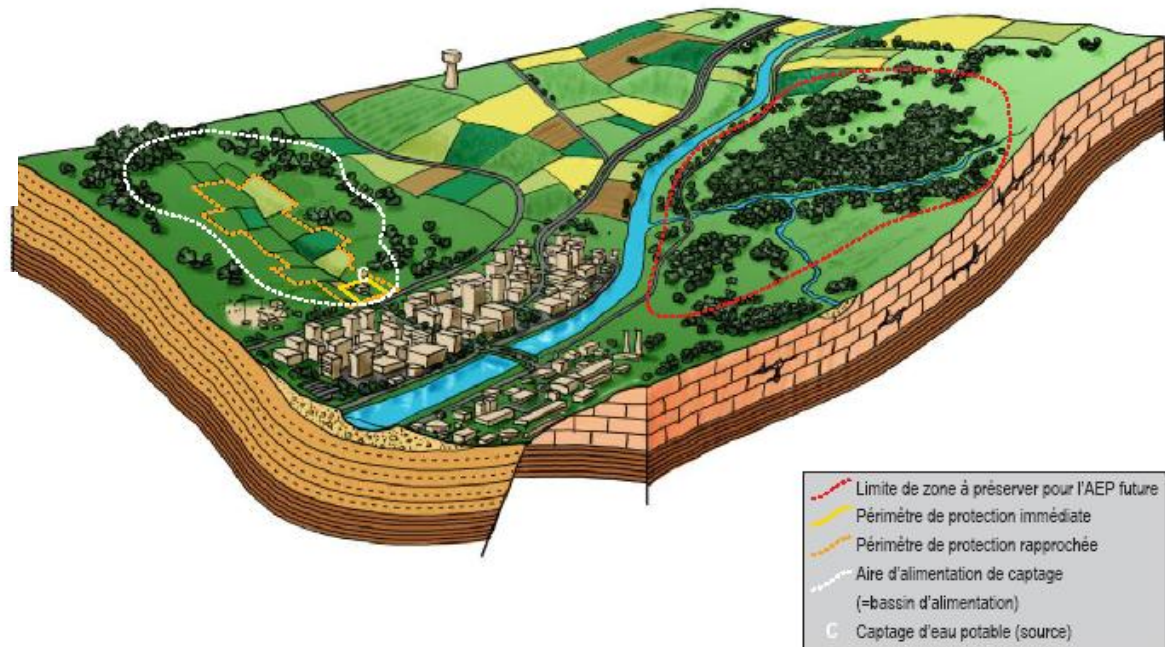
Ressource stratégique :

- bonne qualité chimique
- importantes en quantité
- bien situées par rapport aux zones de forte consommation

2 types de ressources stratégiques

- Celles d'ores et déjà fortement sollicitées
- Celles faiblement sollicitées à ce stade mais à fortes potentialités

Protéger les ressources destinées à la consommation humaine



Que dit le SDAGE sur les ressources stratégiques ?

Comité de pilotage n°1 - 25 septembre 2015

Contrat
de nappe
Crau
Etude Ressource en
eau Stratégique

Satisfaction des besoins pour
l'alimentation en eau potable
prioritaire

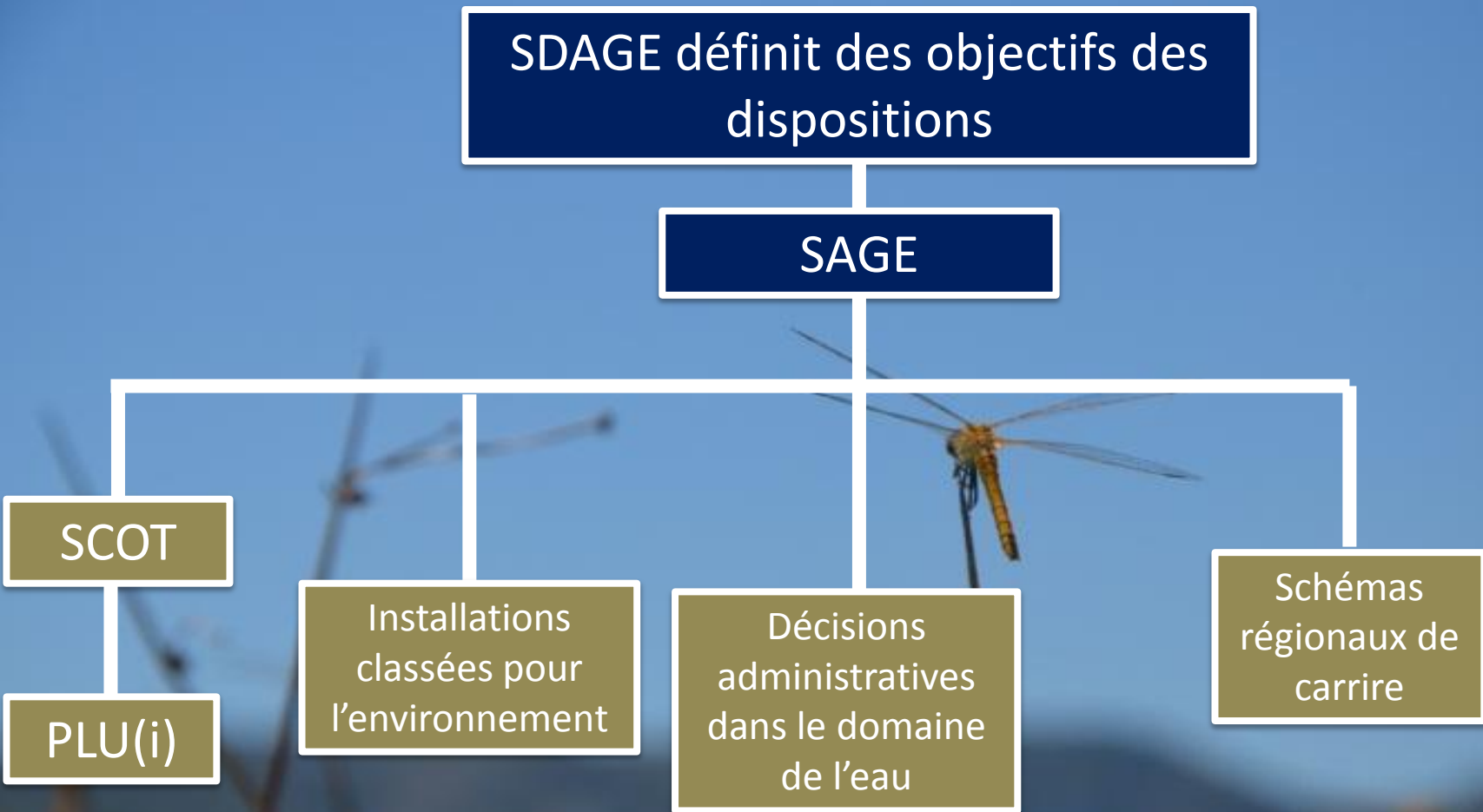
Orientation

fondamentale N° 5 E

Evaluer, Prévenir et maîtriser
les risques pour la santé
humaine

**Préserver la qualité et les
équilibres quantitatifs**
dans les zones de sauvegarde

Assurer une **non dégradation** des
ressources pour une utilisation des eaux
sans traitement ou avec un traitement
limité



Que dit le SDAGE sur les ressources stratégiques ?

Comité de pilotage n°1 - 25 septembre 2015

Contrat
de nappe
Crau
Etude Ressource en
eau Stratégique

Disposition 5E-01

Préserver les ressources
stratégiques pour l'alimentation
en eau potable

Cartographier les zones de sauvegarde
Prévoir des dispositions et mesures
pour dans les contrats de milieux,
SCoT (PADD, DOO) et PLU
Classer en zone N ou A les zones les
plus vulnérables



Que dit le SDAGE sur les ressources stratégiques ?

Comité de pilotage n°1 - 25 septembre 2015

Contrat
de nappe
Crau
Etude Ressource en
eau Stratégique

Disposition 5E-01

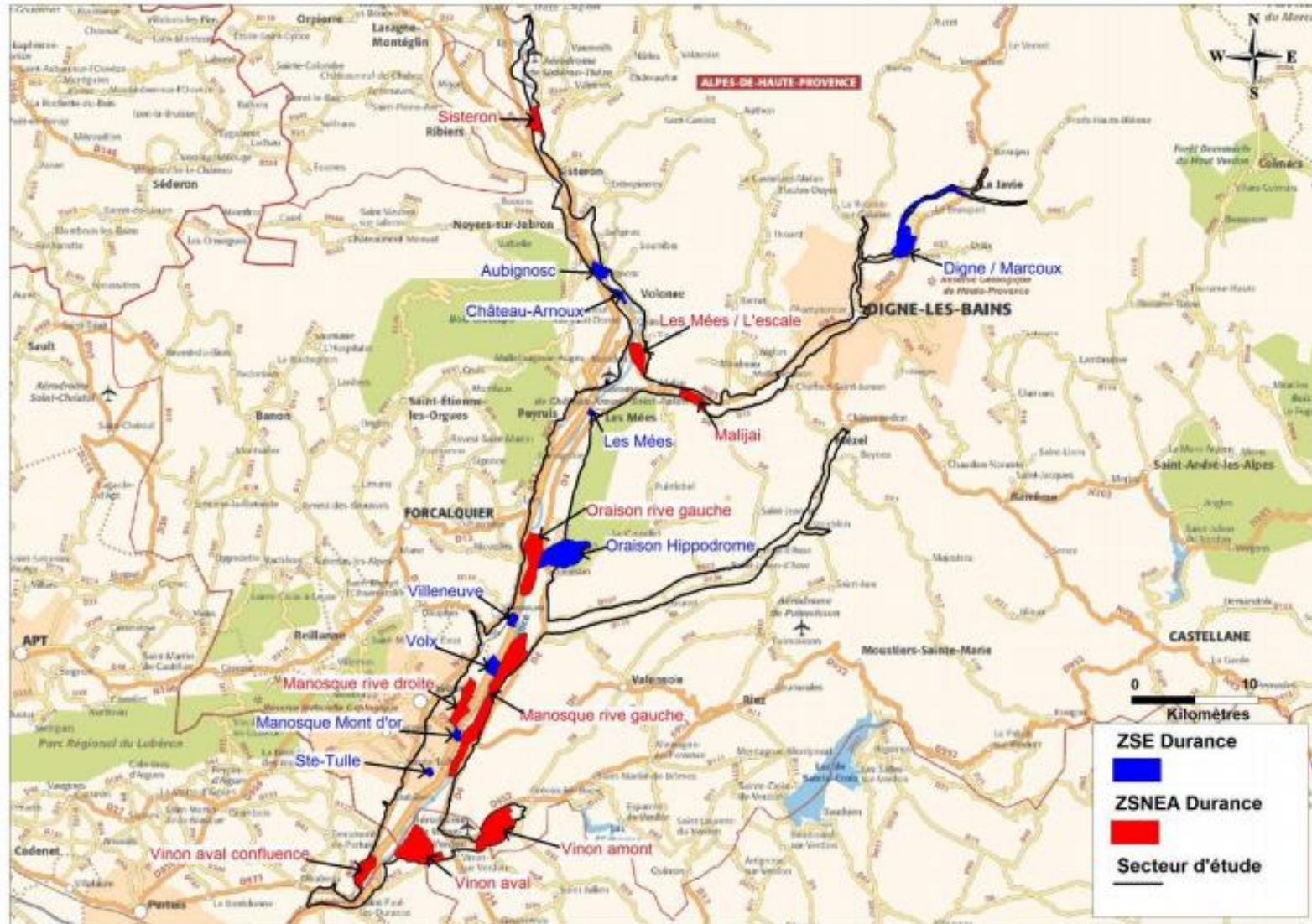
Préserver les ressources stratégiques
pour l'alimentation en eau potable



- **Préfet s'oppose à tout projet relevant du régime de déclaration au titre de la nomenclature eau qui constitue un risque avéré de dégradation sur le long terme d'une zone de sauvegarde**
- **Veiller à la bonne prise en compte des ressources stratégiques dans les contrats de milieux et les SAGE**
- **Porter une attention particulière pour l'implantation d'installations nouvelles mettant en œuvre des substances dangereuses**

L'exemple sur la nappe alluviale de la Moyenne Durance

Comité de pilotage n°1 - 25 septembre 2015



**Inscription des zones de sauvegarde dans
les documents d'urbanisme pour préserver la ressource
+ des actions préconisées : exemples sur Oraison**

ZSE – Captage Hippodrome

- 1. Etendre l'application du programme d'actions défini pour la zone prioritaire à l'ensemble de l'aide d'alimentation du captage**
- 2. Poursuivre les actions foncières dans l'aire d'alimentation de captage**

ZSNEA – Commune Oraison

- 1. Valoriser les documents d'objectifs des sites Natura 2000 en superposant les préoccupations au titre de la protection des espèces et au titre de la protection des zones de sauvegarde**
- 2. Développer des conventions/contractualisations avec les agriculteurs pour les aides à mettre en place une agriculture raisonnée, voire biologique**
- 3. Cibler et engager des actions foncières sur les terrains sensibles aux pressions foncières**

4- Quelle méthode choisie pour définir les zones de sauvegarde sur la nappe de Crau ?

(P. FENART, HYDROFIS)

Comité de pilotage n°1 - 25 septembre 2015

Contrat
de **nappe** Crau
Etude Ressource en
eau Stratégique

4-1 Comment fonctionne la nappe de Crau ?
(Recharge, exutoire, potentialités, vulnérabilité...)

4-2 Quels sont les usages actuels ?
Quels seront ceux de demain ?

4-3 Comment identifier les zones de sauvegarde sur la Crau ?
(définition, délimitation...)

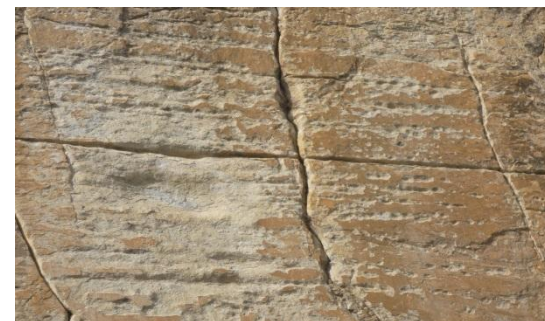
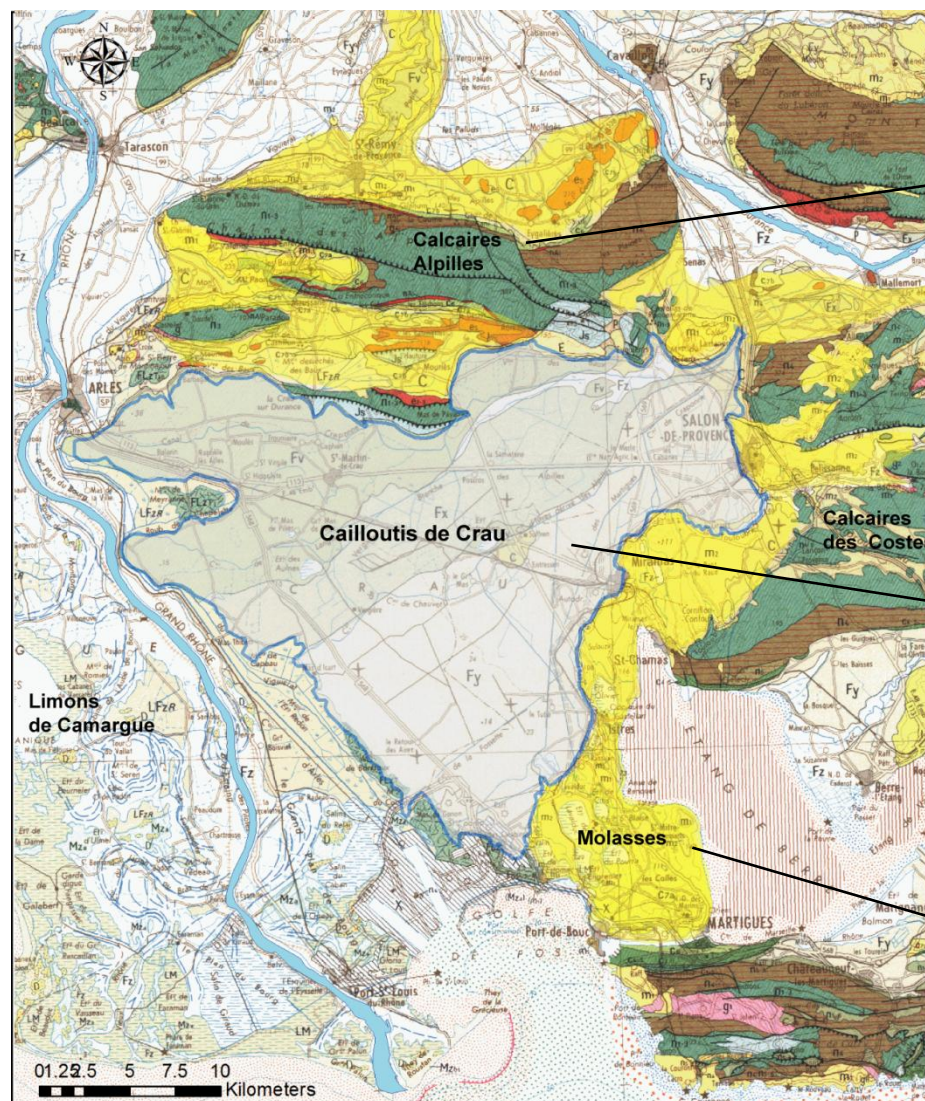
4-4 Comment protéger les zones de sauvegarde ?



4-1 Comment fonctionne la nappe de Crau ? (Recharge, exutoire, potentialités, vulnérabilité...)

Quel réservoir ?

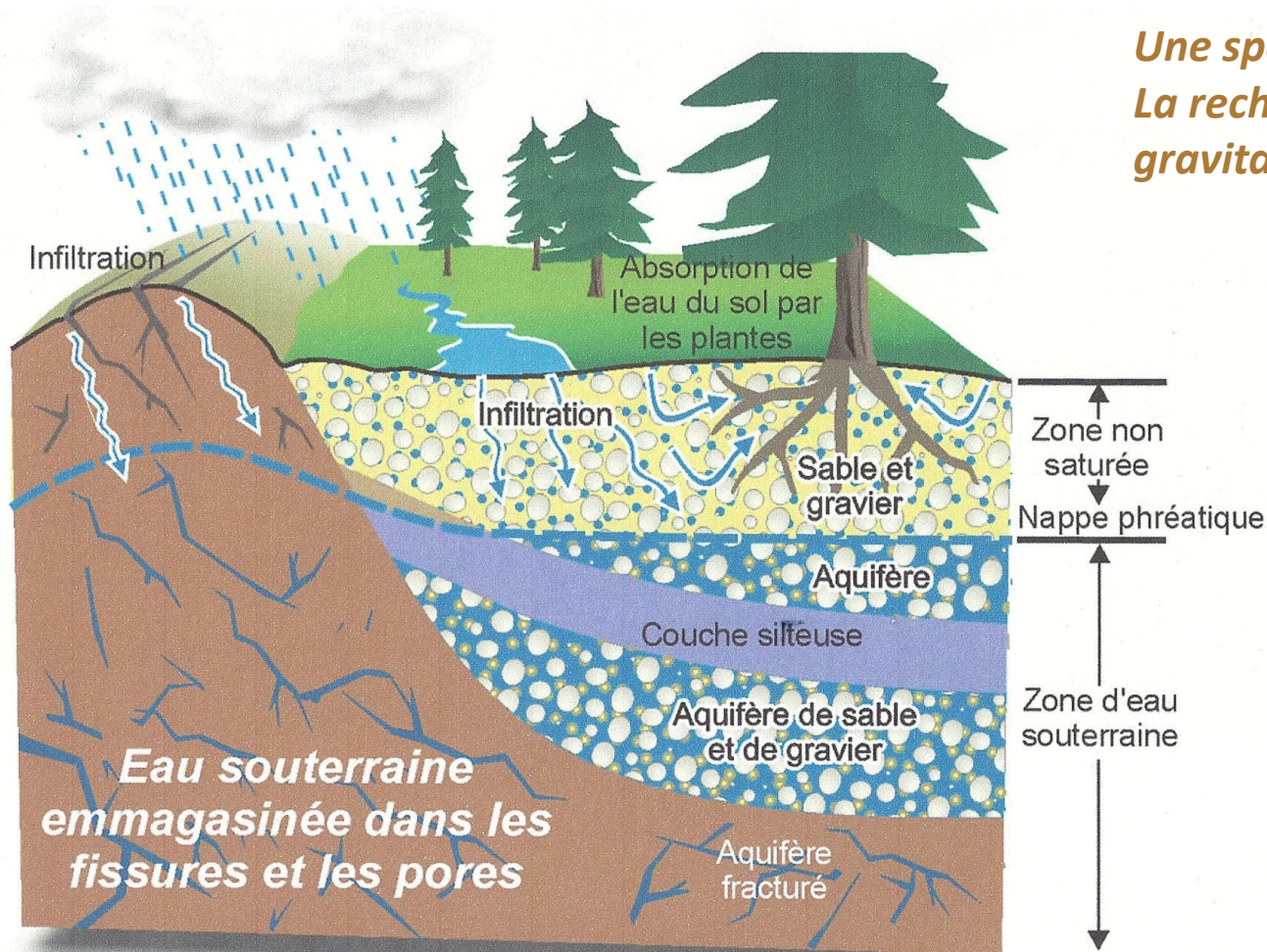
Comité de pilotage n°1 - 25 septembre 2015



4-1 Comment fonctionne la nappe de Crau ? (Recharge, exutoire, potentialités, vulnérabilité...)

Quelle recharge ?

Comité de pilotage n°1 - 25 septembre 2015

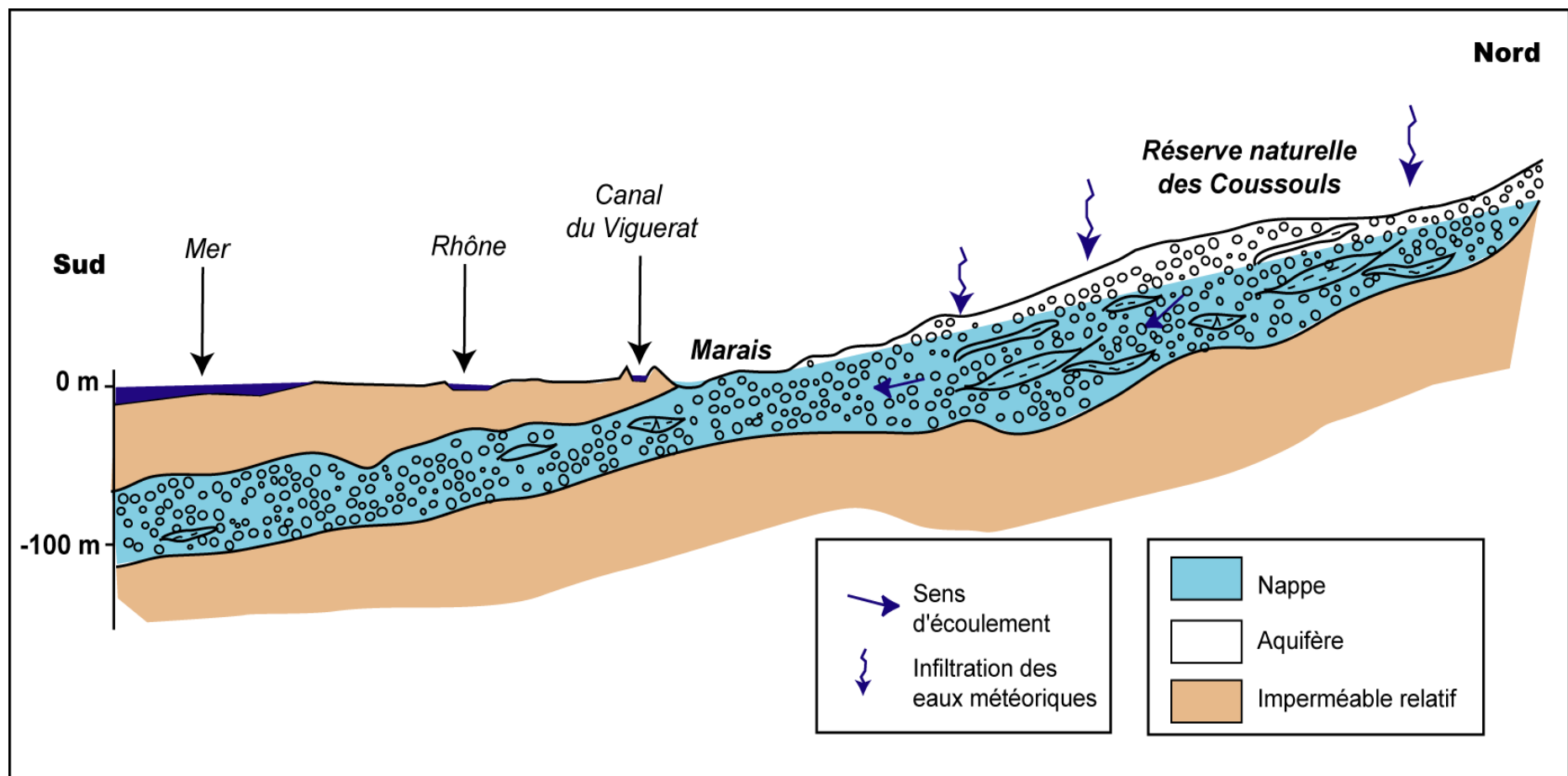


**Une spécificité de la Crau :
La recharge par l'irrigation
gravitaire du foin !**

4-1 Comment fonctionne la nappe de Crau ? (Recharge, exutoire, potentialités, vulnérabilité...)

Quels exutoires ?

Comité de pilotage n°1 - 25 septembre 2015

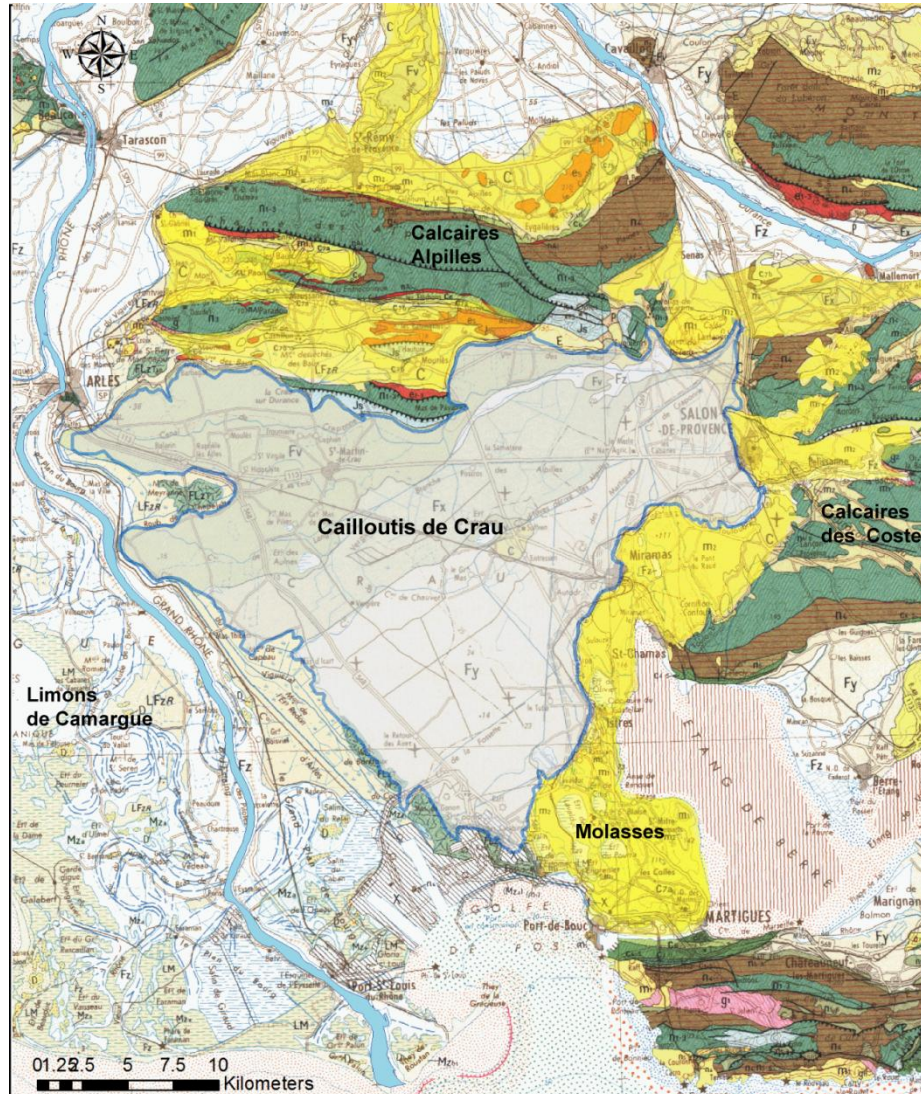


4-1 Comment fonctionne la nappe de Crau ? (Recharge, exutoire, potentialités, vulnérabilité...)

Caractérisation de la ressource

Comité de pilotage n°1 - 25 septembre 2015

Contrat
de **nappe** Crau
Etude Ressource en
eau Stratégique



Un impluvium de plus de 500 km²....

- Quelle potentialité ?
- Quelle vulnérabilité ?
- Quelle qualité ?
- Quelles menaces ?

4-2 Quels sont les usages actuels ?

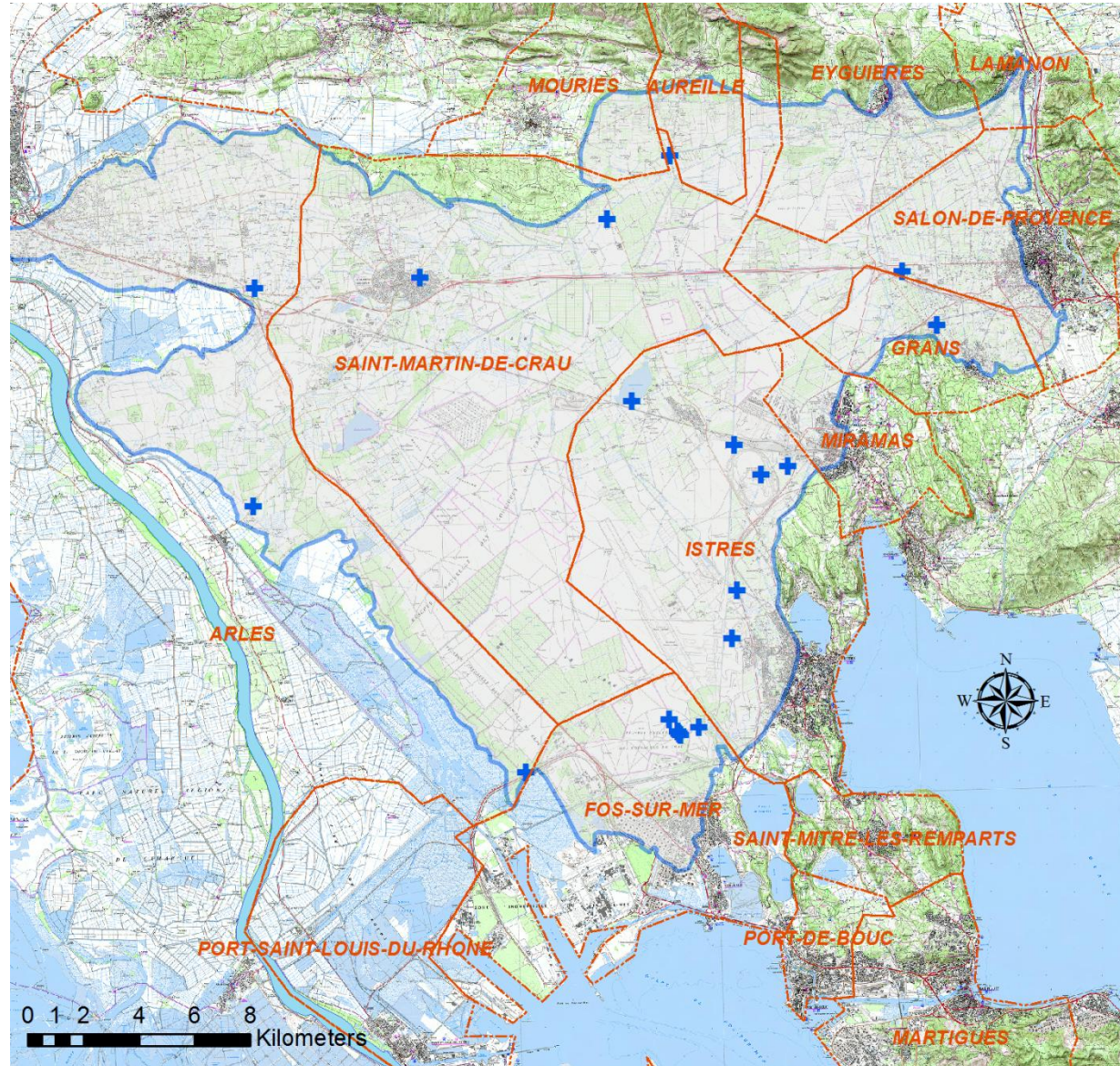
Comité de pilotage n°1 - 25 septembre 2015

Contrat
de nappe
Crau
Etude Ressource en
eau Stratégique

11 communes

20 captages AEP

27 Mm³/an



4-2 Quels seront les usages de DEMAIN ?

Comité de pilotage n°1 - 25 septembre 2015

Pressions futures en AEP (alimentation en eau potable) :

➤ Besoins liés à des substitutions

- Enquête auprès des principaux acteurs : identification des unités de distribution en difficultés.
- Analyse rétro- prospective sur la qualité de l'eau :
 - ✓ *comment sa qualité a-t-elle évolué ces dix dernières années ?*
 - ✓ *comment pourrait-elle évoluer dans les années à venir ?*

➤ Besoins liés à une croissance de la demande

Pour les acteurs du territoire mais aussi sur les « voisins »

- Reprise des données bibliographiques.
- Projections sur la population (publications de l'INSEE ou autres).
- Projections sur les rendements.
- Projection sur les consommations.

4-3 Comment IDENTIFIER les zones de sauvegarde sur la Crau ?

Comité de pilotage n°1 - 25 septembre 2015

2 catégories de zones

Selon leurs caractéristiques, les zones à sélectionner seront classées en deux catégories :

- **Zone Stratégique d'intérêt Actuel** ou ressource structurante : ressource déjà fortement sollicitée dont l'altération poserait des problèmes immédiats pour les importantes populations qui en dépendent ;
- **Zone Stratégique d'intérêt Futur** : ressource faiblement ou non sollicitée à ce jour mais à forte potentialité.

4-3 Comment IDENTIFIER les zones de sauvegarde sur la Crau ?

Comité de pilotage n°1 - 25 septembre 2015

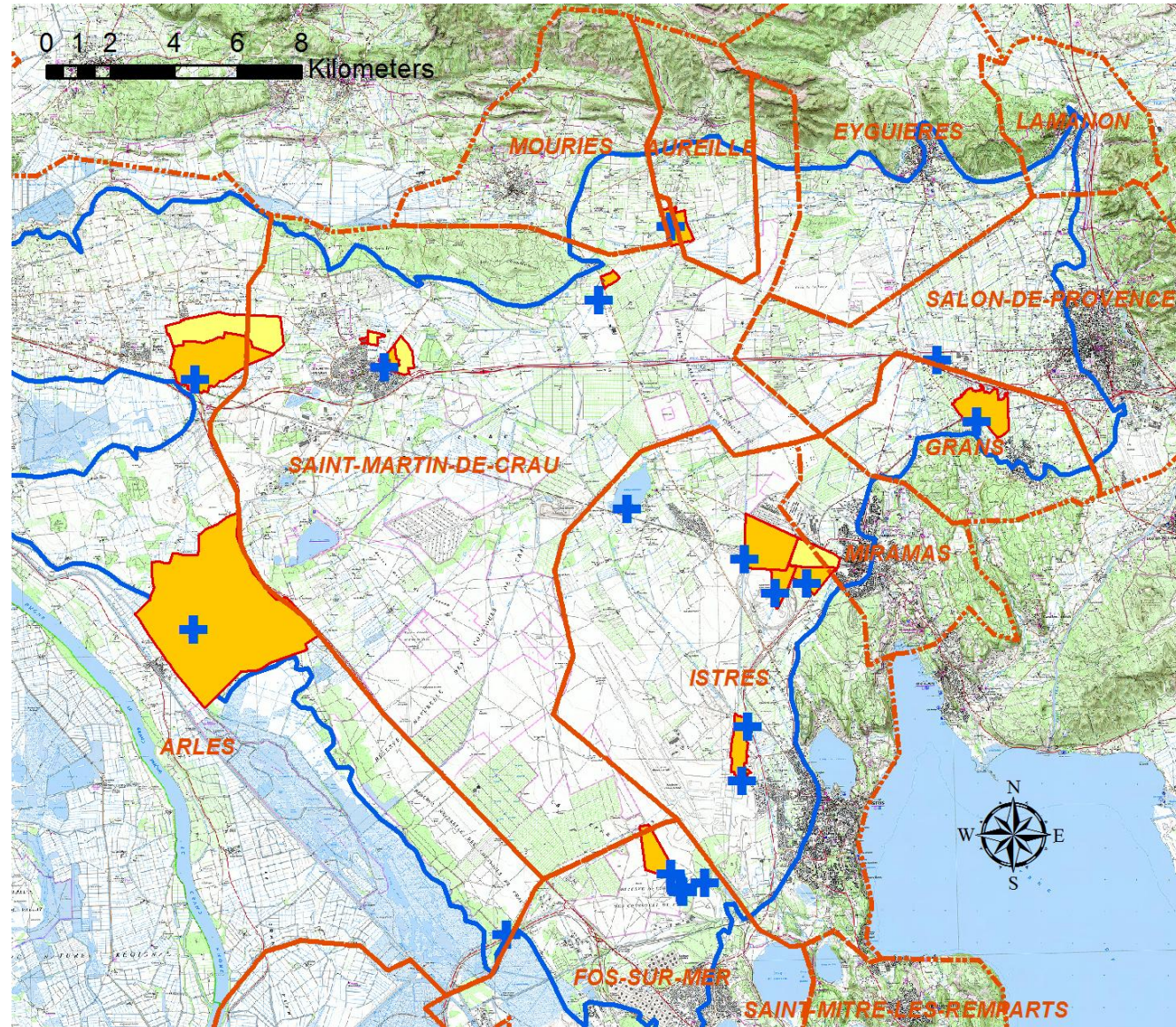
Contrat
de *nappe* Crau
Etude Ressource en
eau Stratégique

Quelle ZSA ?

Zone Stratégique d'intérêt Actuel

*Forte dépendance à la
ressource*

*Forte population
dépendante*



4-3 Comment IDENTIFIER les zones de sauvegarde sur la Crau ?

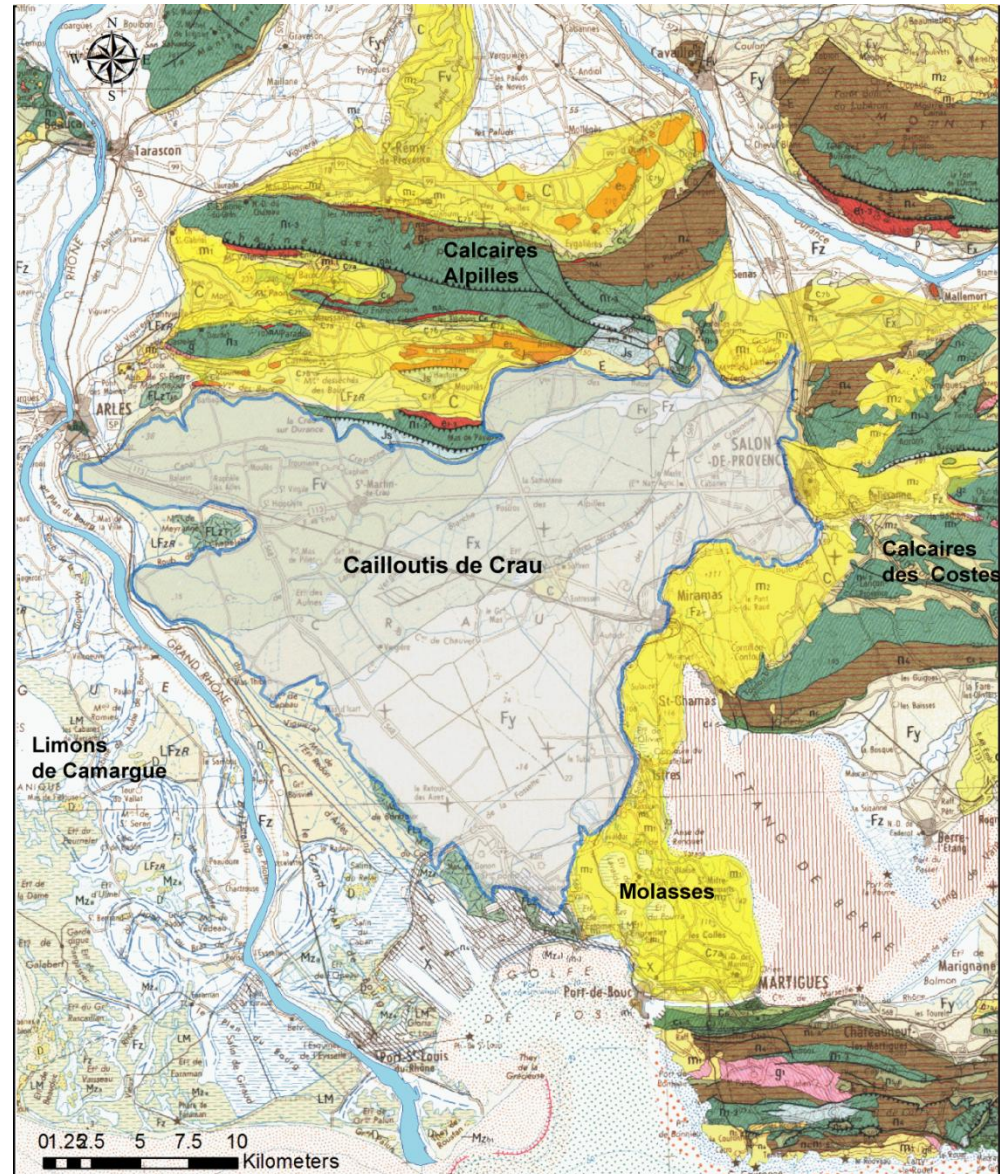
Comité de pilotage n°1 - 25 septembre 2015

Contrat
de nappe
Crau
Etude Ressource en
eau Stratégique

Quelles ZSF ?

Zone Stratégique d'intérêt Futur

- Forte potentialité
- Faible vulnérabilité
- Bonne qualité des eaux souterraines
- Faible menace



Comment délimite-t-on les zones de sauvegarde ?

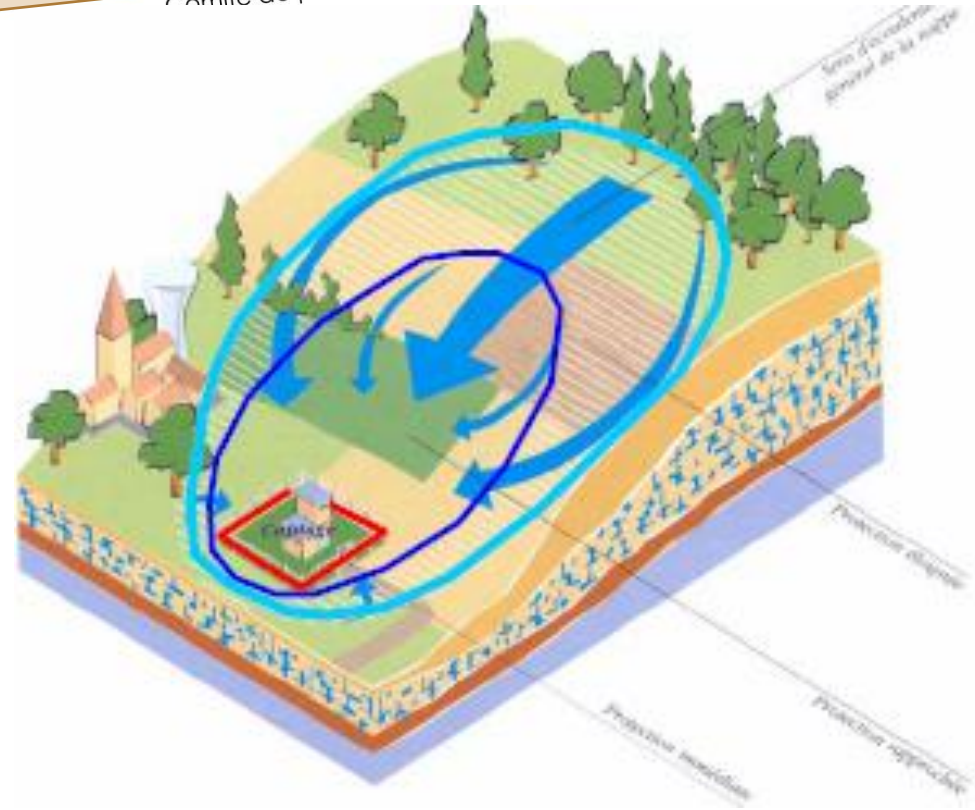
Comité de pilotage n°1 - 25 septembre 2015

Contrat
de **nappe**
Crau
Etude Ressource en
eau Stratégique

➤ On utilise les mêmes outils de définition que pour les périmètres de protection (superficie est fonction du débit)

➤ Pour les captages existants, on vérifie que les besoins actuels et à venir sont inférieurs au débit autorisé (alors ZS=PP éloignée)

➤ Sinon, on re-délimite les ZS actuelles. Ce qui sera nécessairement le cas pour les ZS futures.



4-4 Comment PROTEGER les zones de sauvegarde sur la Crau ?

Comité de pilotage n°1 - 25 septembre 2015

Modification du PLU selon des objectifs fonctionnels :

- Respect des règles en assainissement non collectif
- Tests d'étanchéité sur les canalisations d'eaux usées
- Réglementation des activités agricoles
- Gestion des eaux pluviales
- Protection obligatoires des dispositifs de stockage
- Réglementation de l'exploitation du sous-sol
- Réglementation de l'exploitation des eaux souterraines

4-5 Organisation de l'étude ressource stratégique sur la Crau

Comité de pilotage n°1 - 25 septembre 2015

Phase 1 :

Pré-identification des secteurs
alluviaux stratégiques pour
l'alimentation en eau potable.

Phase 2 :

Caractérisation des zones
pré-identifiées comme
stratégiques et validation
des zonages

Phase 3 :

Proposition de dispositions de
protection et d'actions à engager
pour la préservation des
ressources désignées et
identification des porteurs de
projet pour leur mise en œuvre.

5- Quelle lecture réglementaire des zones de sauvegarde sur la Crau par les services de l'Etat ?

Comité de pilotage n°1 - 25 septembre 2015

Lors du contrôle de légalité, les services de l'Etat vérifieront que :

- les zones de sauvegarde préalablement définies dans les Porter à connaissance sont bien identifiées ans le SCOT
- des mesures sont prises pour les préserver, à travers le SCOT (à travers au moins une prescription dans le DOO) et le PLU (à travers le règlement d'urbanisme)



Pour juger de la légalité des zones de sauvegarde définies sur la Crau, les services de l'Etat s'appuieront :

- sur les connaissances acquises par cette présente étude ressource stratégique
- sur le choix retenu par les élus lors de la concertation dans cette étude.

5- Construire les zones de sauvegarde en concertation avec les collectivités du territoire

Comité de pilotage n°1 - 25 septembre 2015

Phase n° 1 : Pré-identification des zones de sauvegarde à l'échelle de la zone d'étude

Septembre 2015

COTECH
n°1

Oct. 2015

Réunion de
lancement
COPIL n° 1

Novembre 2015



Ateliers participatifs
avec les élus + service
urba/ eau
(1/2 journée)

Décembre 2015

COTECH
n°2

COPIL
n°2



Définir la **stratégie globale** de
sauvegarde des zones stratégiques
en eau souhaitée par les acteurs
locaux à l'échelle de la Crau

A la fin de cette phase 1, on aura :

- Défini ce qu'on préserve,
- Pourquoi ?
- Et avec quelles alternatives possibles ?

Phase n° 2 : Caractérisation et validation des zones de sauvegarde à l'échelle locale

Janvier 2016



**Concertation
personnalisée**
auprès des élus et de
leurs services urbanisme
et aménagement



Travailler avec la / les
communes sur les zones de
sauvegarde pressenties et à
inscrire dans les documents
d'urbanisme

Février 2016

COTECH
n°3

COPIL
n°3



A la fin de cette phase 2, à partir des
zones de sauvegarde pré-identifiées,
il sera possible de proposer des
contours précis à l'échelle cadastrale.

Phase n° 3 : Proposition de dispositions de protection et d'actions à engager pour la préservation des ressources désignées

Mars 2016



Concertation par
"typologie"



Travail avec les communes
ayant les mêmes volontés de
protection des zones de sauve-
garde dans l'urbanisme

Avril 2016

COTECH
n°3

Mai 2016

COPIL
n°3



A la fin de cette phase 3 :

- Les contours précis des zones de sauvegarde auront été définis
- Proposition de modalités d'inscription des zones de sauvegarde dans les documents d'urbanisme des collectivités.

Echanges avec les participants

Les 6 bonnes raisons de protéger l'eau potable de la nappe de la Crau dans les documents d'urbanisme

1 Stopper la dégradation d'une ressource aujourd'hui de bonne qualité et à forte potentialité, irremplaçable pour l'alimentation en eau potable

2 Garantir une eau de qualité sur le long terme ne présentant pas de risque pour la santé des populations

3 Prévenir la pollution plutôt que la traiter pour éviter les impasses techniques et réduire les coûts de traitements de l'eau brute.

4 S'inscrire dans une stratégie de développement durable : préserver aussi les milieux naturels et la biodiversité

5 Disposer d'une offre potentielle en eau potable pour satisfaire le développement économique équilibré du territoire : sans eau potable, pas de développement d'activités.

6 Répondre aux obligations réglementaires en les adaptant au territoire : Agir plutôt que subir !