



# Bilan <sup>2015</sup> d'activités du SYMCRAU et perspectives

*Gestion durable*

*Concertation*

*Nappe de Crau*

*Ressource en  
eau souterraine*

*Eau potable*

*Urbanisme*

*Laurons*

*Aquifère côtier*

*Irrigation  
gravitaire*



**SYMCRAU**

Syndicat Mixte de gestion de la nappe phréatique  
de la Crau (SYMCRAU)  
20 Cité des Entreprises - ZI du Tubé Sud 13800 Istres  
Tel : 04.42.56.64.86 Email : [contact@symcrau.com](mailto:contact@symcrau.com)  
Site internet : [www.symcrau.com](http://www.symcrau.com)

## Janvier 2015

- Signatures de la **charte d'objectifs** du contrat de nappe



## Avril / Mai 2015

- Lancement des **campagnes de mesures** pour le **suivi du biseau salé** en basse Crau
- Organisation des **ateliers de concertation « Agir pour la nappe »** pour élaborer le programme d'actions du contrat de nappe



## Juin 2015

- Organisation d'une journée technique pour **intégrer la question de l'eau souterraine** dans les projets d'urbanisme

## Juillet / Aout 2015

- Lancement de l'**Etude Stratégique (ERS)**



## Septembre 2015

- 1<sup>ère</sup> journée régionale sur les eaux souterraines** organisée par la région PACA dans le cadre de la mise en œuvre du Schéma d'Orientations pour une Utilisation Raisonnée et Solidaire de la ressource en Eau (SOURCE)

## Décembre 2015

- COPIL de l'ERS : Présentation du **rapport de la première phase de l'ERS** pour la pré-identification des zones de sauvegarde pour l'alimentation en eau potable

L'année 2015 a débuté par la signature de la **charte d'objectifs du Contrat de nappe** à Salon-de-Provence le 29 janvier 2015. La **forte mobilisation lors de cette journée et les nombreux signataires** de la charte



montrent l'intérêt des acteurs locaux ainsi que des partenaires techniques et financiers à la préservation de notre « **or bleu**. »

Le travail de **co-construction** s'est poursuivi de manière soutenue pour obtenir **l'agrément de l'Agence de l'Eau en Comité de Bassin le 12 juin 2015**, sésame indispensable pour élaborer le plan d'actions définitif.

Ceci, dans un **contexte institutionnel** perturbé par les échéances électorales et la création de la Métropole Aix Marseille Provence au 1<sup>er</sup> janvier 2016. Cette dernière a d'ailleurs entraîné une nécessaire **adaptation des statuts** du SYMCRAU qui ont été entérinés par arrêté préfectoral du 17 juillet 2015.

La dynamique collective se poursuit aujourd'hui dans le cadre de l'**Etude Ressource Stratégique (ERS)** lancée cette année. Celle-ci permettra de **préserver les secteurs stratégiques du territoire pour l'alimentation en eau potable**.

Enfin, 2015 s'est achevée sous le signe des **adaptations au changement climatique** avec la **COP 21** en décembre et son **Pacte de Paris** dont le SYMCRAU est co-signataire. Gageons que la signature du contrat de nappe en 2016 et la mise en œuvre de son plan d'actions permettront de franchir un cap significatif sur la voie du changement.

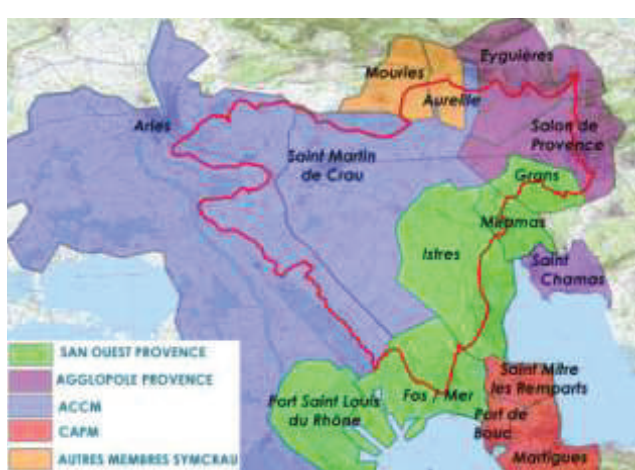
Au-delà des quelques projets précités, ce rapport d'activités témoigne de **la richesse des actions menées** en 2015 à la fois en terme d'animation, d'expertises ou de suivis...

L'importance des enjeux pour le territoire impose la continuité des efforts. Le SYMCRAU est prêt à relever ce défi, toujours dans cette dimension collective et concertée pour une gestion durable de notre bien commun.

Bonne lecture !

Louis MICHEL,  
Président du SYMCRAU  
et du Comité de nappe





## Les dates à retenir

2008/2009

- Etude **Diagnostic** de la Nappe

2012

- Mise en place des **Réseaux de Surveillance** de la nappe

2013

- Lancement de la **démarche Contrat de Nappe**

2015

- Signature de la charte d'objectifs du **Contrat de Nappe**

## Les missions du SYMCRAU

- Capitaliser l'**ensemble des données** et réaliser les **études nécessaires** pour approfondir la connaissance de la nappe de Crau
- Evaluation de l'**impact des aménagements, études et travaux** sur la nappe de la Crau et les systèmes dont elle dépend afin **d'assurer la préservation des milieux**
- Assurer une **coordination** entre les différents **acteurs du territoire** à travers le **Contrat de Nappe**
- Assurer une **assistance à maîtrise d'ouvrage** aux membres du Syndicat, une mission de **conseil** ou d'**expertise** sur les projets du territoire

## Le territoire en quelques images...



# Le Comité Syndical : organe décisionnel



**3 réunions** du  
Comité Syndical

**23**  
**délibérations**  
adoptées

**11 décisions**  
prises par le  
Président sur  
délégation du  
Comité Syndical

**4 arrêtés** du  
Président

**Excédent de  
fonctionnement**  
**2015 : 212 98,10€**  
*dont 120 789,89 € reportés  
de 2014*

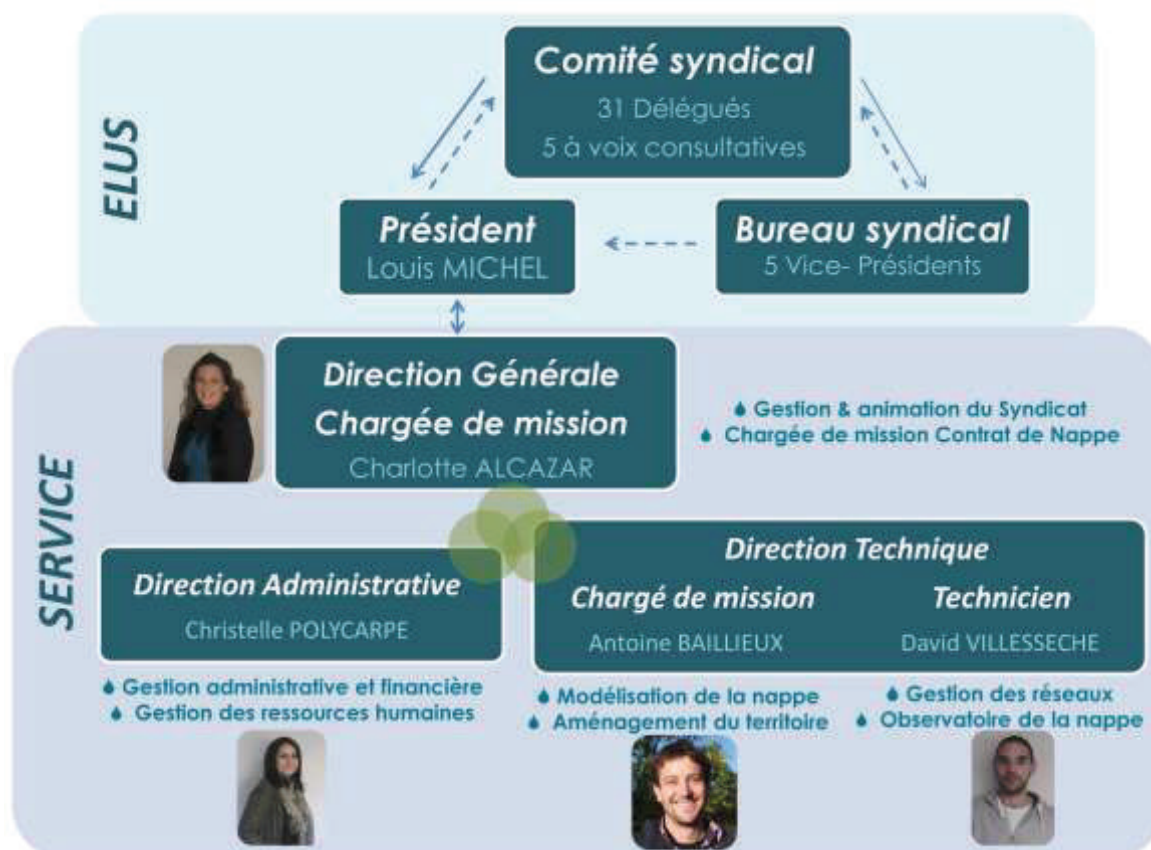
**Déficit  
d'investissement**  
**2015 : 22 937,26€**  
*dont 19 769,23 € reportés  
de 2014*

**Dépenses de  
Fonctionnement**  
**2015 :**  
**287 361,36 €**

**Dépenses  
d'Investissement**  
**2015 :**  
**56 254,98 €**

Membres à voix décisionnelles	Titulaires	Suppléants
Communauté d'Agglomération Arles Crau Camargue Montagnette (ACCM)	Mireille HENRY Alain DERVIEUX Thérèse-Annie FRANCOIS Corine BOUYA André MANELLI Patrick CHAUVIN	Daniel PETITJEAN Myriam CELLARIER Lionel SCHNEIDER Georges BERNOT Sylvia LEPESANT Pierre VETILLART
AGGLOPOLE Provence	Jean-Claude CADIOU Marylène BONFILLON Richard LEROI Roland DARROUZES	Didier KHELFA Pierre CHOUZY Henri PONS Michel ROUX
SAN Ouest Provence	René RAIMONDI Jean GUILLON Yves GARCIA Daniel HIGLI Céline TRAMONTIN Gérard BARTOLI Louis MICHEL Sonia GRACH	Simone ALOY Jacqueline HERVY Eric CASADO Martine ARFI Gilbert FERRARI Fabienne GRUNINGER Philippe POMAR Aline CIANFARANI
Communauté d'Agglomération du Pays de Martigues (CAPM)	Sophie DEGIOANNI Louis PHILIPPE Béatrice ALIPHAT	Henri CAMBESSEDES Marc DEPAGNE Jean-Pierre MUTERO
Commune de Mouriès	Agnès BRUNET	Sylvaine VIAL
Commune d'Aureille	Régis GATTI	Olivier MICHEL
Chambre d'Agriculture des Bouches du Rhône	Patrick LEVEQUE Monique ARAVECCHIA	Jean Marc ZAVATTONI Nicolas SIAS
Union du Canal Commun Boisgelin Craponne (UBC)	Jean-Louis PLAZY Vincent BONFILLON Louis TRONC	Délégué à réélire Délégué à réélire Maurice TRICON
Grand Port Maritime de Marseille (GPMM)	Christine CABAUD Jean-Raymond SANCHEZ Jean-Michel BOCOGNANO	Magali DEVEZE Wilfried ROUBAUD Vincent PETISI
Membres à voix consultatives	Titulaires	Suppléants
Chambre de Commerce et d'Industrie de Marseille Provence (CCI)	Jean-Pierre VAN EECKE	Isabelle CHAMPEIX
Chambre de Commerce et d'Industrie du Pays d'Arles (CCI)	Daniel LENFANT	Alain CHAIX
Conservatoire des Espaces Naturels (CEN PACA)	Axel WOLFF	Délégué à réélire
Comité de Foin de Crau	Xavier DUFOUR	Didier TRONC
Fédération Départementale des Structures Hydrauliques des Bouches-du-Rhône (FDSH)	Vincent BONFILLON	Louis TRONC
Groupeement Maritime et Industriel de Fos (GMIF)	Délégué à réélire	Délégué à réélire

## L'équipe du SYMCRAU



## Les stages en 2015

**Florian BOULEAUX**  
BTS Gestion & Maîtrises de  
l'eau (GEMEAU)  
1<sup>ère</sup> année



### Missions & résultats du stage

- Traitement et bancarisation des données sur le suivi historique du biseau salé
- Planification et conduite d'une campagne de terrain pour réaliser des diagraphies de conductivité électrique
- Traitement des archives de chroniques piézométriques
- Mise en place d'une bibliothèque de documents
- Développement d'une banque de données géoréférencée (SIG)



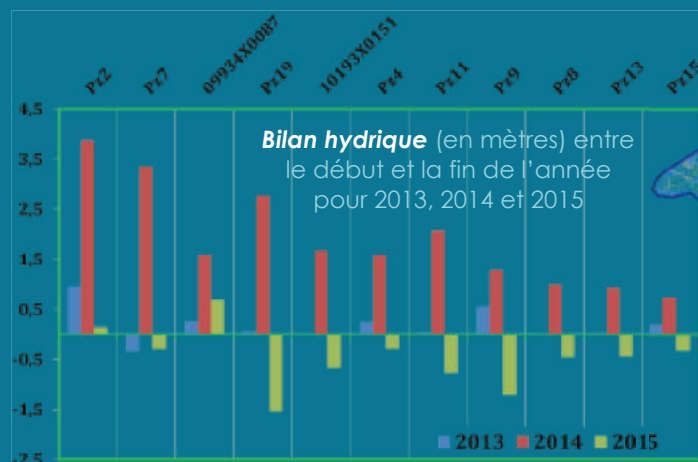
💧 L'année 2015 présente **12% de déficit de précipitations** par rapport aux normales et 35% par rapport à l'année 2014.

💧 La période estivale a été marquée par deux périodes de **restriction en eau** sur les canaux : du 13 au 15 Juin : 5% & **du 10 au 30 Juillet : 10%**

💧 La piézométrie estivale de la nappe en 2015 est **dans la normale**

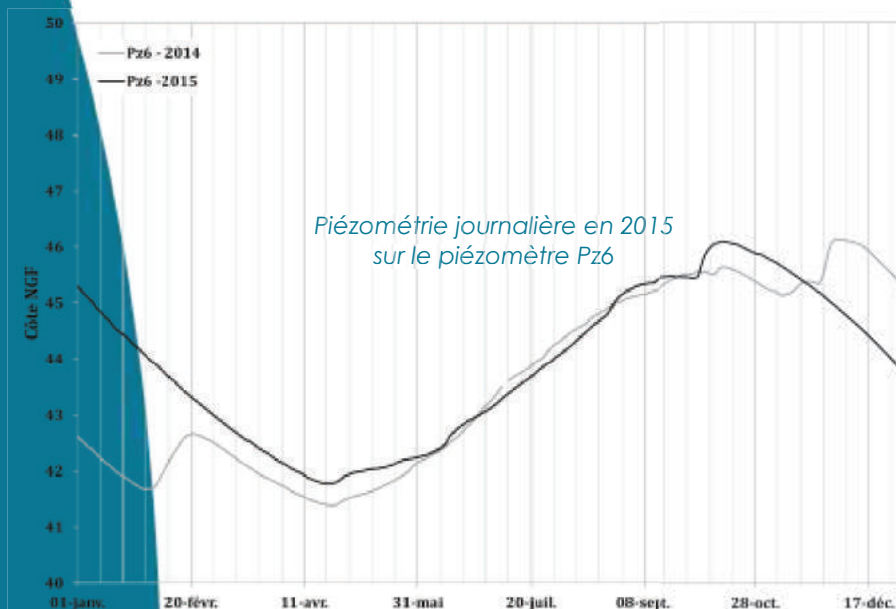
💧 Le manque de précipitations automnales n'a pas soutenu les **niveaux piézométriques d'été**

💧 A la fin de l'année, les **niveaux moyens** de la nappe sont **dans la moyenne**, mais inférieurs à ceux observés en 2014

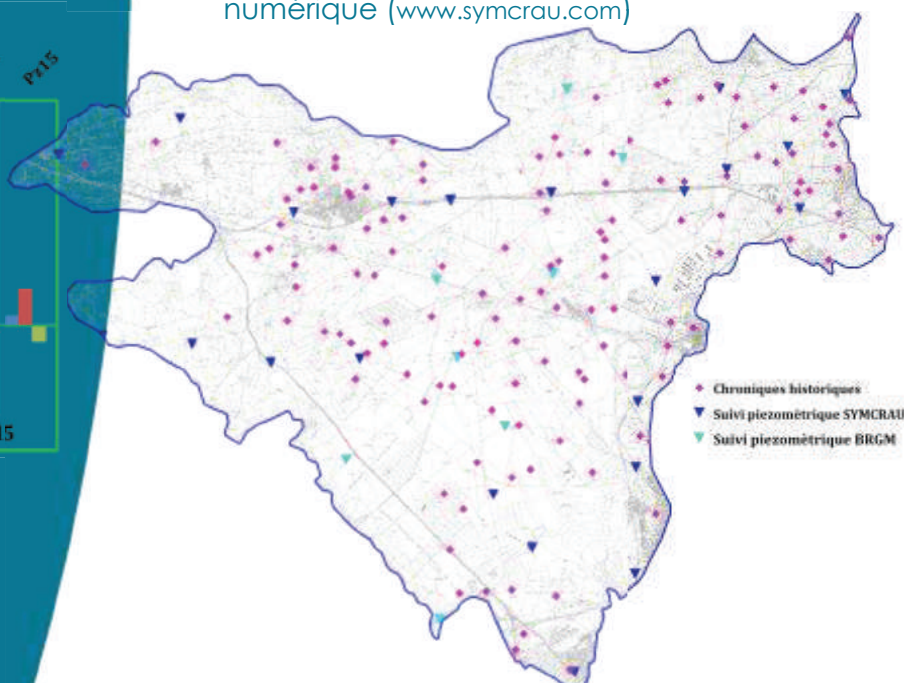


## Le suivi piézométrique

Assurer un **suivi patrimonial** du niveau de la nappe pour connaître la **disponibilité actuelle et future** de la ressource en eau

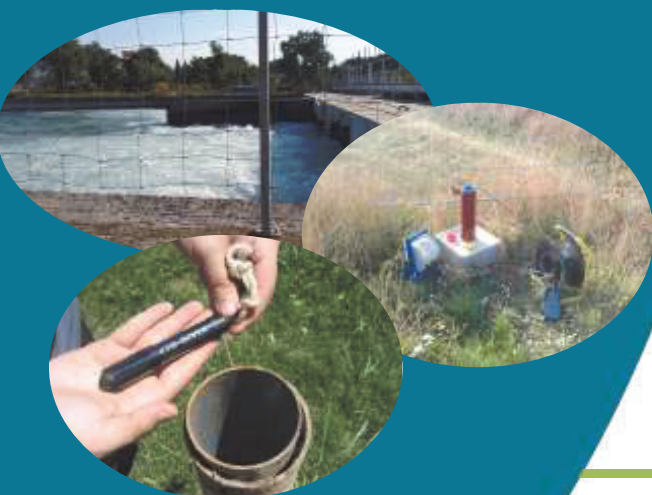


💧 Les **chroniques piézométriques historiques issues du réseau EDF** sont maintenant disponibles en format numérique ([www.symcrau.com](http://www.symcrau.com))



💧 Les observations sont disponibles au **pas de temps mensuel** sur plus de **200 ouvrages entre 1953 et 1987**.

💧 Ces données permettront d'étudier les **tendances d'évolution de la ressource sur le long terme**.



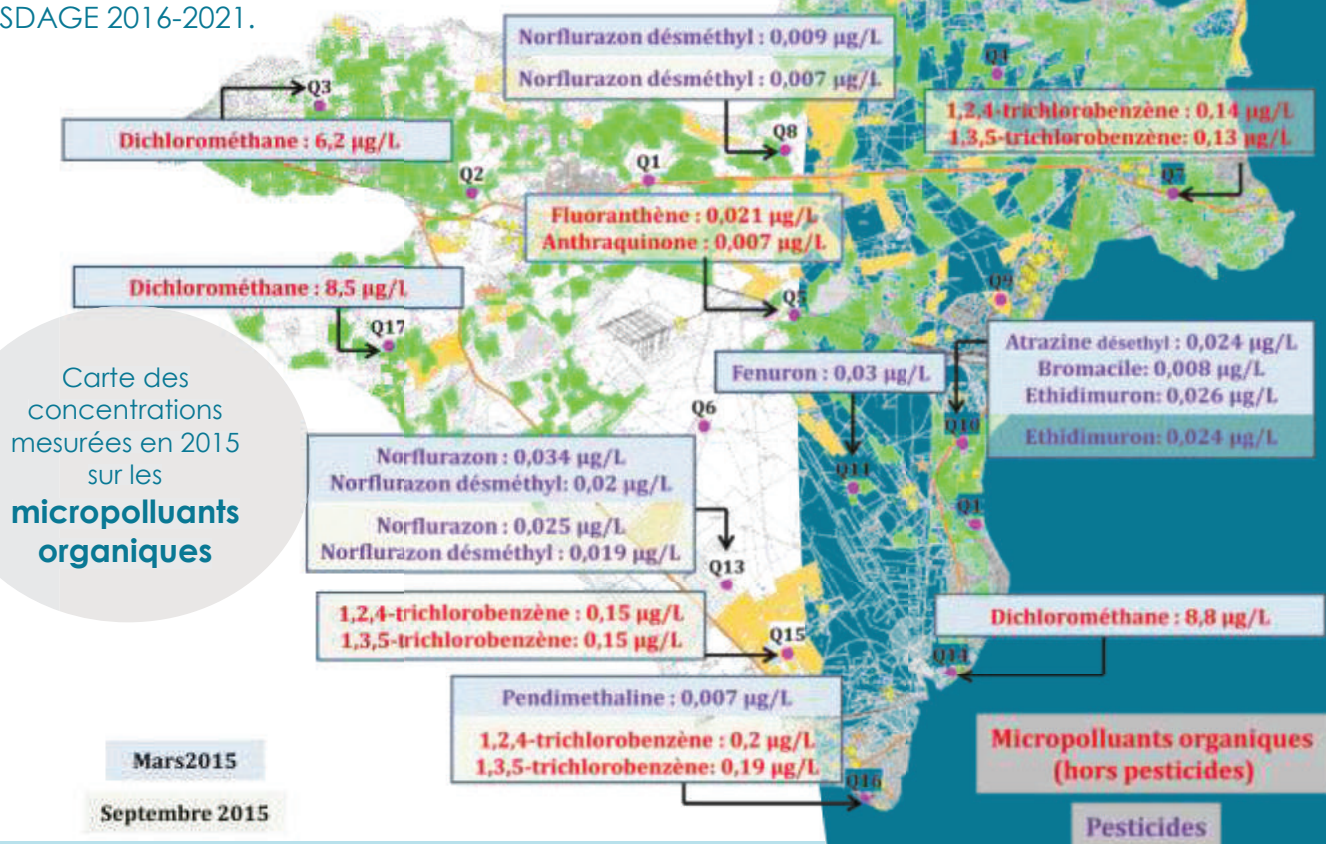
## Le suivi de la qualité des eaux

Le **suivi qualité**, c'est **deux campagnes par an**, au printemps et à l'automne, sur **17 points** pour plus de **180 paramètres analysés**.

- En 2015, la nappe de la Crau est classée en « **bon état chimique** » au sens de la DCE. Les concentrations retrouvées **respectent les normes de potabilités**.
- Les données recueillies depuis 2011 ont également induit son classement en « **risque de non atteinte des objectifs environnementaux** » dans le SDAGE 2016-2021.

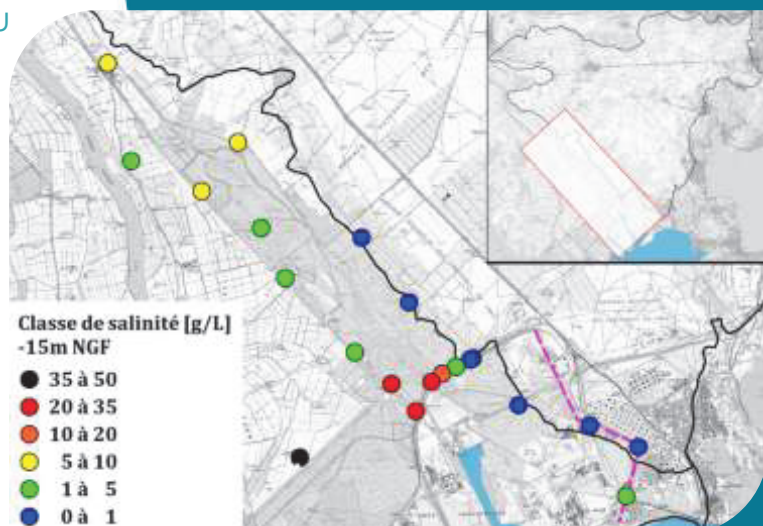
En Septembre 2015, la concentration en **éléments traces métalliques totaux** en aval de l'étang d'Entressen et du CTBRU de la Crau est **18 fois supérieure aux concentrations naturelles sur la nappe**.

- Les deux campagnes d'analyses réalisées en 2015 ont montré la **présence de micropolluants d'origine anthropique sur 65% des points du réseau**.



## La surveillance du biseau salé en basse Crau

- Les campagnes de diagraphies ont permis d'identifier la **position du biseau salé en 2015**.
- Ces investigations de terrain permettront de **définir un premier réseau de suivi** du biseau salé, à l'aide de sondes automatiques.
- Ces données seront la base d'une caractérisation du biseau salé dans l'espace et dans le temps avant le lancement d'une **étude spécifique sur l'origine de la salinité et les facteurs de contrôle**.





## Contexte réglementaire

- La **Directive Cadre sur l'Eau** demande que les Etats membres désignent dans chaque district hydrographique les **masses d'eau utilisées pour l'eau potable** ou destinées, pour le futur, à un tel usage et **en assure leur préservation**.
- Cette obligation est **inscrite dans le SDAGE Rhône-Méditerranée** qui prévoit des dispositions particulières pour **protéger la qualité de la ressource destinée à la consommation humaine** (Orientation Fondamentale 5E)

## Etude Ressource Stratégique

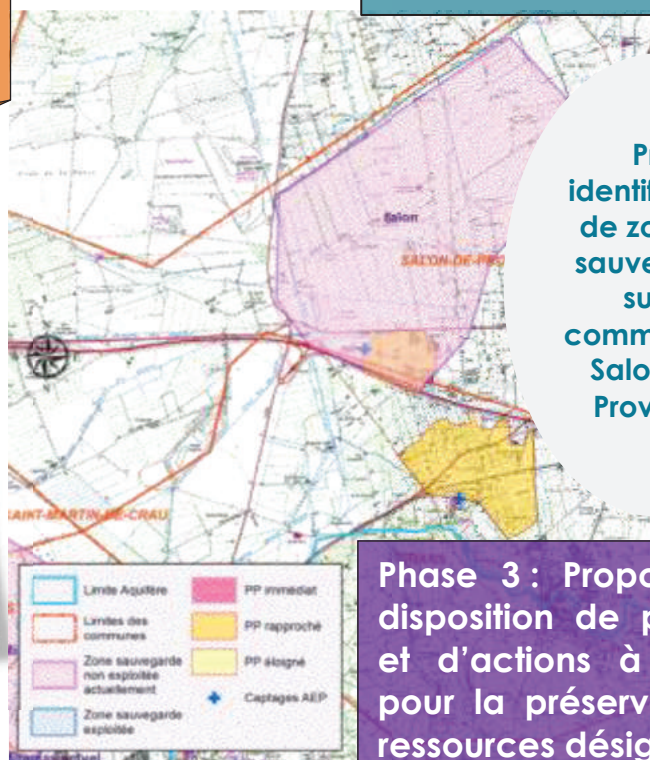
### Objectifs de l'étude

- Identifier et délimiter sur l'ensemble de la zone étudiée les **Zones de Sauvegarde (ZS)** sur le long terme
  - Caractérisation hydrogéologique** des zones de sauvegarde (potentialité, qualité, vulnérabilité,...) et au regard des **documents d'aménagements**
- Proposer les **études ou analyses complémentaires nécessaires**
  - Elaborer un **programme d'actions** pour la **réhabilitation** des zones de sauvegarde
- Délimitation des zones de sauvegarde à l'**échelle parcellaire**

**Phase 1 : Pré-identification des zones de sauvegarde à l'échelle de la nappe de la Crau**

**Phase 2 : Caractérisation des zones de sauvegarde à l'échelle locale**

**Pré-identification de zone de sauvegarde sur la commune de Salon-de-Provence**



**Phase 3 : Proposition de disposition de protection et d'actions à engager pour la préservation des ressources désignées**





### Suivi & accompagnement des projets du territoire

Le lien entre l'**aménagement du territoire** et la **ressource en eau** est établi. Le **SYMCRAU** accompagne techniquement les porteurs de projet pour assurer la compatibilité des aménagements avec une **gestion durable** de la ressource.



### Les projets de l'année 2015

#### 💧 Projet d'un nouveau champ captant

Le SAN Ouest Provence porte un projet de **création d'un champ captant** sur la commune de Fos-sur-Mer

En sa qualité de gestionnaire, le SYMCRAU a rendu un **avis technique sur le rapport préalable à l'avis de l'hydrogéologue agréé**.

#### 💧 Liaison Salon - Fos

En tant que Personne Publique Associée (PPA), le SYMCRAU a réalisé une **analyse spécifique** du projet de liaison autoroutière Salon-Fos pour proposer des mesures de **réduction d'impacts** sur la nappe.

#### 💧 Stockage de déchets inertes sur une ancienne carrière

Dans le cadre d'une demande d'enregistrement administrative au titre des ICPE, le SYMCRAU a réalisé une **analyse technique des impacts du projet dans laquelle un risque** d'atteinte à la qualité des eaux souterraines a été mis en évidence.

Le syndicat s'est rapproché des services de l'Etat pour suivre l'évolution de ce dossier.

### Les PLU's

Dans le cadre de la **consultation publique**, et en tant que **partenaire technique**, le SYMCRAU a collaboré sur les projets de **PLU** des communes du territoire :

Istres

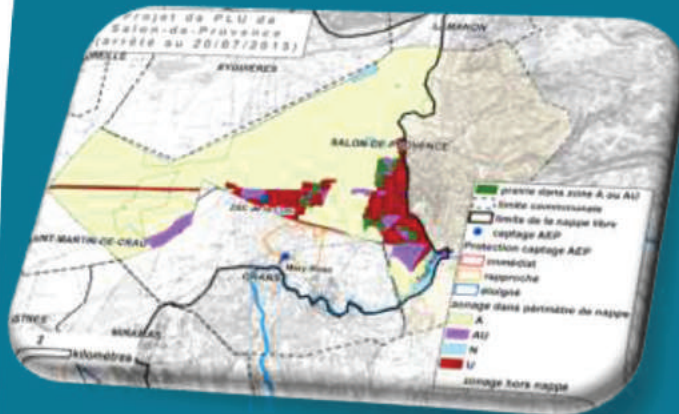
Miramas

Arles

Fos-sur-Mer

Salon-de-Provence

Grans



Localisation des  
prairies irriguées  
et fuseau pour le  
projet de liaison  
Salon-Fos



## Un Contrat de nappe, Pourquoi ?

Un équilibre quantitatif fragile du fait :

- ♦ de la forte **dépendance de la recharge à l'irrigation gravitaire** depuis les canaux alimentés par le bassin de la Durance (2/3 de la recharge annuelle contre 1/3 pour la pluie),
- ♦ des sollicitations importantes de la nappe pour les **besoins en eau potable et pour les activités économiques**,
- ♦ l'**absence de ressource alternative** (pas de réseau hydrographique naturel) et le **caractère stratégique** de la ressource en eau pour le territoire (eau potable et maintien des activités socio-économiques),
- ♦ mais également une **vulnérabilité sur le plan qualitatif**, sujette aux pollutions accidentelles, diffuses d'origines diverses et à la remontée du biseau salé.
- ♦ Enfin, la **nappe alimente des milieux naturels** d'une richesse écologique et patrimoniale caractéristique (laurons, zones humides...) qui restent fragiles.

Contrat  
de nappe Crau

## Le Contrat

### Les objectifs

Garantir l'efficacité d'une **gestion concertée, intégrée et partagée** de la nappe de la Crau afin d'en préserver la ressource et les usages.



### L'ESSENTIEL

- ♦ Le Contrat c'est un **programme d'actions sur 6 ans** co-construit par les acteurs du territoire
- ♦ Un Comité de nappe, composé de **53 structures** représentatives des acteurs du territoire, en charge du suivi du contrat
- ♦ **5 grands enjeux** déclinés en **20 objectifs** et environ **80 actions**
- ♦ environ **la moitié portée par le SYMCRAU** et l'autre moitié par d'autres maîtres d'ouvrage pressentis
- ♦ Tous **les documents sont téléchargeables** sur le site internet du SYMCRAU (Contrat de nappe / Docs à télécharger)

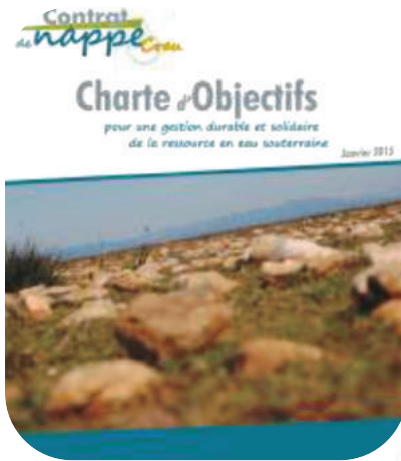


## de nappe

### Le bilan de l'année 2015

#### Signature de la charte d'objectifs

La Charte d'objectifs est un **document d'étape**, fondateur du Contrat de nappe de la Crau.



Elle permet de **consolider l'engagement** de tous les acteurs locaux et d'acter la feuille de route à suivre sur la nappe de Crau d'ici les 6 prochaines années.

La **cérémonie de signatures** de la charte d'objectifs du Contrat de Nappe s'est déroulée à Salon-de-Provence le 29 janvier 2015. Elle a réuni **plus de 90 participants** dont de nombreux maires, adjoints et Présidents des Communautés d'agglomération représentant **près de 70 structures**.

#### Validation de l'avant-projet en comité de bassin

Le dossier d'Avant-projet a recueilli un avis favorable lors du **passage en MISEN** et a été **validé par le Comité de Nappe** le 5 mars 2015.



Ce document **préfigure la version finale** du contrat, de sa conception à la mise en œuvre opérationnelle du programme d'actions (maîtres d'ouvrage, plan de financements, délais de mise en œuvre,...)

Le Syndicat a présenté l'**Avant-Projet du Contrat** au comité d'agrément du bassin Rhône-Méditerranée le 12 juin 2015 à Lyon. Le **comité d'agrément** a émis un **avis favorable**, estimant que le projet répond aux enjeux locaux, contribue à la mise en œuvre du SDAGE et a facilité la concertation menée.

#### La concertation

**Deux ateliers** de concertation ont été organisés en 2015,

#### "Agir pour la nappe" Forum ouvert

Les objectifs de ces ateliers ont été de poursuivre la **concertation** autour de l'**élaboration du programme d'actions**.

Au cœur de ces ateliers, la thématique « **Quantité/qualité de la ressource et lien avec l'aménagement du territoire** » ainsi que la « **Gouvernance et la sensibilisation** ».

#### Le programme d'actions

Les actions du Contrat répondent aux **5 grands enjeux** définis lors de la concertation territoriale.

Volet A : **Eau et Aménagement du territoire**

Volet B : **Maintien de l'équilibre quantitatif**

Volet C : **Préservation du bon état qualitatif**

Volet D : **Gouvernance**

Volet E : **Sensibilisation & partage de connaissance**

#### Répartition par volet des actions





Le classement en RNAOE implique la définition d'un **réseau de contrôle opérationnel** de l'état chimique qui a pour objectif de (1) **confirmer la contamination** de la masse d'eau et (2) **d'assurer un suivi** en lien avec les actions mises en place dans le cadre du programme de mesures 2016-2021

RCO  
2016-2021

▼ Points RCO  
— Courbes piézométriques  
— Nappe libre

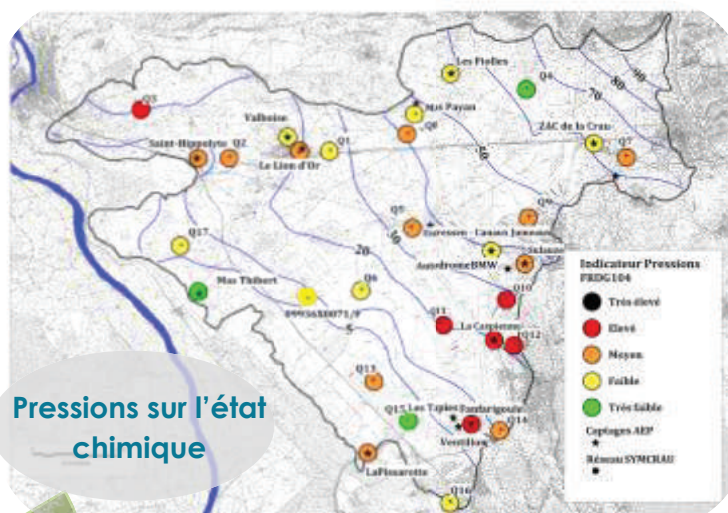
### En savoir plus

En hydrogéologie, un essai de traçage est une expérience qui permet (1) d'évaluer les **temps de transit** dans l'aquifère, (2) d'identifier les **connexions hydrauliques** au sein d'un aquifère et (3) d'estimer les **paramètres de transport du polluant** dans la nappe

## Expertises

### ♦ Mise en place d'un Réseau de Contrôle Opérationnel (RCO) sur la nappe de la Crau

La nappe de la Crau a été identifiée en **risque de non atteinte des objectifs environnementaux** (RNAOE) à l'horizon 2021. Les paramètres mis en cause appartiennent à la catégorie des **micropolluants organiques** (phytosanitaires et hydrocarbures).



Pressions sur l'état chimique

### ♦ Essai de traçage sur le captage AEP de Fanfarigoule (commune de Fos-sur-mer)

En 2015, le SYMCRAU a réalisé une note d'assistance à la rédaction d'un cahier des charges pour la mise en œuvre d'un **essai de traçage** sur un captage en eau potable de la CAPM



Cette expérience permettra de **quantifier à l'échelle locale** les paramètres intrinsèques de l'aquifère qui gouvernent la **mobilité de l'eau et des solutés**.

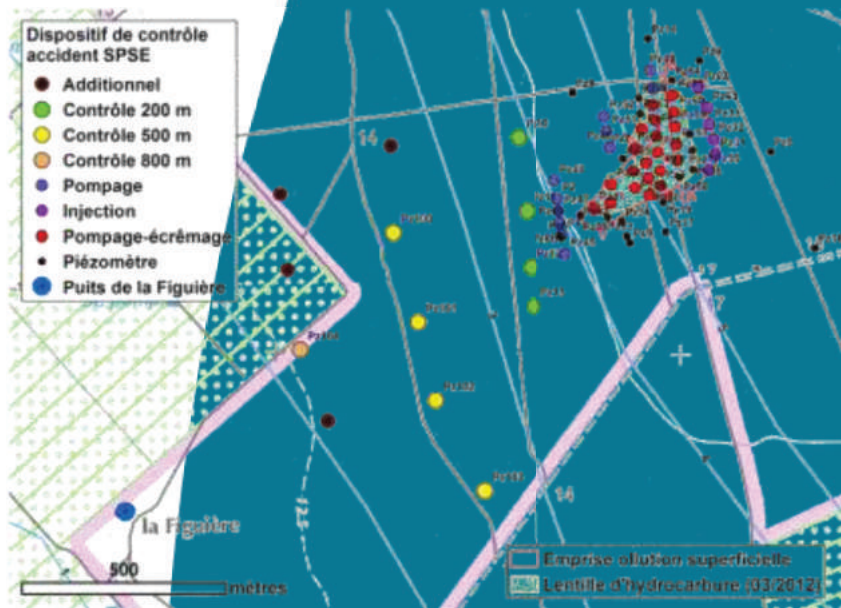


## hydrogéologiques

### ◆ Projet BiodéPOL

Le 7 août 2009, la rupture de l'oléoduc « SPSE » survenue dans la Crau, a généré une **pollution à long terme** de la nappe phréatique de la Crau.

En tant que gestionnaire de la nappe, le SYMCRAU est membre du **comité de suivi** technique et environnemental du site. Le **projet BIOdéPOL** vise le **traitement de la pollution résiduelle par atténuation naturelle sous surveillance**.



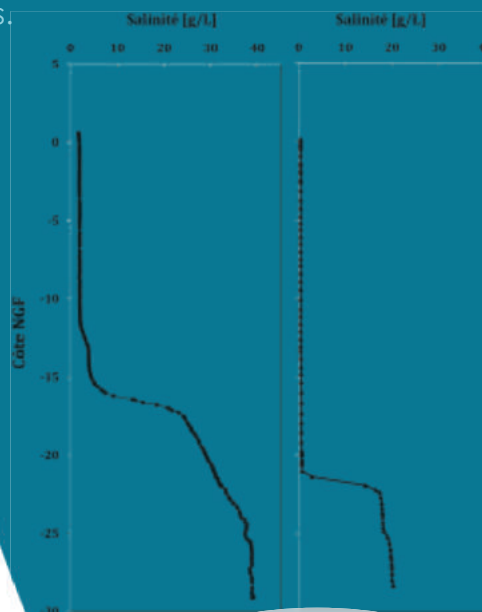
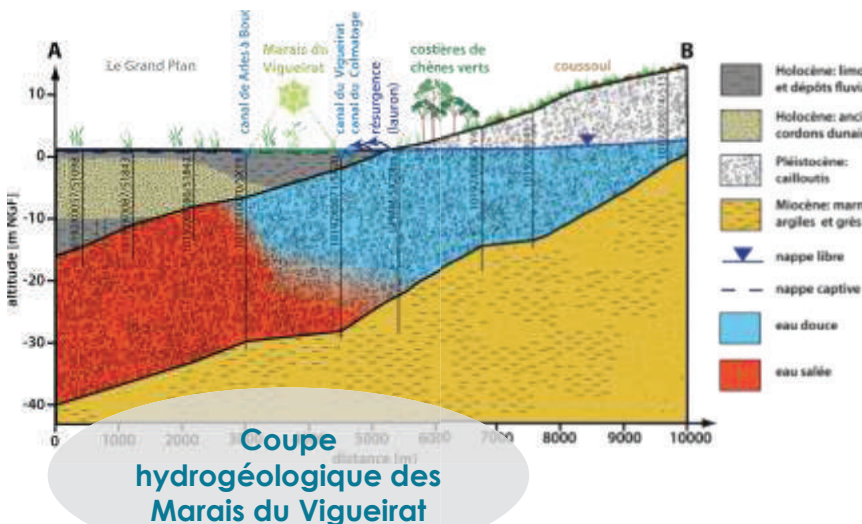
Au vu des enjeux liés à la **propagation de ce panache**, notamment en direction du Sud-ouest vers les **zones humides**, le SYMCRAU porte une attention particulière aux **méthodes scientifiques de suivi et d'évaluation du projet**.



### ◆ Expertise hydrogéologie sur les Marais du Vigueirat

Dans le cadre du **plan de gestion** de la Réserve Naturelle Nationale des **Marais du Vigueirat**, le SYMCRAU a réalisé un état des lieux des **caractéristiques hydrogéologiques** de ce secteur.

Les marais de surface surplombent la **zone de transition** du biseau salé. La **gestion des eaux de surface dans ce secteur** ne semble pas avoir d'impact sur la **position globale de l'interface** entre eaux douces et eaux salées.



## ◆ Projet PRECOS<sup>1</sup>

L'objectif du projet PRECOS, piloté par l'INRA<sup>2</sup> est de développer le prototype **d'outil d'aide à la décision en matière d'aménagement**, mis en place dans le cadre du programme Astuce et Tic et de le standardiser pour le rendre utilisable sur d'autres territoires.

<sup>1</sup> **PRECOS** : Prédiction des impacts du changement climatique et de l'étalement urbain sur les services éco Systémiques

<sup>2</sup> INRA : Institut National de la Recherche Agronomique



un projet soutenu par



## ◆ « Modélisation du biseau salé en basse Crau »

L'UMR EMMAH a dirigé cette thèse dont la soutenance s'est déroulée en Janvier 2016

Ces travaux ont mobilisé plusieurs champs disciplinaires du domaine de la recherche en Géosciences :

### - Géochimie isotopique

Estimation des **flux de sortie** des eaux souterraines au niveau des exutoires

Estimation des **vitesse d'écoulement réelles** dans l'aquifère

### - Géophysique

Caractéristiques intrinsèques du système aquifère (lithologie, géométrie, porosité)

Propriétés des eaux souterraines (niveau et salinité)

### - Modélisation numérique

Evolution du biseau salé

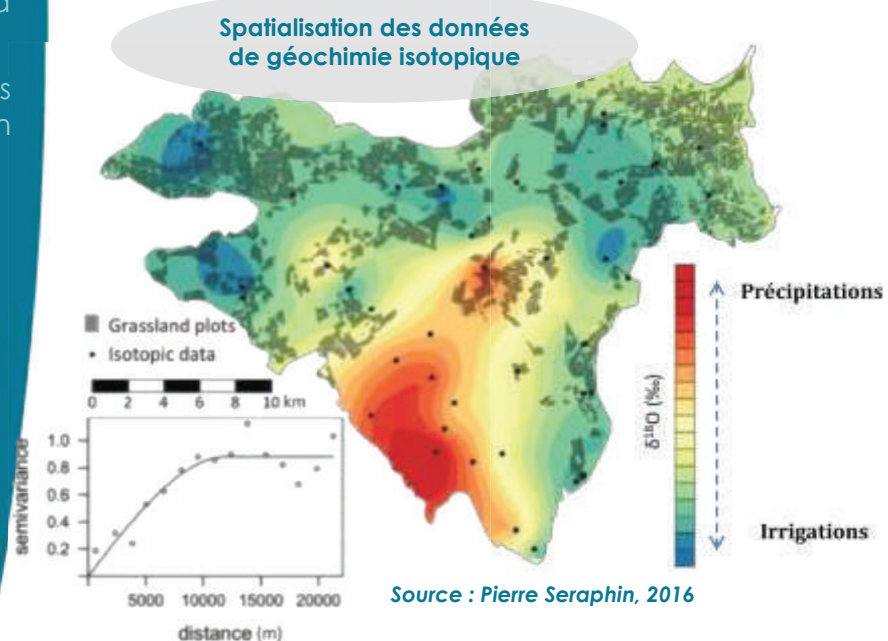


## Les projets de recherches

### ◆ Thèse SYMCRAU-CEREGE

Les travaux de thèse conduit par le CEREGE, en partenariat avec le SYMCRAU, permettent de contribuer au **développement de nouvelles méthodes et d'un outil de modélisation** sur la nappe de la Crau ainsi que sur les formations aquifères sous-jacentes.

- Spatialisation de la **structure géométrique** de l'aquifère
- Estimation du **bilan hydrologique** de la nappe à l'aide des mesures sur les isotopes stables de l'eau ( $^{18}\text{O}$  &  $^2\text{H}$ )
- Développement d'un **modèle numérique bicouche** des écoulements en régime permanent à l'aide de méthodes géostatistiques de calibration
- Approche pluri-disciplinaires pour l'estimation des **caractéristiques intrinsèques** de l'aquifère



### Perspectives pour 2016

Validation du modèle en régime permanent (approche « moyenne », pas de variation au cours du temps)

Développement du modèle numérique en régime transitoire (introduction des variations dans le temps)





## Les dossiers réglementaires

### 💧 Collaboration sur la révision du plan d'action sécheresse

Le **plan d'action sécheresse** du département des Bouches-du-Rhône a fait l'objet d'une **révision en 2015**.

Dans ce cadre, le SYMCRAU a émis une note auprès des services de l'Etat sur les **objectifs à atteindre**, la définition des **indicateurs piézométriques** et le choix des **piézomètres de référence**

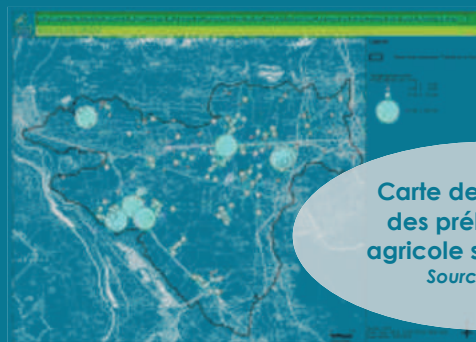
En 2015, l'Organisme Unique de Gestion Collective (OUGC) nappe de Crau a déposé un dossier de demande d'**autorisation pluriannuelle de prélèvements** d'eau pour l'irrigation agricole.

Au vu de l'importance des prélèvements pour l'agriculture en rapport aux autres usages, et en tant que garant de l'**équilibre quantitatif**, le SYMCRAU a déposé un **avis technique** sur cette demande.

Au niveau national, la Crau est classée parmi les **aquifères libres les plus sensibles vis-à-vis de la sécheresse** (BRGM, 2006)

Bien que non classée en ZRE, la nappe présente une **vulnérabilité intrinsèque** et les **tensions sur l'irrigation** gravitaire justifient son **intégration dans un plan d'action sécheresse**.

### 💧 Demande d'autorisation unique de prélèvements de l'OUGC



Carte de répartition des prélèvements agricoles sur la nappe  
Source : CA13

## Suivi des politiques publiques de gestion des eaux

### 💧 SDAGE 2016-2021

Le Schéma Directeur d'Aménagement et de Gestion des Eaux (SDAGE) Rhône-Méditerranée constitue la **feuille de route de la gestion de l'eau à l'échelle du bassin**.

**Zoom** sur quelques actions phares du programme de mesures

Pression à traiter	Types d'actions	Déclinaison sur la nappe de la Crau
Pollution diffuse par les pesticides	Réaliser une étude transversale	Etude d'évaluation des risques de contamination de la nappe de Crau par les produits phytosanitaires
Pollution ponctuelle par les substances (hors pesticides d'origine agricole)	Mettre en place des mesures visant à réduire les pollutions des "sites et sols pollués"	Mettre en place un dispositif de traitement de la pollution hydrocarburée accidentelle et circonscrite en nappe de Crau
Prélèvements	Réaliser une étude globale ou un schéma directeur visant à préserver la ressource en eau	Etude SINERGI : <b>S</b> ensibilité de la <b>N</b> appe aux <b>p</b> rélèvements et à la <b>R</b> echarge & <b>G</b> estion de <b>c</b> rlse
Intrusion salée	Mettre en place les modalités de partage de la ressource en eau	Etude SIMBA : <b>S</b> urveillance des <b>I</b> ntrusions <b>M</b> arines en <b>B</b> asse <b>c</b> raAu.

### 💧 SOURCE – Groupe de travail Régional sur les eaux souterraines

Le SYMCRAU a participé à la **1<sup>ère</sup> journée régionale sur les eaux souterraines**.

Cet événement a permis de réunir de nombreux acteurs régionaux autour des trois volets de la stratégie du SOURCE :

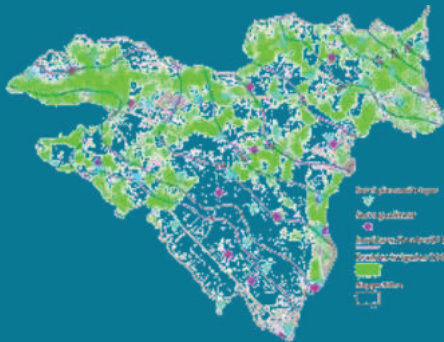
#### Gouverner, Savoir, Agir



La **mutualisation des outils et des connaissances** à l'échelle régionale est un axe de réflexion majeur du groupe de travail pour l'année 2016.

L'Observatoire de la nappe relaye également les **données publiques** mises à disposition par les acteurs institutionnels à l'échelle régionale et nationale.

Les utilisateurs de l'Observatoire de la nappe ont accès gratuitement à un **portail cartographique** qui permet de produire des cartes thématiques.



[http://carmen.carmencarto.fr/190/carte\\_OS\\_L93.map](http://carmen.carmencarto.fr/190/carte_OS_L93.map)

## L'Observatoire de la nappe

L'observatoire de la nappe, mis en place en 2014, compte plus de **70 fiches de métadonnées** qui valorisent les données disponibles à l'échelle du territoire.

La bibliothèque de documents et le géocatalogue sont **régulièrement alimentés** par de nouvelles données et informations.

En 2015, le SYMCRAU s'est rapproché des producteurs de données afin d'enrichir la plateforme qui permettront un **accès optimisé aux informations disponibles**. (INRA, OUGC, CEREGE, SAN Ouest Provence, GEOSUD, CEREMA, PNR Camargue,...)



[www.symcrau.com](http://www.symcrau.com)

## Actualités > Revue de presse



## La nappe dans la presse

En 2015 les activités du SYMCRAU, en lien avec ses partenaires, ont été valorisées sur **7 articles publiés dans 6 journaux différents**.

Les articles de presse sont **consultables en ligne** sur le site internet du syndicat.



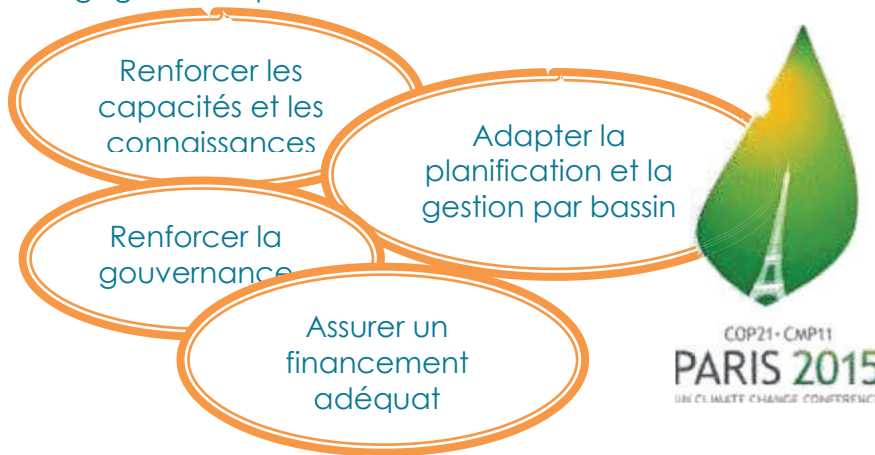


### COP21 : le Pacte de Paris

La 21<sup>ème</sup> conférence des parties de la Convention-Cadre des Nations Unies sur le **changement climatique** s'est déroulée à Paris du 30 novembre 2015 au 11 décembre 2015.

Dans ce cadre, le Pacte de Paris, dont le SYMCRAU est signataire, acte la nécessité d'engager sans délai des **actions d'adaptation** pour minimiser les impacts du changement climatique, en particulier sur les **ressources en eau**.

Les grands principes que les signataires s'engagent à respecter sont :



### L'Agence régionale pour l'environnement et l'écodéveloppement (ARPE)

En 2015, le SYMCRAU a participé à deux journées organisées par l'ARPE :



#### La gestion des zones humides, le 23 juin 2015

Quels sont les **outils réglementaires et techniques** pour la **gestion opérationnelle** des zones humides ?

#### Eaux souterraines et aménagement territorial, le 6 octobre 2015

Comment concilier le **développement économique** des territoires avec la **préservation des ressources en eau** ?

Les actions qui sont portées par le SYMCRAU à l'**échelle locale** répondent pleinement à ces engagements :

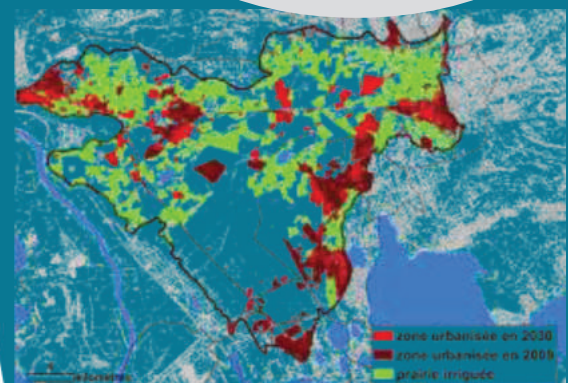
Le contrat de nappe de la Crau, véritable acte d'engagement entre les financeurs et les maîtres d'ouvrage, permettra la mise en œuvre d'un **programme d'actions** pour une **gestion durable** de la ressource

Développement d'un modèle numérique, en partenariat avec le monde de la Recherche (UMR EMMAH), permettant d'**anticiper les changements climatiques**

Mise en place d'un **réseau de surveillance** sur le long terme des intrusions marines en basse Crau et réalisation d'une étude sur l'**origine de la salinité** et les **facteurs de contrôle** du phénomène

#### Carte prévisionnelle des zones urbanisées en 2030

(source Astuce&Tic, UMR EMMAH)



# Les perspectives

---

Signature du contrat de  
nappe

Mise en place d'un  
cycle de  
communication  
environnementale  
dans le cadre des  
10 ans du SYMCRAU

Mise en place du réseau de  
suivi du biseau salé

Participation au 60<sup>ème</sup> congrès  
de l'association internationale  
des hydrogéologues (AIH)

Etude **SIMBA** :  
**S**urveillance des **I**ntrusions **M**arine **B**asse cr**A**u





*pour l'année 2016*

---

Analyses Coûts-Bénéfices des  
zones de sauvegardes pour  
protéger l'eau potable dans les  
15 prochaines années

Etude hydrogéologique du  
fonctionnement des  
laurons (stage)

Caractérisation des zones de  
sauvegardes pour l'eau  
potable (Etude Ressource  
Stratégique)

Participation à la journée  
« Avenir de l'Eau » organisé en  
parallèle du salon  
professionnel « HydroGaïa »

Etude **SINERGI** :  
**S**ensibilité de la **N**appe aux  
pr**E**lèvements et à la **R**echarge &  
**G**estion de crise

## Les membres du SYMCRAU



**SYMCRAU**

**20, Cité des entreprises**

**ZI du tubé sud**

**13800 ISTRES**

**Téléphone : 04.42.56.64.86**

**Mail : [contact@symcrau.com](mailto:contact@symcrau.com)**

**Latitude: 43.514 Longitude: 4.962**

**N 43° 30' 53.144" E 4° 57' 43.907"**

## Les partenaires techniques et financiers



PREFET DE LA RÉGION  
PROVENCE-ALPES  
CÔTE D'AZUR

Région



Provence-Alpes-Côte d'Azur

