

L'eau, quelle place dans l'aménagement de l'espace craven ?

Entressen, le 5 décembre 2013



Arles Crau Camargue Montagnette - Agglopolie Provence - Communauté d'Agglomération du Pays de Martigues - SAN Ouest Provence - Aureille - Mourès - Grand Port Maritime de Marseille-Fos -
Chambre d'Agriculture - Union du canal commun Boisgolin Craonne - Comité du Foin de Crau - Conservatoire des Espaces Naturels PACA - Groupement Maritime et industriel du Golfe de Fos -
Fédération Départementale des Structures hydrauliques 13 - Chambres de Commerce et d'Industrie Marseille Provence et du Pays d'Arles -

Les étapes de la démarche



1- Diagnostic Enjeux

1- On cherche à mieux comprendre le fonctionnement de la nappe et de ses usages

Juillet à déc. 2013

2- Définition d'objectifs

2- On s'entend sur ce qu'il faut faire (objectifs) et on formalise avec tous les acteurs la feuille de route à suivre (signature de la Charte)

Printemps-été 2014

3- Contractualisation du programme d'actions

3- On élabore le programme d'actions du Contrat (localisation, coûts, maîtrise d'ouvrage, financement...). Signature officielle du Contrat de nappe

Début 2015

4- Mise en oeuvre du Contrat

4- On met en oeuvre les actions sur le territoire craven

2015-2022

Le territoire de la Crau

Une agriculture traditionnelle et une agriculture intensive

Eau potable pour 270 000 habitants

De nombreuses infrastructures de transports (autoroutes, routes, voies ferrées, oléoducs, gazoducs...)

Un patrimoine naturel exceptionnel et protégé
7 500 ha RNN

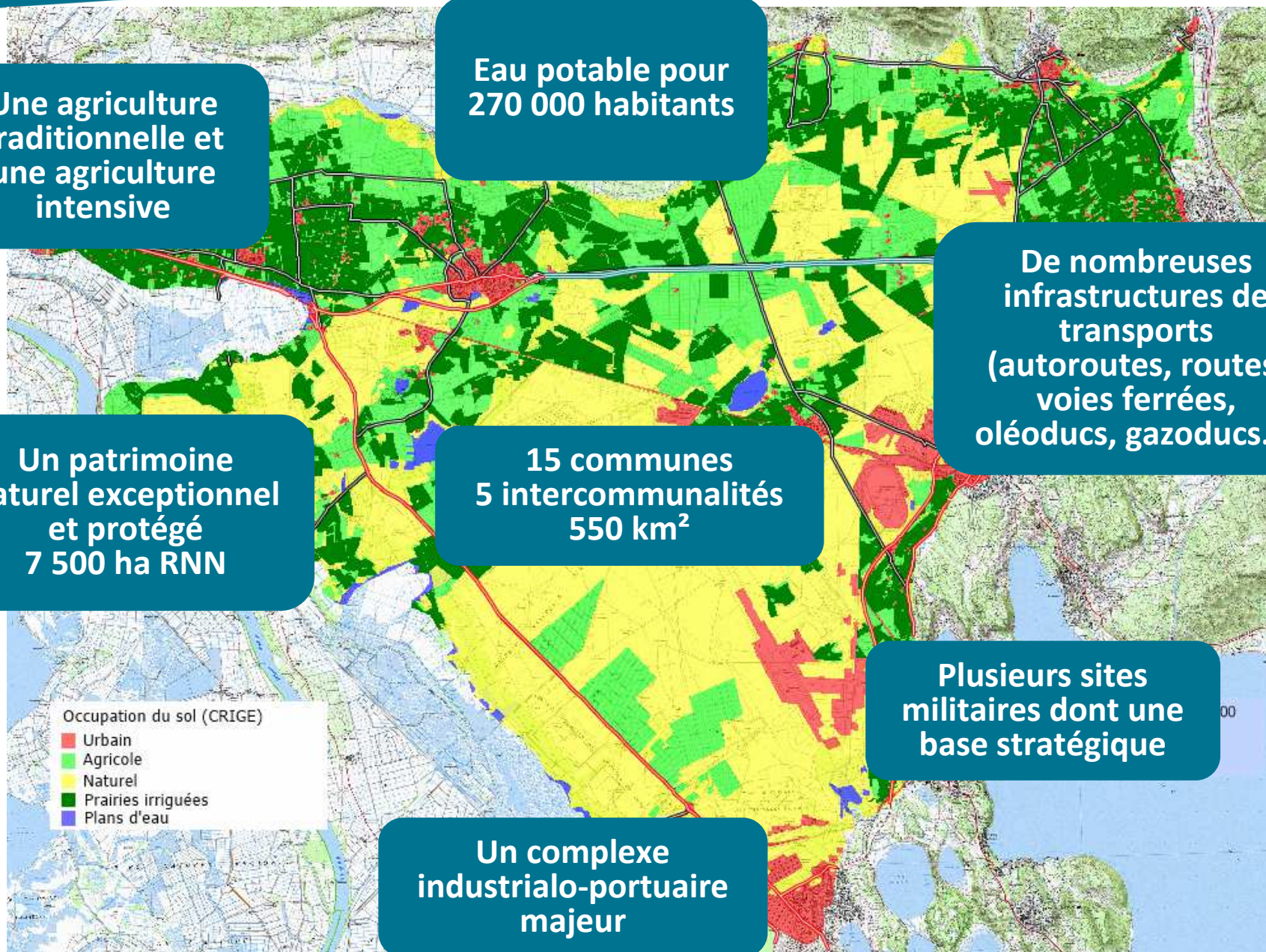
15 communes
5 intercommunalités
550 km²

Plusieurs sites militaires dont une base stratégique

Un complexe industrialo-portuaire majeur

Occupation du sol (CRIGE)

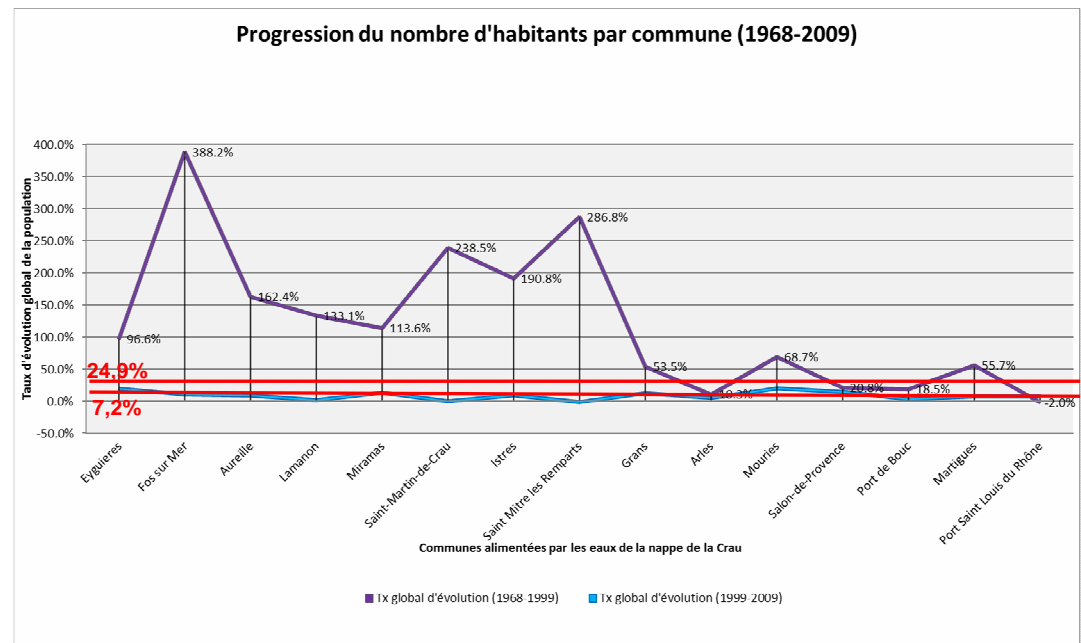
- Urbain
- Agricole
- Naturel
- Prairies irriguées
- Plans d'eau



1- Démographie et activités socio-économiques : de forts besoins en eau

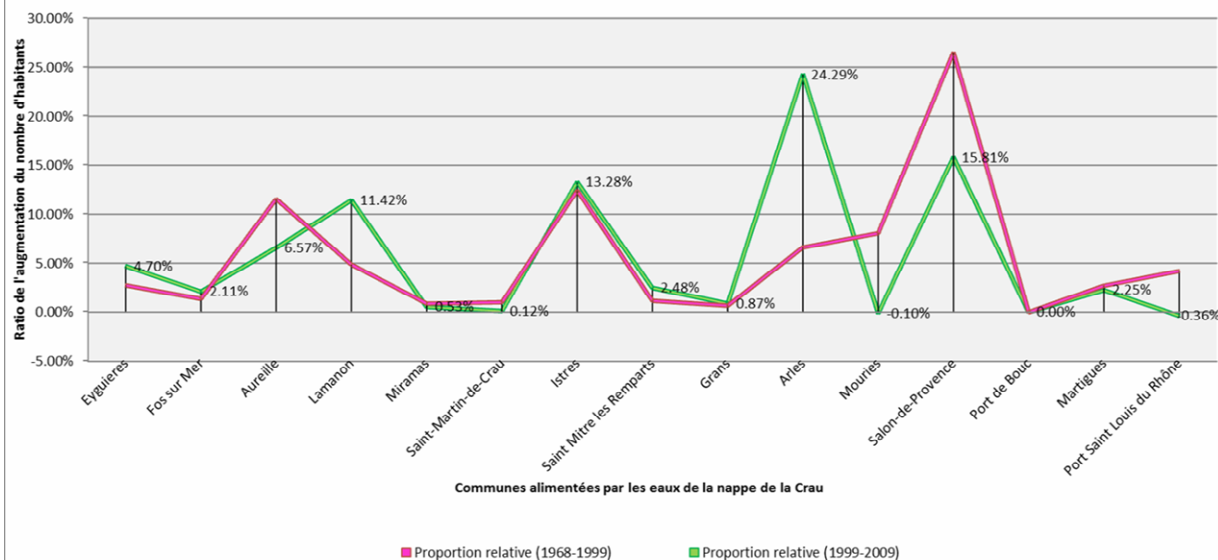
➤ Une augmentation de la population ces 40 dernières années : des besoins en eau croissants

- Vers un ralentissement de la progression du nombre d'habitants depuis les années 2000



- Des communes plus fortement contributives à la croissance démographique en Crau : quid de l'évolution de leurs consommations ?

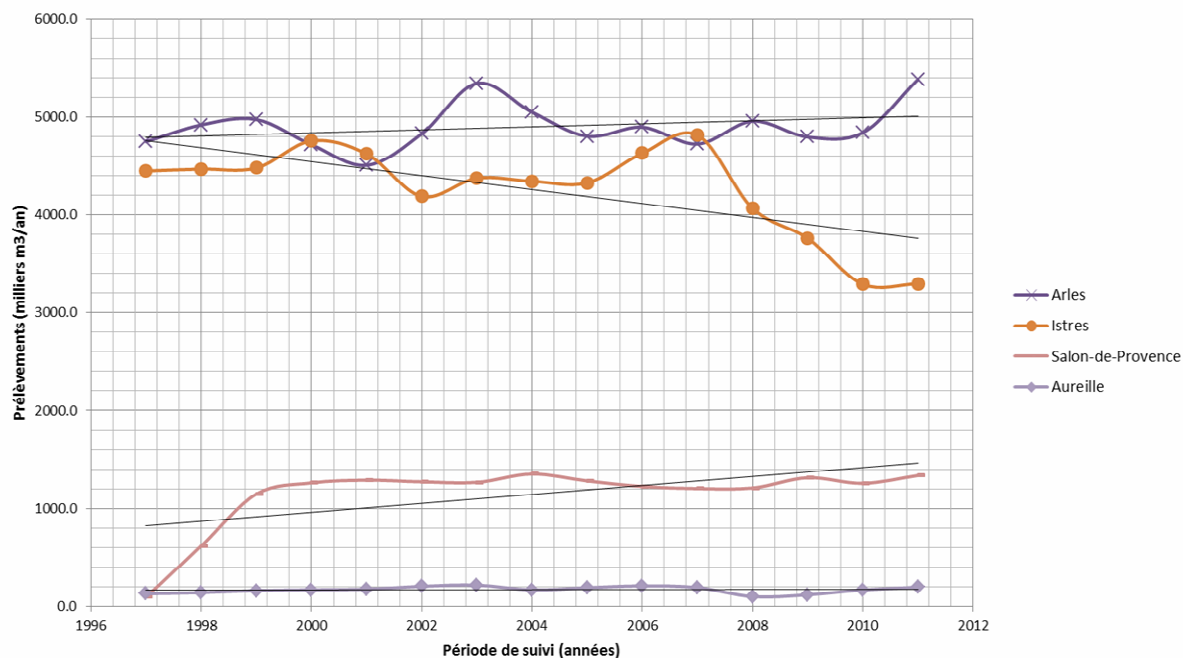
Part de l'augmentation du nombre d'habitants par commune en comparaison de la progression totale d'habitants des communes captant l'eau de la Crau pour l'AEP (1968-2009)



- Une dynamique démographique sous influence forte de 5 communes

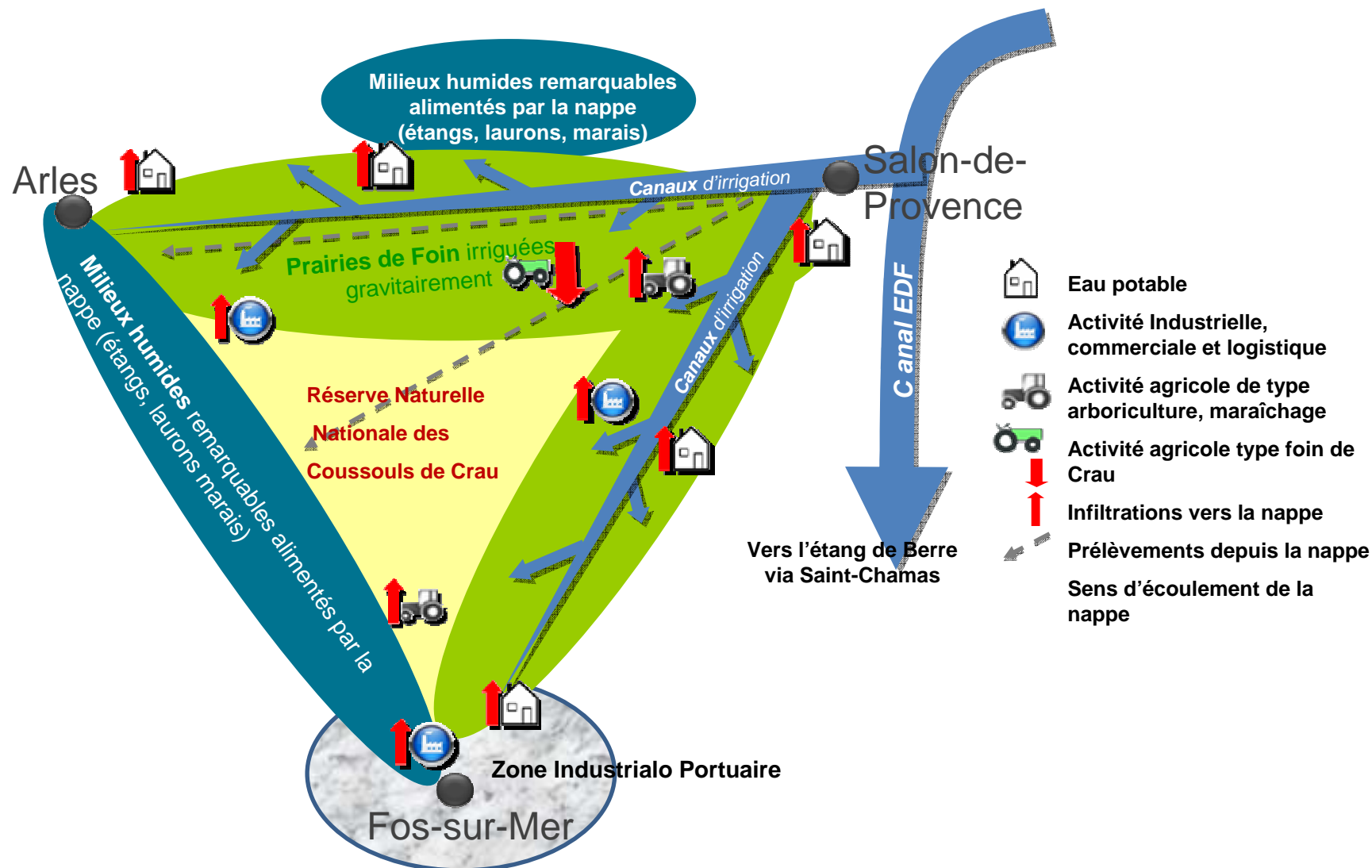
- Des hausses de population corrélées à des prélèvements accrus (hors Istres)
- Quid de leurs impacts qualitatifs (forages privés, assainissement collectif et individuel, imperméabilisation)?

Evolution des prélèvements AEP depuis la nappe de la Crau par commune



➤ Des activités socio-économiques « utilisatrices » d'eau

- Une opposition historique Nord-Est / Sud liée à l'eau



■ Une évolution de l'agriculture de ses rapports à l'eau

- D'une culture de foin de Crau à une culture arboricole et maraîchère : vers une diminution des apports à la nappe et une hausse des prélèvements ainsi que des intrants
- Une tendance actuelle à la reconquête des friches (subventions FDGER) au profit des prairies humides

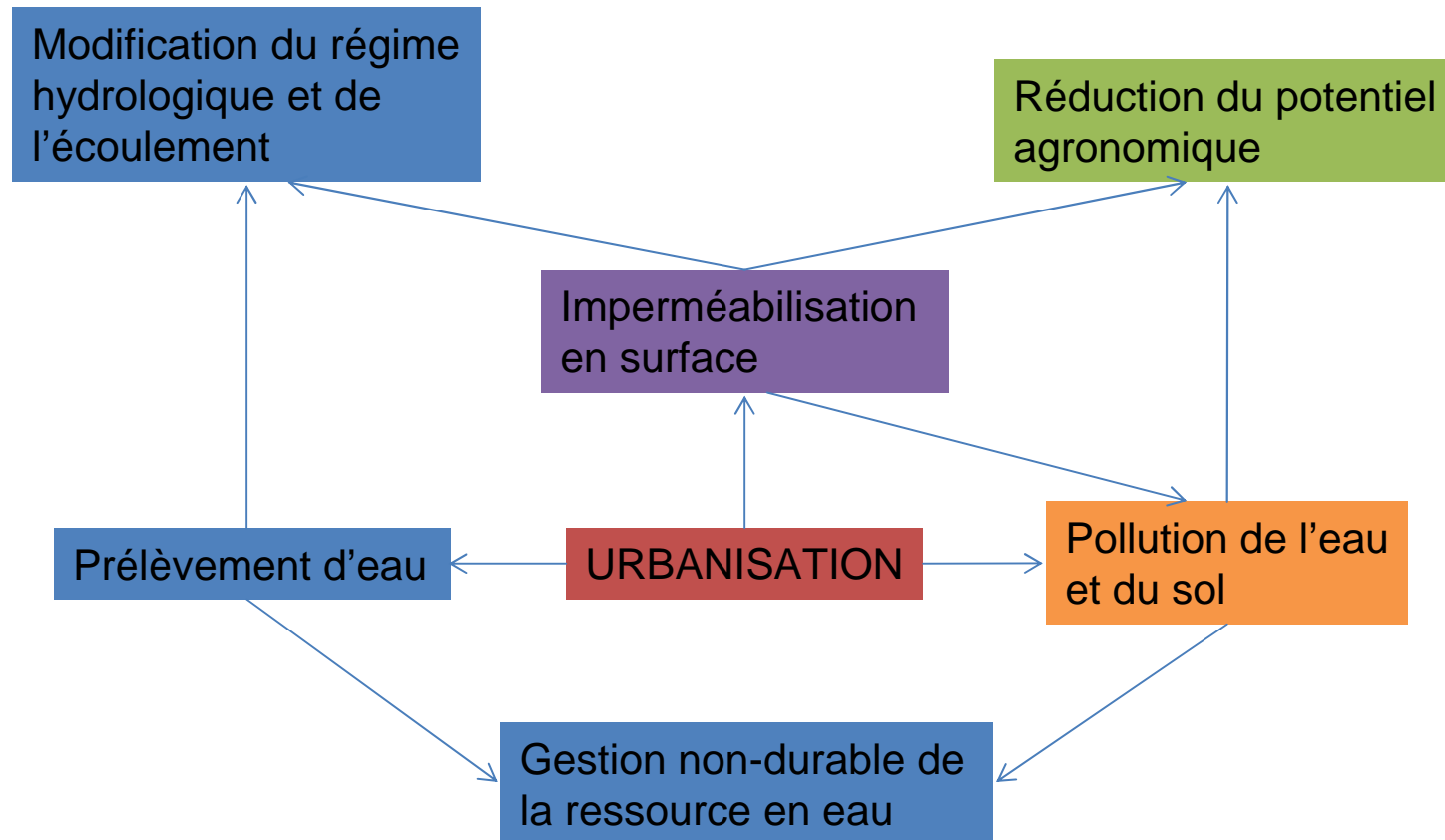


■ Une activité industrielle consommatrice d'eau

- Un **pôle industrialo-portuaire qui concentre la demande en eau** dans la partie aval de la nappe libre
- Des **activités industrielles et de transport qui gagnent du terrain** en partie centrale et Est de la Crau sous l'effet de développements récents (Fos 2XL, plateformes multimodales) : un équilibre quantitatif (l'imperméabilisation) et qualitatif fragile (réduction dilution, accidentologie, rejets dans le milieu, ...)
- Une **activité touristique qui n'induit pas de drastiques variations** saisonnières des besoins en eau.



Actions et influences de l'urbanisation sur l'environnement et sur les ressources (A&T)



2- Mutation des sols : un équilibre de la nappe menacé

➤ Un accroissement des zones urbaines (habitat, industrie, transport) au détriment des zones naturelles et agricoles

- Une croissance des surfaces urbaines qui menace la préservation de la nappe

| | Période de comparaison de l'évolution de la tâche urbaine | |
|---|---|----------------|
| | 1988-1999 | 1999-2006 |
| Urbanisation à vocation d'habitat | | |
| Surface totale convertie à l'urbanisation | 17 017 500 m ² | m ² |
| Dont : | | |
| -zones agricoles | | % |
| -zones naturelles | | % |
| -autres zones ar | | |
| Urbanisation à vocation industrielle et commerciale | | |
| Surface totale convertie à l'urbanisation | | |
| Dont : | | |
| -zones agricoles | 57% | 78% |
| -zones naturelles | 43% | 21% |
| -urbain « habitat » | | 1% |

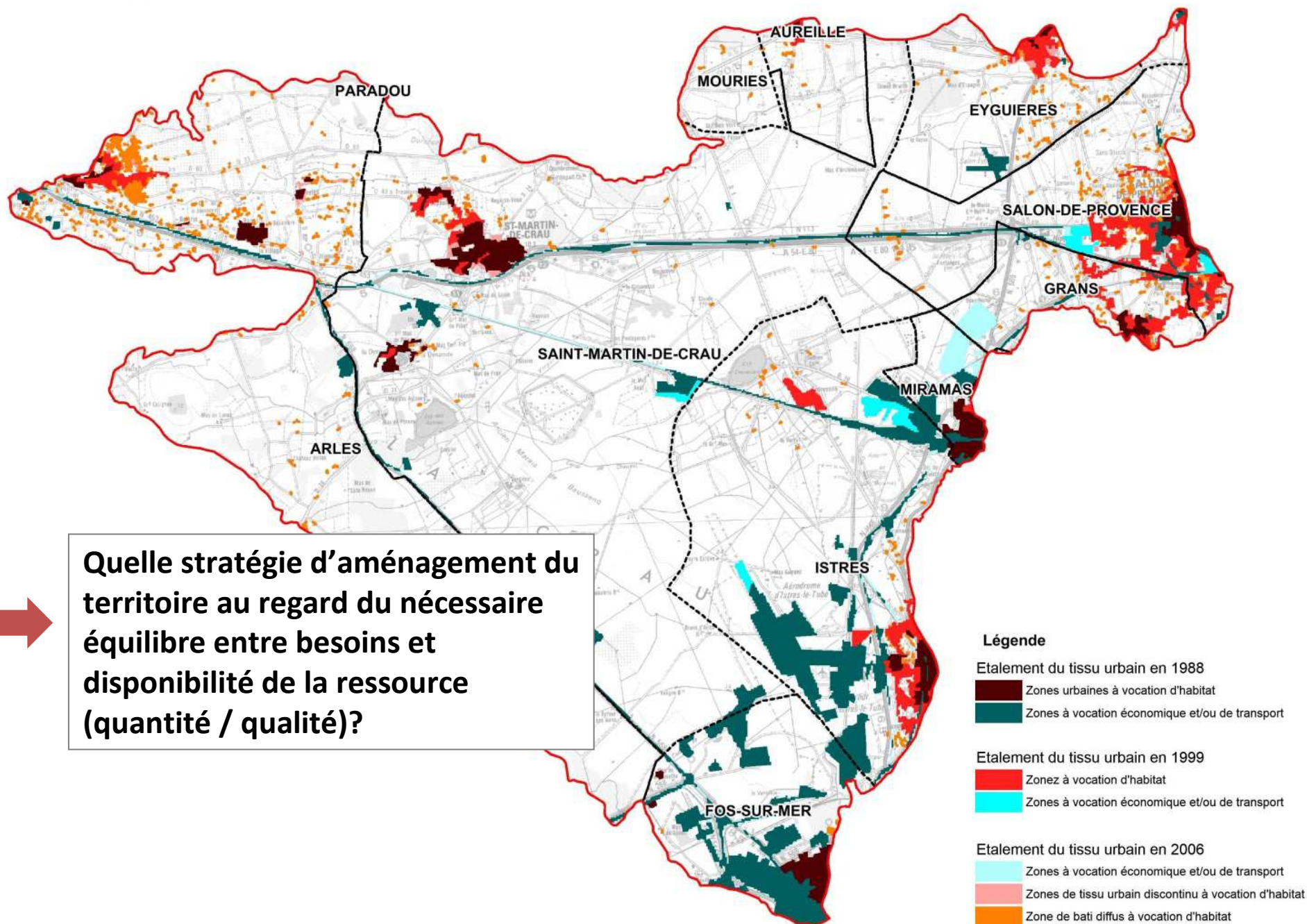
✓ 835 ha d'espaces agricoles perdus entre 1997 et 2009

✓ 600 ha prairies humides ouvertes à l'urbanisation (PLU)

✓ 788 ha d'espaces naturels perdus entre 1997 et 2009



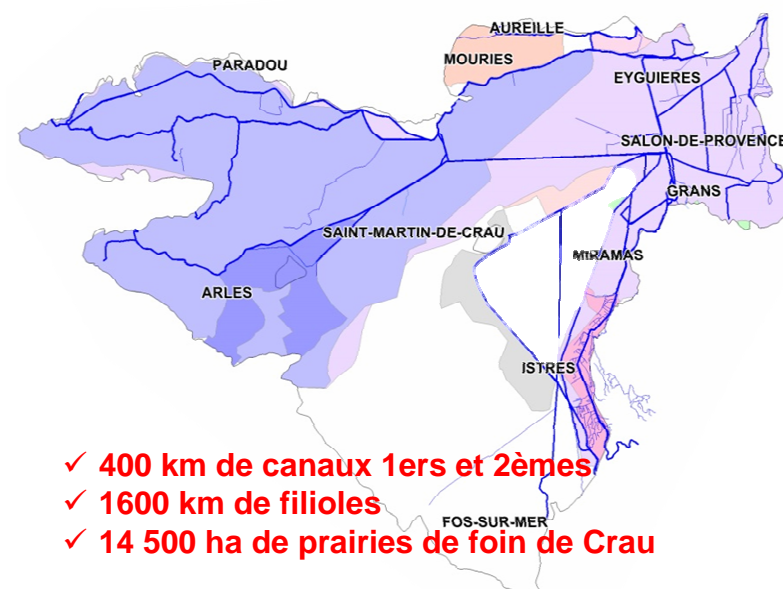
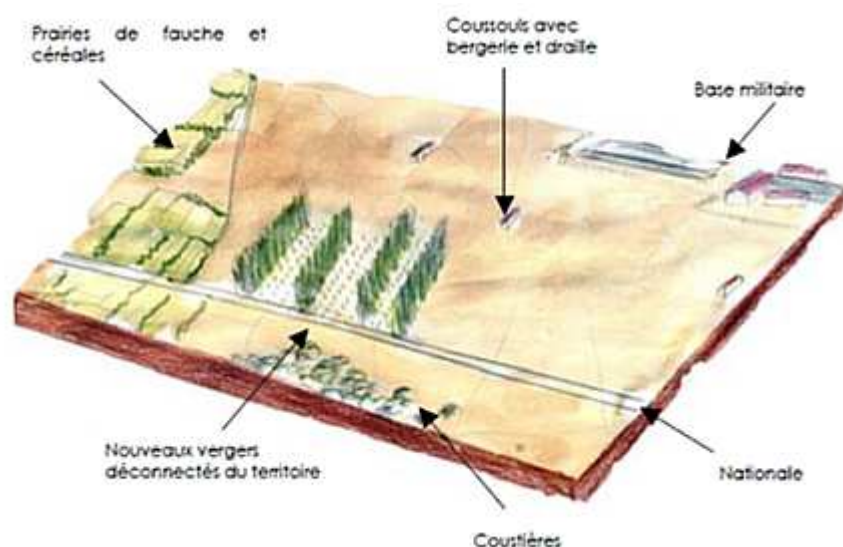
Quelle stratégie d'aménagement du territoire au regard du nécessaire équilibre entre besoins et disponibilité de la ressource (quantité / qualité)?



3- Paysages et biodiversité : autour de l'eau

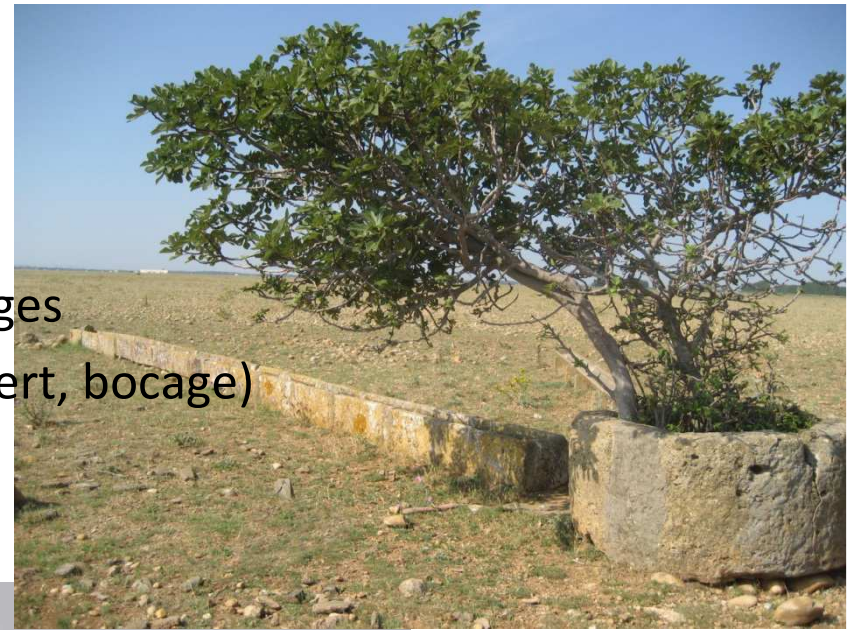
➤ Une forte hétérogénéité des milieux mais une cohérence territoriale forte conservée au travers de son hydrographie, de sa composante faune / habitats et du pastoralisme

- Un patrimoine naturel et construit, à forte valeur identitaire, construit autour de l'eau :
 - Crau humide bocagère / Crau sèche / Crau des marais et des étangs
 - Architecture vernaculaire (réseaux d'irrigation et d'assainissement)



■ Un agro-écosystème liée à la complémentarité et au subtil équilibre entre :

- Foin / irrigation
- Coussouls / prés / alpages
- Foin / agneau
- Irrigation / ressources en eau
- Élevage ovin / flore et avifaune sauvages
- Herbages / pâturages / paysages (désert, bocage)



➤ Intérêts écologiques : la Crau, un espace protégé par l'UE

- **Un inventaire des espèces qui montre la nécessité d'une préservation des coussouls et des zones de cultures de foin inféodées à la présence des canaux.**
- **Un territoire protégé par des contraintes réglementaires fortes (RNN, 7411 ha) ou des mesures contractuelles (sites Natura 2000 dont marais) :**
 - un développement territorial contraint
 - vers une conservation de la richesse cravenne : quels choix politiques d'aménagement du territoire pour prendre en compte l'ensemble des interactions existantes entre milieux (dont nappe, milieux humides) et activités humaines ?

“Nappe sur table...”

Et si on se disait tout sur la nappe !

Atelier 3 :

L'eau : quelle place dans
l'aménagement craven ?

► Travail en ateliers (2 groupes)

► Au regard de ce diagnostic,

à vous de nous donner votre avis sur la nappe !

Et si on se disait tout sur la nappe !

- Ce qui est important pour vous sur ce thème de l'eau & aménagement de l'espace
- Les points importants à traiter dans le Contrat de nappe

