

Regards des acteurs locaux

Restitution des ateliers de concertation en phase diagnostic

“Nappe sur table... Et si on se disait tout sur la nappe !”



Arles Crau Camargue Montagnette - Agglopolo Provence - Communauté d'Agglomération du Pays de Martigues - SAN Ouest Provence - Aureille - Mouriès - Grand Port Maritime de Marseille-Fos -
Chambre d'Agriculture - Union du canal commun Boisgelin Craonne - Comité du Foin de Crau - Conservatoire des Espaces Naturels PACA - Groupement Maritime et industriel du Golfe de Fos -
Fédération Départementale des Structures hydrauliques 13 - Chambres de Commerce et d'Industrie Marseille Provence et du Pays d'Arles -

► Des ateliers pour partager le diagnostic et faire émerger les axes de travail du Contrat

**Atelier 1 : Nappe de la Crau :
quel équilibre entre usages
et recharge ?**

*Lundi 25 novembre à 9h00
Hôtel Communautaire
du SAN Ouest Provence à Istres*

**Atelier 2 : Qualité de la nappe :
quel état de santé ?**

*Jeudi 28 novembre 2013 à 9h00
Salle des Fêtes de Mas Thibert*

Ateliers diagnostic

*“Nappe sur table... Et si on se disait
tout sur la nappe !*

**Atelier 3 : L'eau, quelle place
dans l'aménagement
de l'espace craven ?**

*Jeudi 5 décembre 2013 à 9h00
Espace Associatif La Buissonnière
à Entressen*

**Atelier 4 : inter-thématique
pour restituer la production des ateliers
et faire émerger collectivement les enjeux du
Contrat de nappe.**

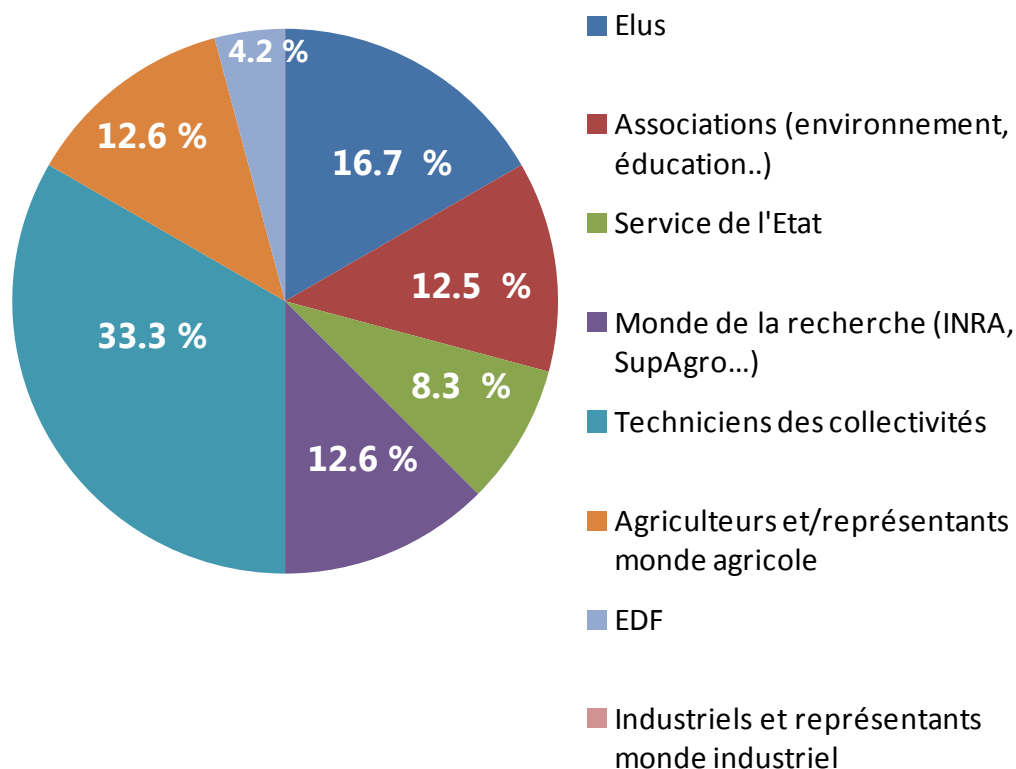
*Mercredi 18 décembre 2013
à 9h00 au domaine du Merle
à Salon-de-Provence*

► De nombreux acteurs invités pour favoriser la diversité des regards

- **143 personnes ont été invitées** à participer à l'ensemble des ateliers.
(soit 71 structures invitées).

► Une participation active... malgré l'absence de certains acteurs clé

Répartition de la participation aux 3 ateliers par catégories d'acteurs



- En moyenne, 23 personnes ont participé à chaque ateliers soit 69 personnes environ (dont 20 personnes ayant participé à plusieurs ateliers).

Le taux de participation s'élève à 48 %.

- **Absence des acteurs industriels.**



Améliorer les CONNAISSANCES et mieux les DIFFUSER

- Besoin de connaissances sur le système et son suivi (*entrées / sorties, circulation nappe, biseau salé, prélèvements agricoles, forages individuels...*).
- Besoin de perspectives sur les entrées et besoins actuels et futurs de tous les usages.
- Besoin de diffuser + partager cette connaissance.

Maîtriser le développement du territoire :

- Compenser l'artificialisation des espaces
- Être vigilant sur la compensation.

Atelier 1 : Nappe de la Crau : quel équilibre entre usages et recharge ?

Préserver l'irrigation gravitaire et ses effets positifs sur la ressource, les milieux et les paysages.

Préserver la spécificité de la Crau (prairies irriguées, marais, richesses écologiques, coussouls...) et ses usages associés connexes.

Penser l'eau et ses usages en terme économique.



Améliorer la CONNAISSANCE, la PARTAGER et la DIFFUSER

- Besoin d'un **consensus** nécessaire sur les méthodes d'analyse.
- Besoin de mieux connaître **le fonctionnement de la nappe** (flux / entrées / exutoires).
- Besoin de mieux connaître **la qualité** (nappe, eau de Durance, biseau salé, des exutoires)
- Besoin de mieux connaître **les sources de pollutions et leurs évolutions** (apparition / aggravation / disparition).

Prendre en compte l'eau (qualité/ quantité) dans l'aménagement du territoire

- Intégrer la question de la qualité en amont : privilégier le préventif au curatif (maîtriser qualité de l'eau brute)
- L'eau est transversale à toutes les politiques publiques (transports, économie, aménagement du territoire...)

Atelier 2 : Qualité de la nappe : quel état de santé ?

Réduire les pollutions anthropiques pour protéger la nappe et ses milieux connexes (maîtrise des intrants phytosanitaires et engrais agricoles/non agricoles, rejets des sites militaires, sensibilisation/ contraintes ? des pratiques industrielles, encadrement des pipelines, amélioration ANC, AC, assainissement pluvial, meilleure protection des captages AEP...)

Partager les efforts à faire entre tous les usagers.

Maintenir une bonne qualité de la nappe pour garantir la vie des écosystèmes



Poursuivre le développement socio-économique du territoire en veillant à prendre en compte la disponibilité actuelle et

- Pas de "gel" du territoire mais "vigilance" à avoir
- Nécessité de distribuer équitablement l'eau entre les usages.
- Quel degré de contraintes pour agir sur le développement du territoire ?

Limiter l'artificialisation des sols et la consommation d'espaces.

- Propositions de solutions alternatives et/ou de compensation (*compensation ha /ha, urbaniser dans zones de "non recharge", favoriser l'infiltration dans zone densifiée, repenser les modes de gestion de l'habitat...*).
- Compenser la perte d'espaces agricoles dans toucher aux espaces protégés.
- La compensation a des limites sur la Crau.

Intégrer la biodiversité dans l'aménagement de l'espace (valorisation, protection)

Atelier 3 : L'eau, quelle place dans l'aménagement de l'espace craven ?

Pérenniser les prairies irriguées et les activités agricoles traditionnelles

- *Préservation par outil fonciers existantes*
- *Les agriculteurs = fournisseurs d'eau*
- *Inquiétude sur l'économie du Foin de Crau*

Améliorer et diffuser les connaissances comme outil d'aide à la décision en matière d'aménagement

Prendre en compte la dimension économique de l'eau dans les politiques de développement du territoire

Penser l'aménagement de la Crau en tenant compte des évolutions du système durancien et sa durabilité



Gouvernance

- Assurer une gestion de crise coordonnée (quantité / qualité)
- Partager l'eau entre les différents usagers de la Crau (solidarité locale)
- Assurer solidarité amont/ aval sur l'axe durancien

Organiser la gouvernance de l'eau :

- définir les rôles de chacun (le "qui fait quoi")
- Définir le niveau d'ambition à se fixer dans le Contrat : moyens techniques et financiers adaptés et suffisants, rôle "de contraintes" possibles du Contrat .
- Anticiper l'organisation et l'animation du Contrat face au changements institutionnels (métropole, compétences GEMAPI...)

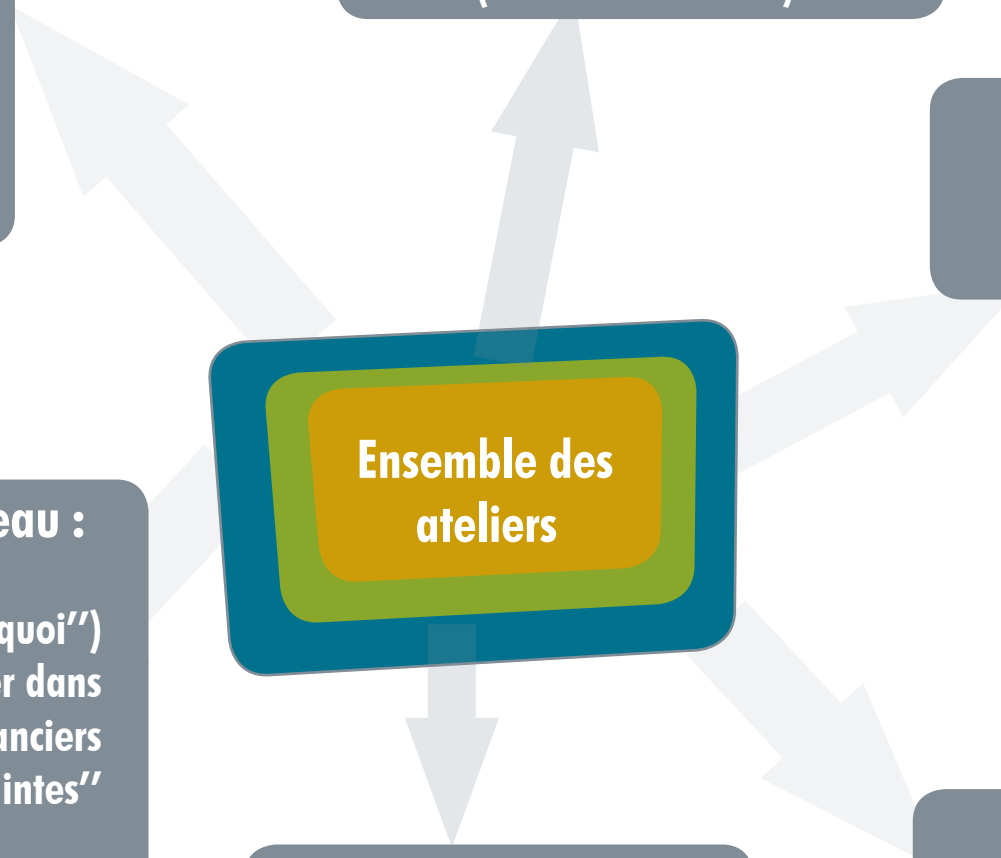
Assurer une gestion intégrée de l'eau sur le territoire par articulation des outils existants (Contrat de canal...).

Mettre en place une concertation participative et représentatives des usages et des

Ensemble des ateliers

S'appuyer sur l'outil Contrat et les SYMCRAU comme garants d'une gestion équilibré entre "aménagement et préservation de la ressource"

Harmoniser les outils d'aménagement de l'espace (PLU, PLH...)



Communication

*Sortir d'une approche
d'experts de l'eau*

Favoriser les économies
d'eau (efforts équitables)

Partager la connaissance
(centralisation, diffusion,
transparence)

Inciter les aménageurs à
mieux intégrer l'eau dans
leurs projets

Informar, former et respon-
sabiliser les décideurs locaux
(code de bonne conduite sur
la nappe)

Développer une culture de l'eau
*sur le territoire (connaissance du terri-
toire, des risques et culture
de la prévention)*

- Sensibilisation permanente pour enraci-
ner la culture de l'eau (sa spécificité ; pa-
trimoine paysager et écologique, relation
irrigation/nappe...).

- Mesurer les représentations sociales sur
la nappe.

**Ensemble des
ateliers**

Faire évoluer les demandes
sociales en logement



► Conclusions

Je voulais faire une conclusion / analyse ici mais j'ai peur que ce soit redondant avec ce que j'aurai dit
Je ferais peut-être l'analyse à l'oral pendant la présentation.

▶ Aujourd'hui : travail sur les **enjeux** du Contrat de nappe

- ▶ Travail sur les axes importants ressortis des ateliers
- ▶ En sous-groupe (7-10 personnes) :
 - Classer ces axes sous des enjeux.
 - Proposition d'une "boîte à outil" enjeux
- ▶ Pas de restitution collective mais la "production" de chaque sera affichée dans la salle et précieusement utilisée ensuite.
- ▶ Ces enjeux seront présentés et validés par le Comité de nappe en février 2014.

Composition des groupes



UNION DU CANAL COMMUN
BOISGELIN CRAPONNE



GROUPEMENT MARITIME
ET INDUSTRIEL DE FOS



SYMCRAU



Région



Provence-Alpes-Côte d'Azur



CONSEIL
GENERAL
BOUCHES-DU-RHÔNE